



Звіт подібності

метадані

Назва організації

State University of Infrastructure and technology

Заголовок

Організація транспортного обслуговування користувачів залізничного транспорту

Автор

Науковий керівник / Експерт

Тимофій СТЕПАНЮК Віктор МИРОНЕНКО

підрозділ

State University of Infrastructure and technology

Обсяг знайдених подібностей

Коефіцієнт подібності визначає, який відсоток тексту по відношенню до загального обсягу тексту було знайдено в різних джерелах. Зверніть увагу, що високі значення коефіцієнта не автоматично означають плагіат. Звіт має аналізувати компетентна / уповноважена особа.

**25**

Довжина фрази для коефіцієнта подібності 2

16753

Кількість слів

135624

Кількість символів

Тривога

У цьому розділі ви знайдете інформацію щодо текстових спотворень. Ці спотворення в тексті можуть говорити про МОЖЛИВІ маніпуляції в тексті. Спотворення в тексті можуть мати навмисний характер, але частіше характер технічних помилок при конвертації документа та його збереженні, тому ми рекомендуємо вам підходити до аналізу цього модуля відповідально. У разі виникнення запитань, просимо звертатися до нашої служби підтримки.

Заміна букв		56
Інтервали		0
Мікропробіли		0
Білі знаки		0
Парафрази (SmartMarks)		109

Подібності за списком джерел

Нижче наведений список джерел. В цьому списку є джерела із різних баз даних. Колір тексту означає в якому джерелі він був знайдений. Ці джерела і значення Коефіцієнту Подібності не відображають прямого плагіату. Необхідно відкрити кожне джерело і проаналізувати зміст і правильність оформлення джерела.

10 найдовших фраз

Колір тексту

ПОРЯДКОВИЙ НОМЕР	НАЗВА ТА АДРЕСА ДЖЕРЕЛА URL (НАЗВА БАЗИ)	КІЛЬКІСТЬ ІДЕНТИЧНИХ СЛІВ (ФРАГМЕНТІВ)
1	Дослідження організації міжнародних контейнерних перевезень 12/2/2024 State University of Infrastructure and technology (State University of Infrastructure and technology)	63 0.38 %
2	https://www.business-inform.net/export_pdf/business-inform-2018-6_0-pages-247_253.pdf	49 0.29 %
3	Організація вантажних перевезень на прикладі ТОВ «Агротранс» 6/18/2024 Sumy National Agrarian University (SNAU)	49 0.29 %

АНОТАЦІЯ

до кваліфікаційної (бакалаврської) роботи на тему: «Організація транспортного обслуговування користувачів залізничного транспорту» студента освітньо-професійної програми «Транспортні технології (на залізничному транспорті)» за освітнім ступенем «Бакалавр»

Тимофія СТЕПАНЮКА

Залізничний транспорт є одним з ключових елементів транспортної системи України, забезпечуючи перевезення значної частини пасажирів і вантажів як у межах країни, так і за її межами. У сучасних умовах інтеграції України до європейського транспортного простору, зростання мобільності населення та вимог до якості логістичних послуг, питання ефективної організації транспортного обслуговування набуває особливої актуальності.

Незважаючи на високий потенціал залізничного транспорту, існує ряд проблем, які стримують його розвиток: застаріла інфраструктура, низький рівень комфорту для пасажирів, недостатній розвиток інформаційних систем, а також неефективна логістика у сфері вантажоперевезень. Усе це знижує конкурентоспроможність залізниці порівняно з автомобільним транспортом.

Крім того, реформування «Укрзалізниці» вимагає розробки нових підходів до організації обслуговування користувачів з урахуванням міжнародного досвіду, сучасних технологій та принципів сталого розвитку.

Отже, дослідження процесів організації транспортного обслуговування користувачів залізничного транспорту є своєчасним і необхідним для підвищення ефективності функціонування галузі, задоволення потреб населення та суб'єктів господарювання, а також адаптації до європейських стандартів.

Мета кваліфікаційної роботи – дослідження аналізу чинної системи транспортного обслуговування користувачів залізничного транспорту та розробка практичних рекомендацій щодо її вдосконалення на основі сучасних логістичних підходів, технологій та стандартів.

Цей підхід дозволить комплексно оцінити ефективність чинної системи транспортного обслуговування, визначити напрями її вдосконалення та сформулювати практичні рекомендації щодо підвищення якості послуг для користувачів залізничного транспорту в сучасних умовах.

У процесі написання кваліфікаційної (бакалаврської) роботи були застосовані такі методи: аналіз, синтез, узагальнення, статистичний, вибірковий та системний підхід. Метод узагальнення застосовано при вивченні теоретичних основ залізничного та автомобільного транспорту. Статистичні та графічні методи використано для аналізу показників перевезень зернових вантажів. Системний підхід дозволив розглядати транспортне обслуговування як комплексну логістичну систему.

У ході виконання кваліфікаційної (бакалаврської) роботи досліджено особливості організації транспортного обслуговування користувачів залізничного транспорту у сфері вантажних перевезень було встановлено, що ефективність функціонування залізничного транспорту значною мірою залежить від рівня організації взаємодії між перевізником та споживачами послуг. Раціональна організація транспортного процесу, чітке планування перевезень, своєчасне надання рухомого складу та ефективне використання інфраструктури – ключові чинники, що визначають якість обслуговування та рівень задоволення потреб вантажовідправників.

Аналіз показав, що однією з основних умов підвищення конкурентоспроможності залізничного транспорту є впровадження сучасних інформаційних технологій, автоматизація процесів оформлення документів і відстеження вантажів. Також важливим є забезпечення гнучкості тарифної політики, розвиток логістичних сервісів і удосконалення системи управління вагонами та маршрутами перевезень.

В першому розділі кваліфікаційної роботи було розглянуто сутність та функції логістики як управлінської системи, зокрема в контексті вантажних перевезень залізничним транспортом. Було охарактеризовано основні завдання логістики, структуру логістичних центрів та принципи їхньої

діяльності. Особливу увагу приділено діяльності Центру транспортної логістики АТ «Укрзалізниця» та умовам користування вагонами. Проаналізовано основні типи вантажів, що перевозяться українськими залізницями, а також чинники, які впливають на формування тарифної політики. Також охарактеризовано сучасний стан і структуру ринку вантажних перевезень в Україні, визначено ключові тенденції, проблеми та перспективи розвитку. Зроблено висновок, що ефективне функціонування логістичних систем є важливою умовою конкурентоспроможності транспортної галузі та сталого економічного зростання.

У другому розділі кваліфікаційної роботи було проаналізовано технічний стан рухомого складу залізничного транспорту України, зокрема вантажного вагонного парку. Встановлено, що більшість вагонів та локомотивів перебуває у критичному стані через високий рівень зношеності та недостатнє оновлення. Незважаючи на окремі зусилля з модернізації, темпи оновлення залишаються вкрай низькими. Такий стан негативно впливає на ефективність перевезень, безпеку руху та здатність залізниці відповідати на зростаючі логістичні виклики, особливо в умовах воєнного стану. Водночас визначено напрями розвитку вагонного парку, що включають оновлення складу, впровадження сучасних технологій та підвищення енергоефективності.

В третьому розділі кваліфікаційної роботи здійснено техніко-економічний аналіз системи перевезення олійних культур. Проведено розрахунок вартості доставки олійних культур зі станції Вінниця до станції Одеса–Порт за трьома альтернативними варіантами. За результатами аналізу встановлено, що найбільш доцільним є перевезення олійних культур залізничним транспортом у контейнерах. Такий спосіб транспортування є практично рівноцінним за вартістю порівняно з перевезенням зерновозами, проте значно вигідніший за автомобільні перевезення, які, хоча й забезпечують швидшу доставку, але майже у 2,5 рази дорожчі. У процесі розрахунків було використано багатофункціональну програму ТМ карта, яка

дозволяє автоматизовано визначати провізну плату та ретельно аналізувати маршрут перевезення. Для розрахунку залізничного сполучення було використано та детально вивчено принцип роботи багатofункціонального програмного забезпечення ТМ карти, яка надає можливість автоматичного розрахунку провізної плати за перевезення вантажу.

В четвертому розділі кваліфікаційної роботи було проведено аналіз обсягів вантажних перевезень, технічного стану рухомого складу та ефективності використання залізничної інфраструктури на прикладі ПрАТ «Українська залізниця». На основі зібраних даних було виявлено основні недоліки в організації перевезень, зокрема нерівномірне навантаження на ділянки мережі, недостатній рівень використання вагонного парку та застарілий рухомий склад. Для покращення транспортного обслуговування користувачів запропоновано впровадження автоматизованих систем управління логістикою, оновлення рухомого складу та оптимізацію графіків руху вантажних поїздів.

П'ятий розділ досліджено ключові аспекти організації охорони праці та технічної діяльності на залізничному транспорті, а також оцінено вплив цієї галузі на навколишнє середовище. Аналіз показав, що ефективне управління охороною праці є невід'ємною складовою забезпечення безпеки працівників і стабільної роботи підприємства. Водночас, з урахуванням специфіки залізничного транспорту, важливо впроваджувати сучасні технології та системи моніторингу для мінімізації виробничих ризиків і підвищення якості умов праці. Крім того, залізнична галузь має суттєвий екологічний вплив, який вимагає комплексного підходу до зменшення шкідливих факторів шляхом модернізації обладнання, переходу на більш чисті технології та впровадження екологічно безпечних практик.

Отже, для підвищення ефективності вантажних перевезень залізничним транспортом необхідно забезпечити комплексний підхід до організації транспортного обслуговування, що включає технічне переоснащення, цифровізацію, логістику та орієнтацію на потреби користувачів.

НАЦІОНАЛЬНИЙ ТРАНСПОРТНИЙ УНІВЕРСИТЕТ
Навчально-науковий Київський інститут залізничного транспорту
Кафедра управління комерційною діяльністю залізниць

КВАЛІФІКАЦІЙНА РОБОТА НА ТЕМУ:
«ОРГАНІЗАЦІЯ ТРАНСПОРТНОГО ОБСЛУГОВУВАННЯ
КОРИСТУВАЧІВ ЗАЛІЗНИЧНОГО ТРАНСПОРТУ»

ВИКОНАВ: СТЕПАНЮК Т.В.
КЕРІВНИК: Д.Т.Н., ПРОФ.
МИРОНЕНКО В.К.

ХАРАКТЕРИСТИКА КВАЛІФІКАЦІЙНОЇ РОБОТИ

Метою магістерської роботи є дослідження аналізу чинної системи транспортного обслуговування користувачів залізничного транспорту та розробка практичних рекомендацій щодо її вдосконалення на основі сучасних логістичних підходів, технологій та стандартів.

Об'єктом дослідження є система транспортного обслуговування користувачів залізничного транспорту України.

Предметом дослідження є процеси організації перевезень та логістичного обслуговування користувачів, які впливають на якість, ефективність і конкурентоспроможність транспортних послуг на залізниці.

Основні завдання та функції Центру транспортної логістики



Основні загальні функції логістики

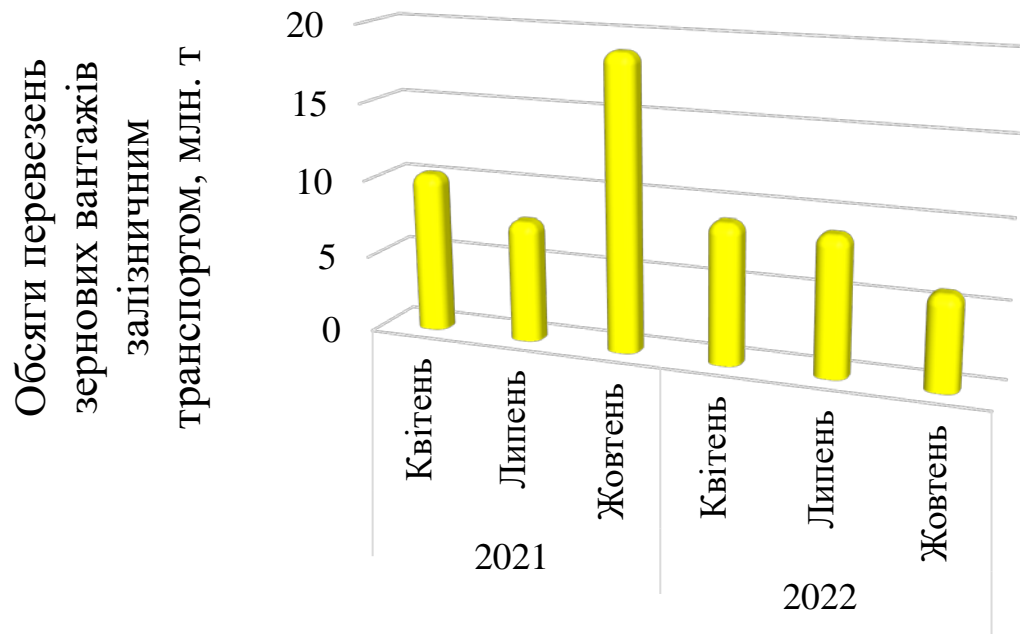
системоутворююча функція (логістика є системою ефективних технологій забезпечення процесу управління ресурсами)

інтегруюча функція (логістика забезпечує синхронізацію процесів збуту, зберігання і доставки продукції з орієнтацією їх на ринок засобів виробництва і надання посередницьких послуг споживачам)

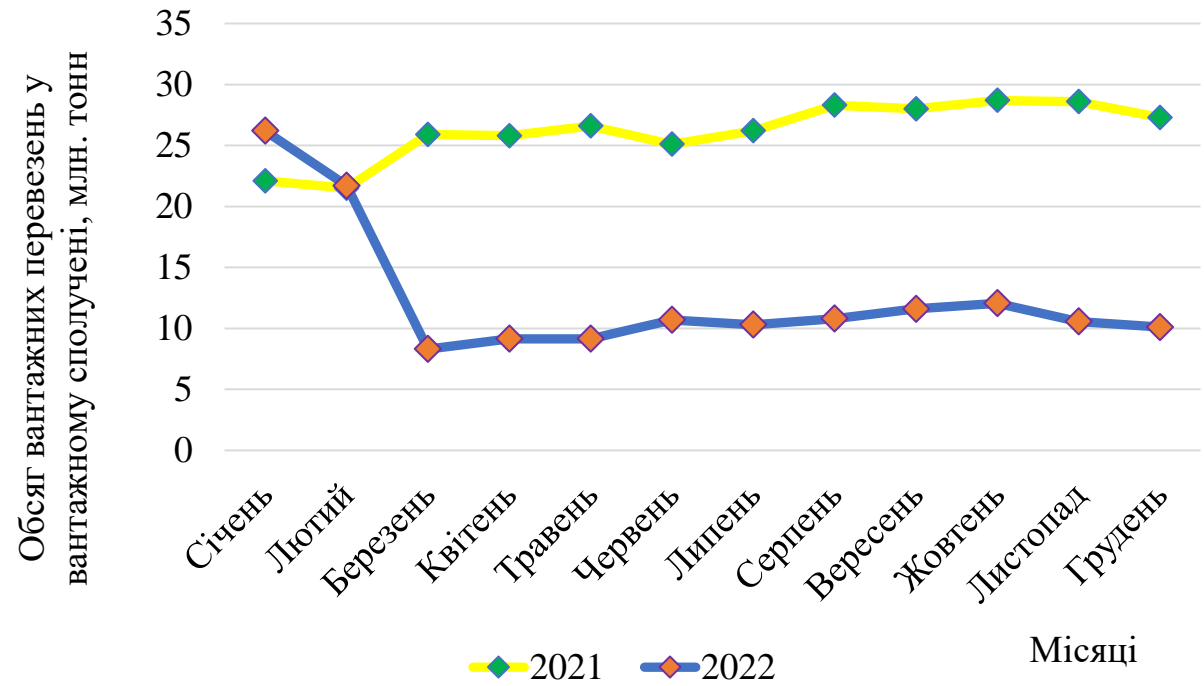
регулююча функція (логістичне управління матеріальними і супутніми потоками спрямоване на економію всіх видів ресурсів, скорочення витрат живої й упередженої праці на стику різних організаційно-економічних рівнів і галузей)

результатуюча функція (логістична діяльність спрямована на постачання продукції в необхідній кількості, у зазначений час і місце з заданою якістю, за мінімальних витрат)

ДИНАМІКА ОБСЯГІВ ПЕРЕВЕЗЕНЬ ЗЕРНОВИХ ВАНТАЖІВ

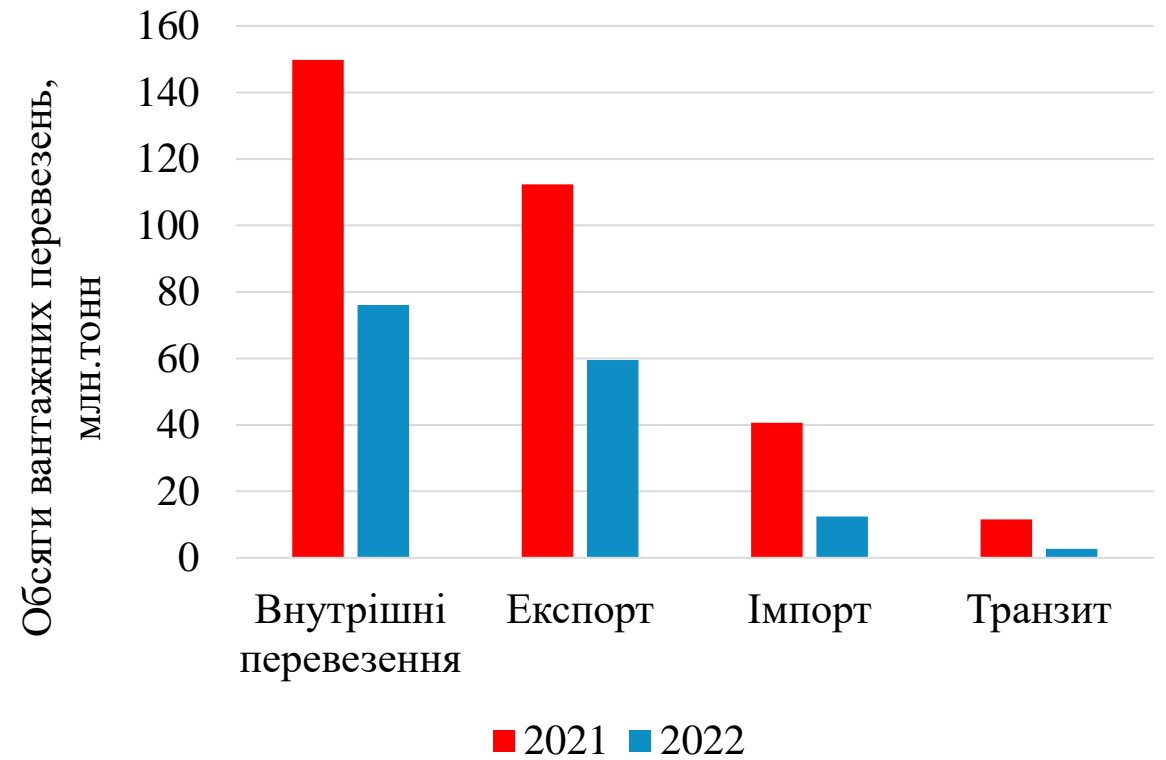
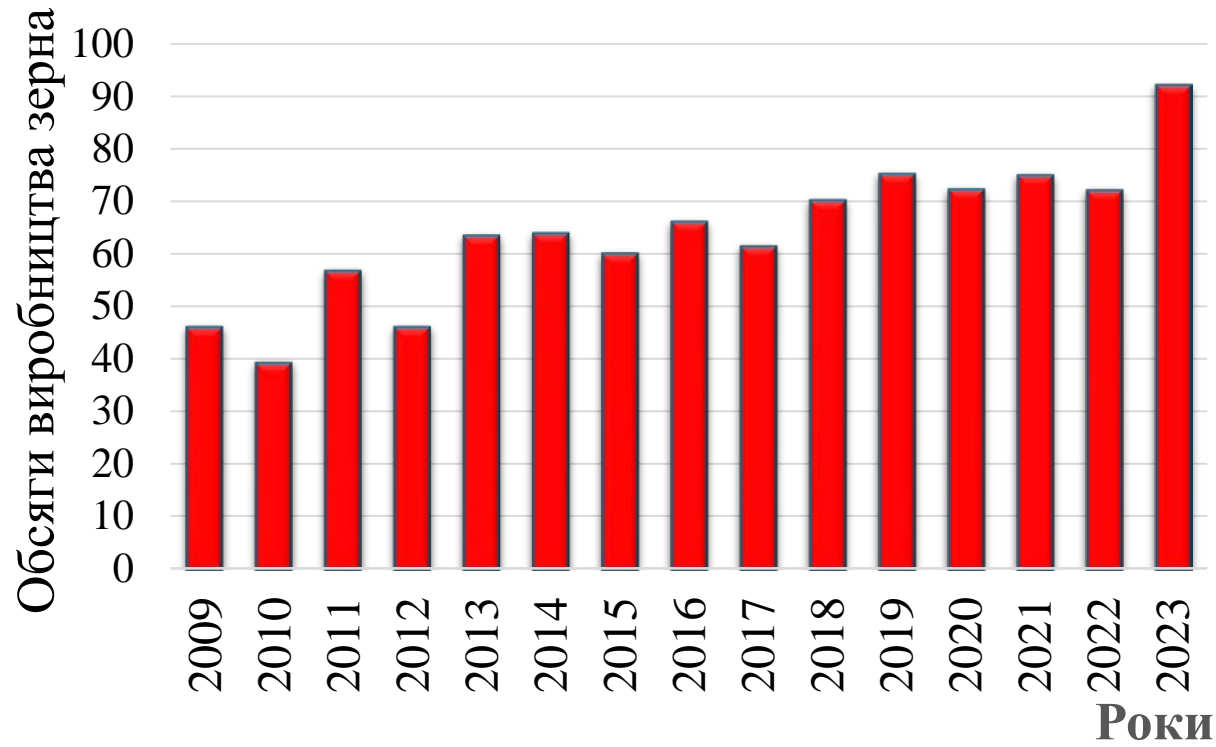


Обсяги залізничних перевезень зернових вантажів в Україні

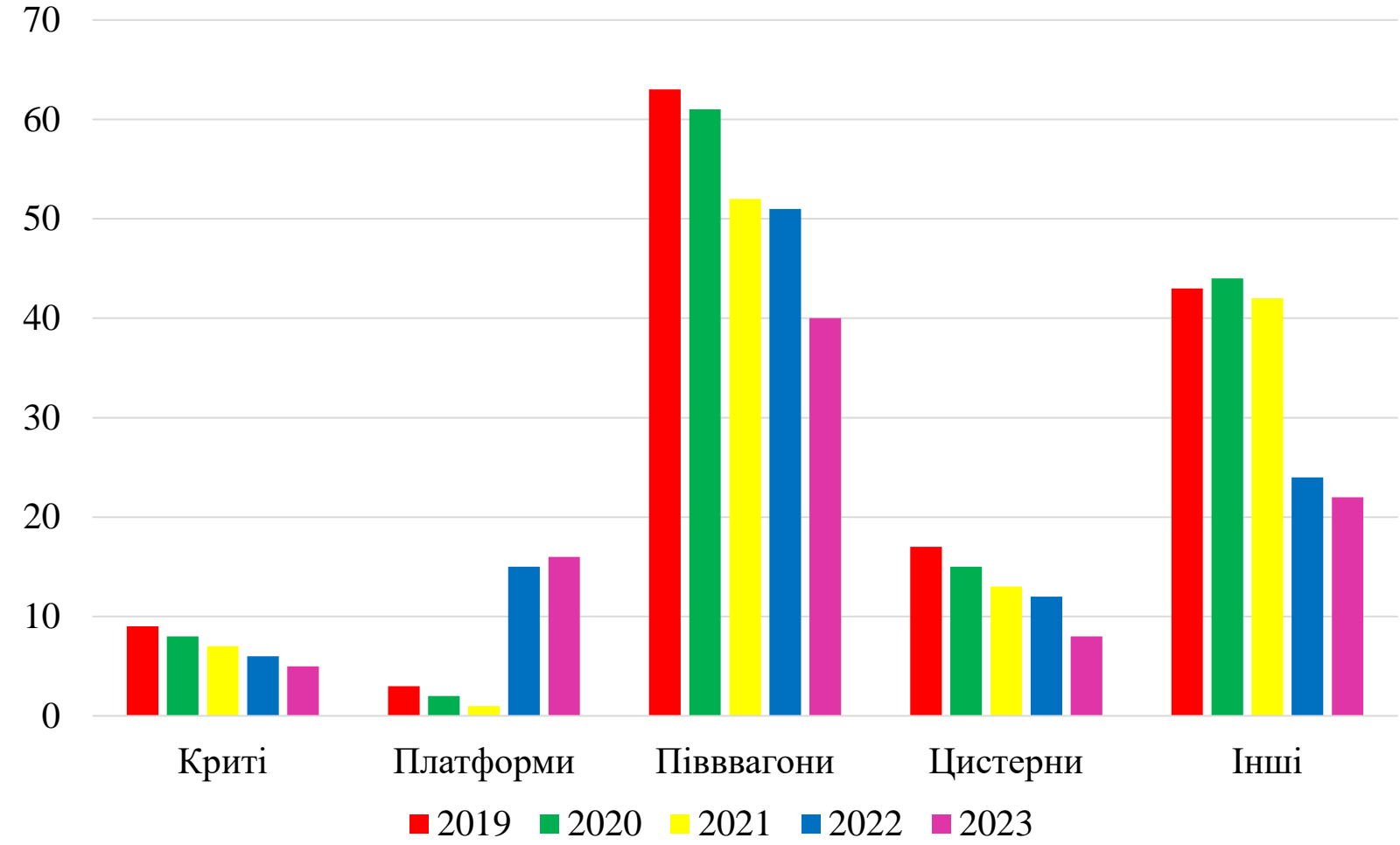


Обсяги залізничних вантажних перевезень у 2021-2022 роках

ОБСЯГИ ВАНТАЖНИХ ПЕРЕВЕЗЕНЬ ЗА ВИДАМИ СПОЛУЧЕНЬ



ДИНАМІКА РОБОЧОГО ПАРКУ ІНВЕРТАРНИХ ВАГОНІВ УКРЗАЛІЗНИЦІ ЗА РОКАМИ



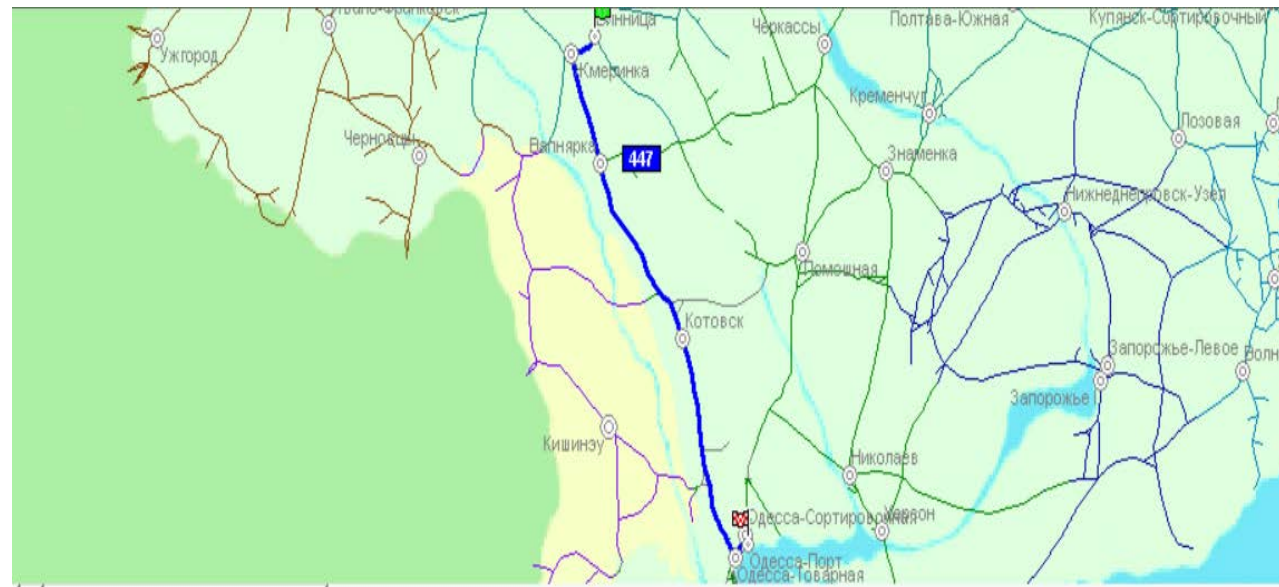
Вагонний парк АТ «Укрзалізниця» виглядає наступним чином: 41,5% – піввагони (32539 одиниць), криті вагони – 9,4% (7365 одиниць), цистерни – 12,1% (9516 одиниць), платформи – 8,2% (6434 одиниці).

РОЗРАХУНОК ПЕРЕВЕЗЕННЯ ОЛІЙНИХ КУЛЬТУР ЗАЛІЗНИЧНИМ ТРАНСПОРТОМ

Розрахунок перевезення насіння соняшника в зерновозах парку УЗ

Вихідні дані:

- вантаж: насіння соняшника, код ЕТСНВ 021098;
- станція відправлення: станція Вінниця;
- станція призначення: – станція Одеса-порт;
- кількість вантажу: 70 тонн;
- відстань: 447 км.



Маршрут перевезення олійних культур залізничним транспортом

Час перевезення вантажу \longrightarrow $T_1 = t_{\text{рух}} + t_{\text{вант}} + t_{\text{оч}}$ \longrightarrow $T_1 = 4 + 1 + 1 = 6$ діб.

$E_1 = (F_{\text{пер}} \cdot Q_{\text{в}}) + (C_{\text{н}} \cdot G_{\text{в}})$ \longrightarrow $E_1 = (311 \cdot 70) + (92 \cdot 70) = 28140$ грн

РОЗРАХУНОК ПЕРЕВЕЗЕННЯ ОЛІЙНИХ КУЛЬТУР АВТОМОБІЛЬНИМ ТРАНСПОРТОМ

Розрахунок перевезення зерна автомобільним транспортом

Марка причепа: Напівпричіп самоскид НПС

2150, технічні дані якого:

Висота: 2,32 м.

Довжина: 10,6 м.

Ширина: 2,6 м.

Допустима норма маси насіння соняшника в цьому автомобілі складає 35 тонн.

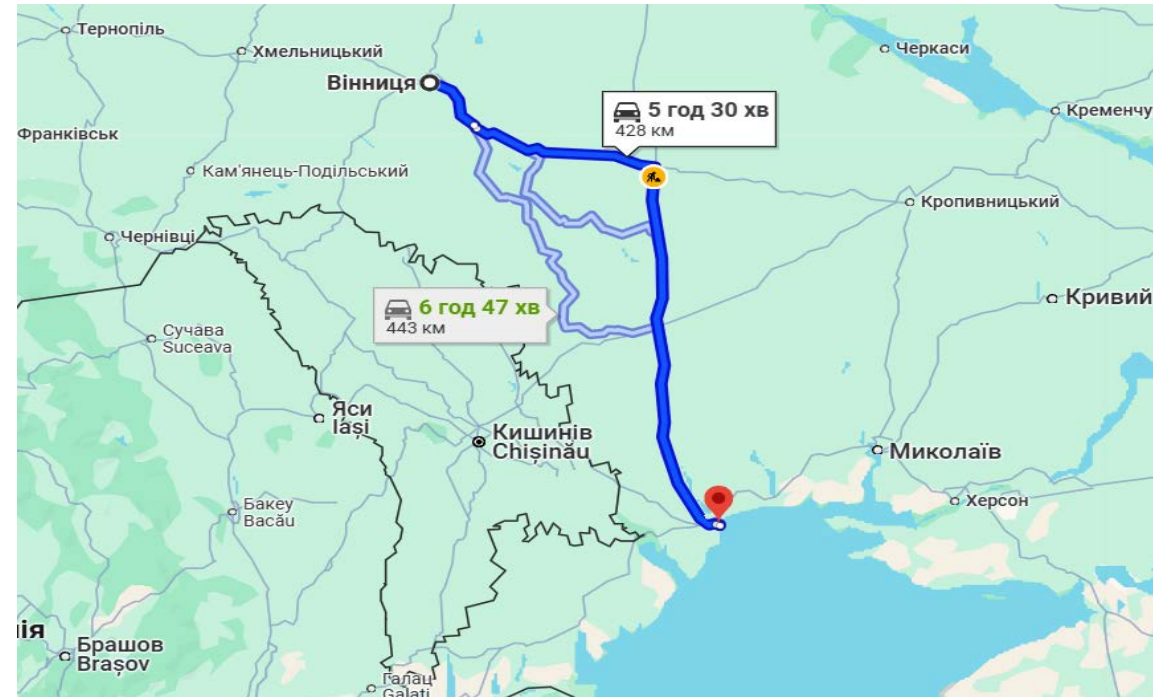
Розрахунок часу необхідного для перевезення вантажу

$$T_3 = 1 + 1 + 1 = 3 \text{ доби.}$$

Загальна вартість перевезення



$$E_3 = (50 \cdot 428) \cdot 2 + (92 \cdot 70) = 49240 \text{ грн}$$



Маршрут перевезення насіння соняшника
автомобільним транспортом

РОЗРАХУНОК ПЕРЕВЕЗЕННЯ ОЛІЙНИХ КУЛЬТУР РІЗНИМИ ВИДАМИ ТРАНСПОРТУ

Розрахунок перевезення олійних культур у контейнерах

Автомобільний транспорт:

- Станція відправлення: 335801 Вінниця (Південно-Західна залізниця)
- Станція призначення: 400305 Одеса-порт (Одеська залізниця)
- Вантаж: насіння соняшника (код ЕТСНВ 021098)
- Об'єм: 18 тон / 4 вагони платформи (чотири 20-ти футових контейнерів)

Залізничний транспорт:

- Станція відправлення: 335801 Вінниця (Південно-Західна залізниця)
- Станція призначення: 400305 Одеса-порт (Одеська залізниця)
- Вантаж: насіння соняшника (код ЕТСНВ 021098)
- Об'єм: 70 тон / 4 вагони платформи (чотири 20-ти футових контейнерів)
- Відстань: 447 км
- Час руху: 4 доби
- Загальна маса вантажу: 70 т

Отчёт (20.05.2025)

Станция отправления	335801 Винница <Ю-ЗАП>	Расстояние		447 км		Детально...	
Станция назначения	400305 Одесса-Порт <ОД>	Время движения, сут.		4			
Наименование груза	021098 Семена подсолнечника	Количество вагонов		1			
Вес груза, т	18						
Наименование	Единица	За единицу			Сумма		
		без НДС	НДС	с НДС	без НДС	НДС	с НДС
Украина (447 км)							
Участок: 335801 Винница - 400305 Одесса-Порт							
Курс УАН/УАН: 1 / 1							
Тарифная ставка	конт,УАН				2910,00	360,84	3270,84
ИТОГО по стране	т,УАН	161,67	20,05	181,71	2910,00	360,84	3270,84
Итого за 1 тонну					161,67	20,05	181,71
Итого					2910,00	360,84	3270,84

Итого за 1 тонну: 161,67 без НДС, 20,05 НДС, 181,71 с НДС. Валюта: Украинская гривня.

Розрахунок тарифної ставки за допомогою ТМ Карти

Час перевезення вантажу визначається $\longrightarrow T_2 = t_{\text{рух.авт}} + t_{\text{рух.зал}} + t_{\text{вант}} + t_{\text{оч}} \longrightarrow T_2 = 1 + 4 + 1 + 1 = 7$ діб

Загальна вартість перевезення $\longrightarrow E_2 = E_{\text{авт}} + E_{\text{зал}} \longrightarrow E_2 = 2656 + 8736 = 11392$ грн

ПОРІВНЯЛЬНА ТАБЛИЦЯ ЗАПРОПОНОВАНИХ ВАРІАНТІВ

ПЕРЕВЕЗЕННЯ

№ варіанту перевезення	Загальна вартість перевезення, грн	Загальна тривалість перевезення, діб
Перевезення залізничним транспортом	28140	6
Перевезення у контейнерах	11392	7
Перевезення автомобільним транспортом	49240	3

Отже, з урахуванням проведених розрахунків можна зробити висновок, що найкращим варіантом є перевезення олійних культур залізницею в контейнерах. Вартість такого перевезення для конкретного вантажу майже не відрізняється від перевезення у зерновозах-хоперах. Хоча автотранспорт може доставити вантаж швидше, його ціна майже в 2,5 рази вища за залізничні перевезення.

ПОРІВНЯЛЬНА ТАБЛИЦЯ ВИДІВ ТРАНСПОРТУ ДЛЯ ВАНТАЖОПЕРЕВЕЗЕНЬ

Критерій	Залізничний транспорт	Автомобільний транспорт	Морський транспорт	Повітряний транспорт
Вартість перевезення	Низька при великих обсягах	Висока при далеких маршрутах	Дуже низька (для міжнародних вантажів)	Дуже висока
Швидкість	Середня	Висока на коротких маршрутах	Низька	Найвища
Надійність	Висока	Залежить від погодних умов і доріг	Середня	Залежить від погодних умов
Екологічність	Висока	Низька	Відносно висока	Низька
Обсяг вантажів	Великий	Обмежений	Дуже великий	Дуже обмежений
Гнучкість маршрутів	Обмежена інфраструктурою	Висока	Обмежена портами	Обмежена аеропортами
Призначення	Насипні, контейнерні, масові	Штучні, швидкопсувні, дрібні	Міжнародні перевезення	Швидкі та цінні вантажі

ВПЛИВ ІННОВАЦІЙ ТА ІНФОРМАЦІЙНИХ ТЕХНОЛОГІЙ НА ПОКРАЩЕННЯ ЯКОСТІ ОБСЛУГОВУВАННЯ



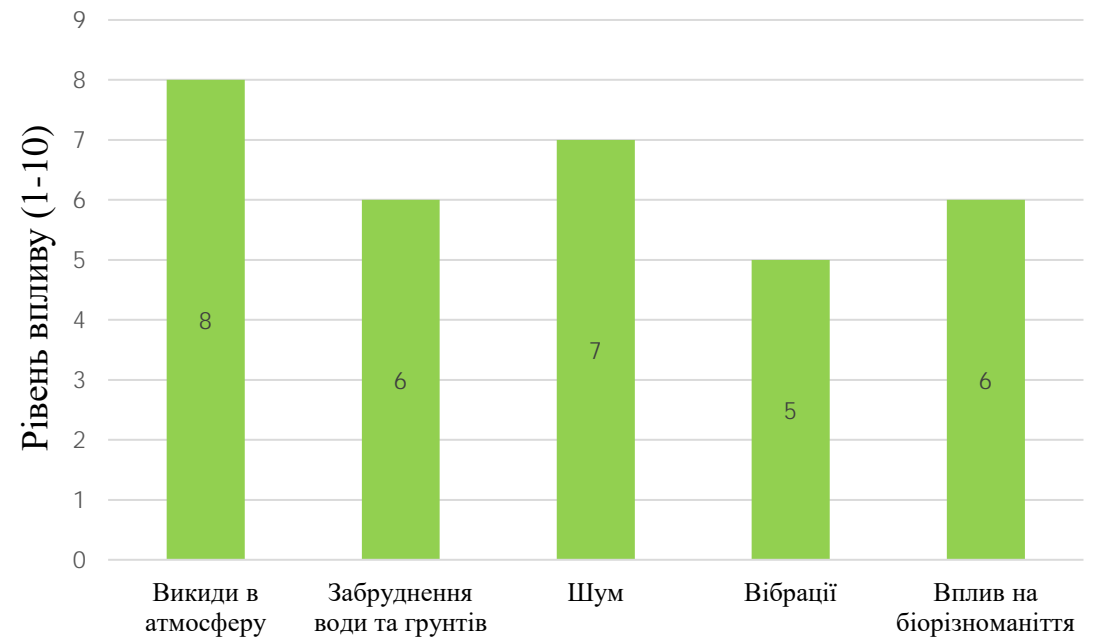
Вплив технологічних нововведень на ефективність логістики

Ризики від впровадження технологічних інновацій у логістику

ОЦІНКА ВПЛИВУ ЗАЛІЗНИЧНОГО ТРАНСПОРТУ НА НАВКОЛИШНЄ СЕРЕДОВИЩЕ

Основні екологічні впливи залізничного транспорту

Джерело впливу	Прояви та наслідки	Можливі наслідки
Викиди в атмосферу	CO ₂ , NO _x , частинки пилу	Парниковий ефект, забруднення повітря
Забруднення води та ґрунту	Витоки пального, мастил, аварії з небезпечними вантажами	Токсичне забруднення ґрунту і водою
Шумове забруднення	Постійний шум руху поїздів	Погіршення самопочуття, стрес у населення
Вібрації	Механічне навантаження на основу колій і споруд	Руйнування будівель, вплив на інфраструктуру
Вплив на біорізноманіття	Знищення лісів, перешкоди для міграції тварин	Руйнування будівель, вплив на інфраструктуру



Основні джерела екологічного впливу залізничного транспорту

Під час виконання кваліфікаційної роботи було:

- Досліджено особливості організації транспортного обслуговування користувачів залізничного транспорту у сфері вантажних перевезень було встановлено, що ефективність функціонування залізничного транспорту значною мірою залежить від рівня організації взаємодії між перевізником та споживачами послуг.
- Проаналізовано основні типи вантажів, що перевозяться українськими залізницями, а також чинники, які впливають на формування тарифної політики.
- Проаналізовано технічний стан рухомого складу залізничного транспорту України, зокрема вантажного вагонного парку.
- Проведено техніко-економічну оцінку системи перевезення олійних культур. Проведено розрахунок перевезення зернових вантажів зі станції Вінниця до станції Одеса–порт, за трьома варіантами.
- Проведено аналіз обсягів вантажних перевезень, технічного стану рухомого складу та ефективності використання залізничної інфраструктури на прикладі ПрАТ «Українська залізниця».
- Досліджено ключові аспекти організації охорони праці та технічної діяльності на залізничному транспорті, а також оцінено вплив цієї галузі на навколишнє середовище.