



Звіт подібності

метадані

Назва організації

State University of Infrastructure and technology

Заголовок

Удосконалення організації роботи транспортно-експедиторської компанії «К» в умовах підвищення обсягів надання транспортних послуг

Автор

Науковий керівник / Експерт

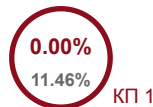
Костянтин ГАССВасиль ГАБА

підрозділ

State University of Infrastructure and technology

Обсяг знайдених подібностей

Коефіцієнт подібності визначає, який відсоток тексту по відношенню до загального обсягу тексту було знайдено в різних джерелах. Зверніть увагу, що високі значення коефіцієнта не автоматично означають плагіат. Звіт має аналізувати компетентна / уповноважена особа.

**25**

Довжина фрази для коефіцієнта подібності 2

15816

Кількість слів

132096

Кількість символів

Тривога

У цьому розділі ви знайдете інформацію щодо текстових спотворень. Ці спотворення в тексті можуть говорити про МОЖЛИВІ маніпуляції в тексті. Спотворення в тексті можуть мати навмисний характер, але частіше характер технічних помилок при конвертації документа та його збереженні, тому ми рекомендуємо вам підходити до аналізу цього модуля відповідально. У разі виникнення запитань, просимо звертатися до нашої служби підтримки.

Заміна букв		43
Інтервали		0
Мікропробіли		0
Білі знаки		0
Парафрази (SmartMarks)		91

Подібності за списком джерел

Нижче наведений список джерел. В цьому списку є джерела із різних баз даних. Копір тексту означає в якому джерелі він був знайдений. Ці джерела і значення Коефіцієнту Подібності не відображають прямого плагіату. Необхідно відкрити кожне джерело і проаналізувати зміст і правильність оформлення джерела.

10 найдовших фраз

Колір тексту

ПОРЯДКОВИЙ НОМЕР	НАЗВА ТА АДРЕСА ДЖЕРЕЛА URL (НАЗВА БАЗИ)	КІЛЬКІСТЬ ІДЕНТИЧНИХ СЛІВ (ФРАГМЕНТІВ)
1	Дослідження організації доставки вантажів на прикладі транспортно- експедиторської компанії «К» 12/8/2024 State University of Infrastructure and technology (State University of Infrastructure and technology)	70 0.44 %
2	Дослідження організації доставки вантажів на прикладі транспортно- експедиторської компанії «К» 12/8/2024 State University of Infrastructure and technology (State University of Infrastructure and technology)	59 0.37 %

АНОТАЦІЯ

до кваліфікаційної (бакалаврської) роботи на тему: «Удосконалення організації роботи транспортно-експедиторської компанії «К» в умовах підвищення обсягів надання транспортних послуг» студента освітньо-професійної програми «Транспортні технології (на залізничному транспорті)» за освітнім ступенем «Бакалавр» **Костянтина ГАССА**

У сучасних умовах глобалізації, цифрової трансформації економіки та нестабільного геополітичного середовища транспортно-експедиторська діяльність відіграє ключову роль у забезпеченні ефективного функціонування логістичних ланцюгів. Транспортні компанії, зокрема експедиторські, є не просто посередниками у перевезенні вантажів, а стратегічними партнерами бізнесу, що забезпечують гнучкість, надійність і швидкість доставки ресурсів і готової продукції.

На тлі активного зростання попиту на вантажоперевезення, у тому числі з боку малого та середнього бізнесу, транспортно-експедиторські компанії стикаються з низкою викликів: перевантаження логістичної інфраструктури, нестача кваліфікованого персоналу, зростання витрат на паливо, підвищення вимог до екологічної безпеки та цифровізації операцій. Водночас, клієнти очікують високої швидкості, прозорості та гнучкості обслуговування, що змушує компанії адаптувати свої внутрішні процеси до нових ринкових реалій.

Актуальність теми. Актуальність теми даного дослідження зумовлена також зростаючим обсягом перевезень, які здійснює компанія «К», що створює нові організаційні виклики. У таких умовах особливо важливо своєчасно виявити «вузькі місця» в організаційній структурі та логістичних схемах, запропонувати дієві механізми їх усунення та забезпечити підвищення ефективності роботи без втрати якості обслуговування.

Сучасний розвиток економіки неможливо уявити без ефективно функціонуючої транспортно-логістичної інфраструктури. Зростання обсягів вантажоперевезень, розширення зовнішньоекономічних зв'язків, зростаючі

вимоги клієнтів до швидкості та якості обслуговування вимагають від транспортно-експедиторських компаній гнучкої та ефективної організації роботи. Особливої актуальності набуває питання оптимізації внутрішніх процесів у періоди стрімкого зростання обсягів надання послуг, що може супроводжуватись перевантаженням логістичних систем, неефективним використанням ресурсів та зниженням рівня сервісу.

В умовах конкуренції на ринку транспортно-експедиторських послуг компанії змушені шукати нові організаційні рішення, впроваджувати сучасні цифрові технології, автоматизувати управлінські процеси та мінімізувати витрати. Водночас, збільшення обсягів перевезень тягне за собою і нові виклики у сфері охорони праці та екологічної безпеки, особливо при роботі з такими видами вантажів, як насипні матеріали.

Тому удосконалення організаційної структури, логістичних схем, а також управлінських і технологічних процесів у транспортно-експедиторських компаніях є надзвичайно актуальним завданням, яке має як економічне, так і соціальне значення.

Метою кваліфікаційної роботи є розробка практичних рекомендацій щодо вдосконалення організації роботи транспортно-експедиторської компанії «К» в умовах зростання обсягів надання транспортних послуг, з урахуванням підвищення ефективності логістичних процесів, забезпечення високого рівня обслуговування клієнтів та дотримання вимог охорони праці і захисту навколишнього середовища.

У результаті виконання кваліфікаційної роботи проведено всебічний аналіз логістичної діяльності транспортно-експедиторських компаній, зокрема компанії «К», а також розроблено практичні рекомендації щодо оптимізації маршрутів доставки насипних вантажів і підвищення ефективності логістичних процесів у сучасних умовах зростання попиту на транспортні послуги.

У першому розділі розглянуто теоретичні основи транспортно-експедиторської діяльності. З'ясовано, що транспортно-експедиторські

послуги охоплюють комплекс операцій, пов'язаних з організацією, супроводом, документальним оформленням та оптимізацією вантажоперевезень. Надано їх класифікацію за видами транспорту, характером обслуговування та географією перевезень. Показано важливість логістичного підходу, який дозволяє комплексно керувати матеріальними та інформаційними потоками, скорочуючи витрати та підвищуючи якість обслуговування клієнтів.

У цьому ж розділі проаналізовано світові та вітчизняні тенденції розвитку галузі. Встановлено, що український ринок транспортно-експедиторських послуг перебуває у фазі активного зростання, але стикається з проблемами, такими як недосконалість інфраструктури, зношеність рухомого складу та залежність від зовнішньоекономічної кон'юнктури. Водночас зростає попит на цифровізацію логістики, мультимодальні перевезення та екологічну відповідальність.

У другому розділі проведено аналіз діяльності компанії «К», яка надає комплексні транспортно-експедиторські послуги на території України. Вивчено її організаційну структуру, логістичні процеси, динаміку перевезень та обсяги обслуговування клієнтів. Виявлено, що компанія успішно розвивається, однак стикається з труднощами, пов'язаними з сезонними піками завантаження, недостатньою гнучкістю маршрутів і затримками в доставці. Це зумовлює необхідність впровадження нових підходів до планування та управління перевезеннями.

У третьому розділі було розроблено два варіанти маршруту доставки щобеню – залізничним і автомобільним транспортом. Виконано розрахунки відстані, часу доставки, вартості перевезення та визначено доцільність використання кожного з видів транспорту залежно від обсягів вантажу та логістичних умов. Показано, що залізничні перевезення є економічно вигідними для великих обсягів і далеких відстаней, тоді як автотранспорт забезпечує швидкість і гнучкість доставки на коротших маршрутах.

Висновком стало формулювання критеріїв вибору оптимального виду транспорту для конкретного типу вантажу та маршруту.

У четвертому розділі запропоновано напрями удосконалення логістичної діяльності компанії «К» в умовах зростання обсягів транспортних послуг. Серед ключових рекомендацій: впровадження сучасного програмного забезпечення для управління маршрутами і вантажопотоками, модернізація парку транспортних засобів, оптимізація логістичних схем, підвищення кваліфікації персоналу. Очікуваний ефект – зменшення витрат на перевезення на 10–15%, скорочення часу доставки та зростання клієнтської лояльності.

У п'ятому розділі розглянуто питання охорони праці та екологічної безпеки при перевезенні насипних вантажів. Визначено основні виробничі ризики для водіїв та вантажників, зокрема пил, шум, травмонебезпечні ситуації при навантаженні/розвантаженні. Запропоновано комплекс заходів щодо захисту працівників, включаючи використання засобів індивідуального захисту, дотримання нормативів часу праці та модернізацію обладнання. В частині екологічної безпеки акцент зроблено на запобіганні запиленості, витокам вантажу, шумовому та викидному забрудненню. Рекомендовано використовувати сучасні технології пилоподавлення, контейнеризації вантажів, а також переходити на екологічний транспорт.

Дослідження показало, що ефективна організація логістичних процесів у транспортно-експедиторських компаніях є ключовим чинником підвищення конкурентоспроможності, якості послуг і стійкості до ринкових коливань. Комплексний підхід до аналізу, планування маршрутів, вибору транспорту, охорони праці та екологічної безпеки дозволяє не лише оптимізувати витрати, а й формувати позитивний імідж компанії як надійного та відповідального логістичного оператора.

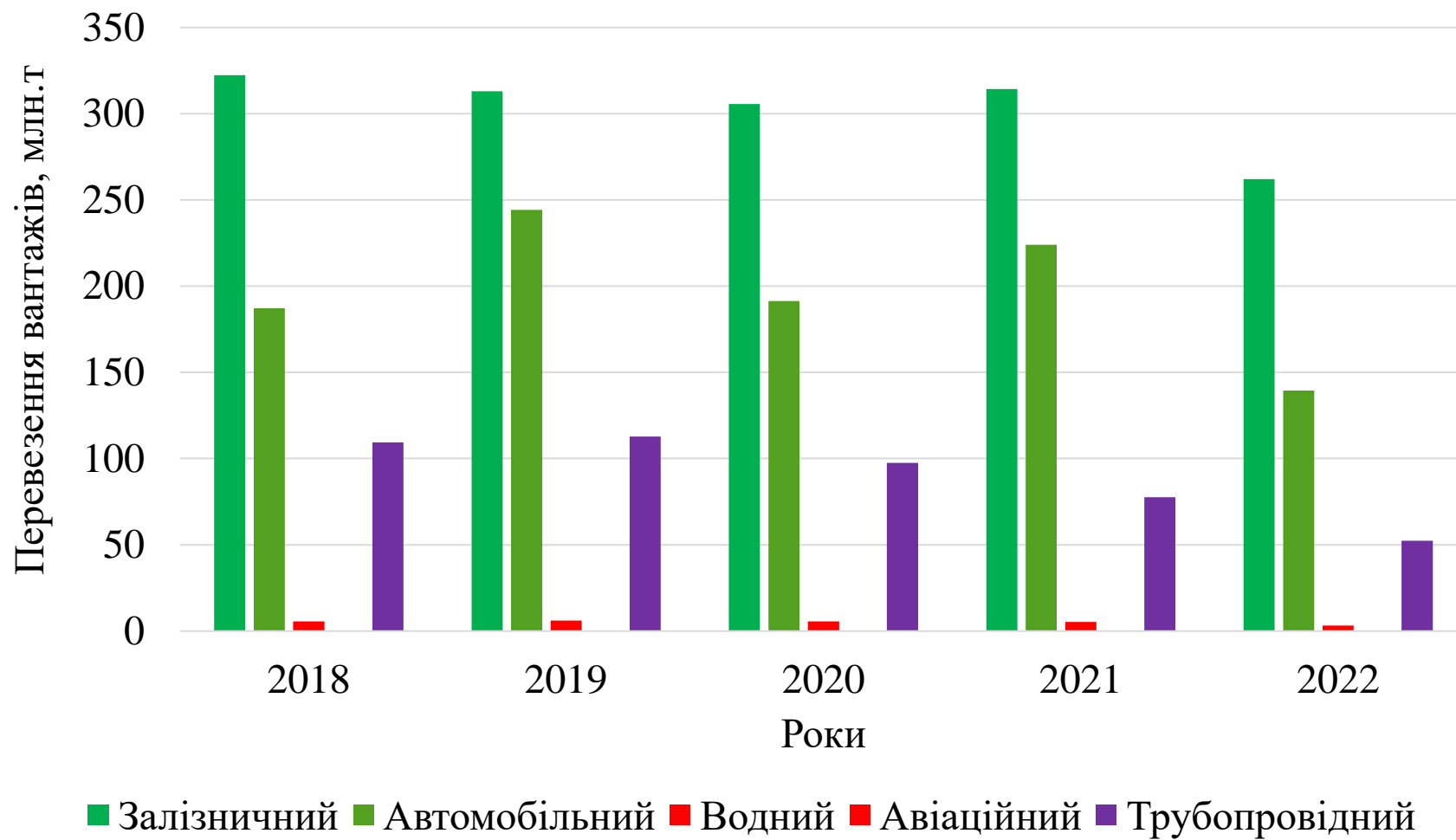
НАЦІОНАЛЬНИЙ ТРАНСПОРТНИЙ УНІВЕРСИТЕТ
Навчально-науковий Київський інститут залізничного транспорту
Кафедра управління комерційною діяльністю залізниць

КВАЛІФІКАЦІЙНА РОБОТА НА ТЕМУ:
«УДОСКОНАЛЕННЯ ОРГАНІЗАЦІЇ РОБОТИ ТРАНСПОРТНО-
ЕКСПЕДИТОРСЬКОЇ КОМПАНІЇ «К» В УМОВАХ ПІДВИЩЕННЯ
ОБСЯГІВ НАДАННЯ ТРАНСПОРТНИХ ПОСЛУГ»

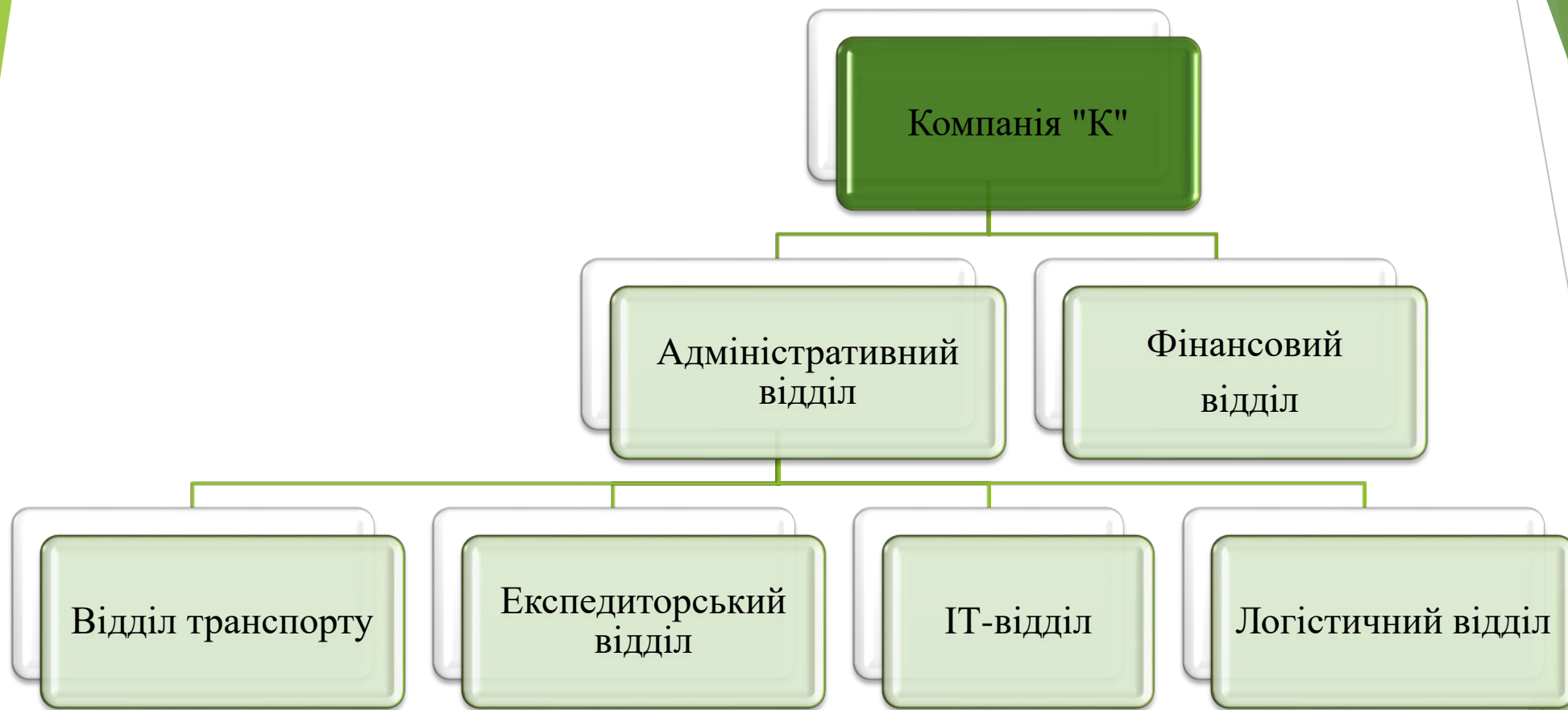
Розробив: Гасс Костянтин
Керівник: Габа В.В.

1

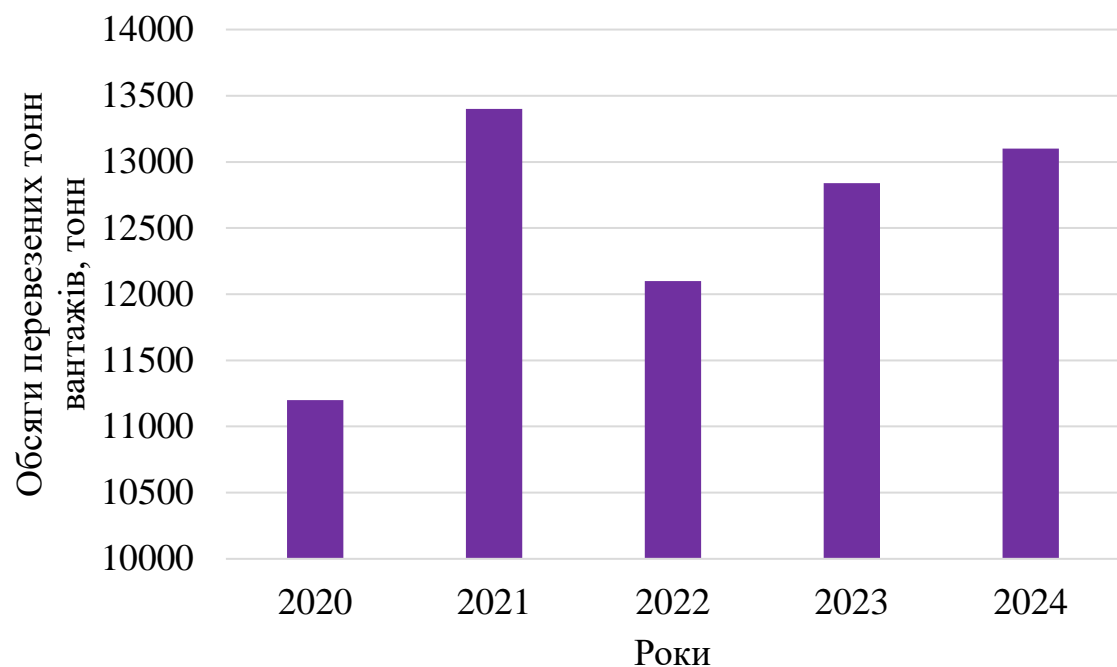
ДИНАМІКА ПЕРЕВЕЗЕНЬ ВАНТАЖІВ РІЗНИМИ ВИДАМИ ТРАНСПОРТУ В УКРАЇНІ



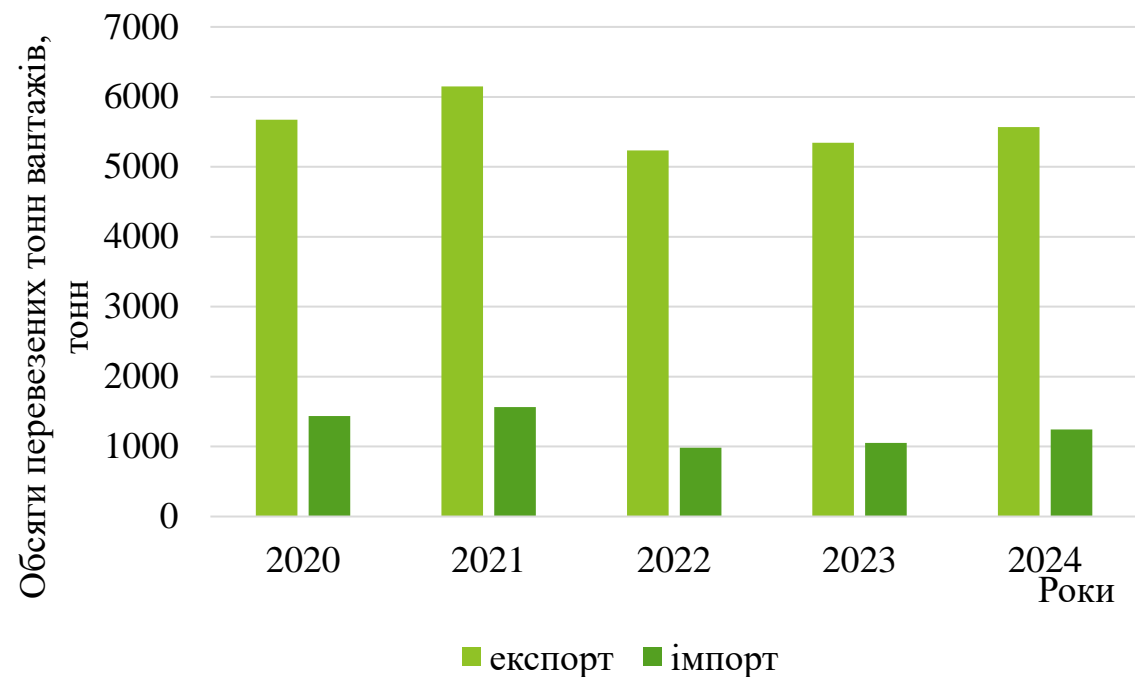
СТРУКТУРА ТРАНСПОРТНО-ЕКСПЕДИТОРСЬКОЇ КОМПАНІЇ «К»



ОБСЯГИ ПЕРЕВЕЗЕНИХ ТОНН ВАНТАЖІВ КОМПАНІЄЮ «К»

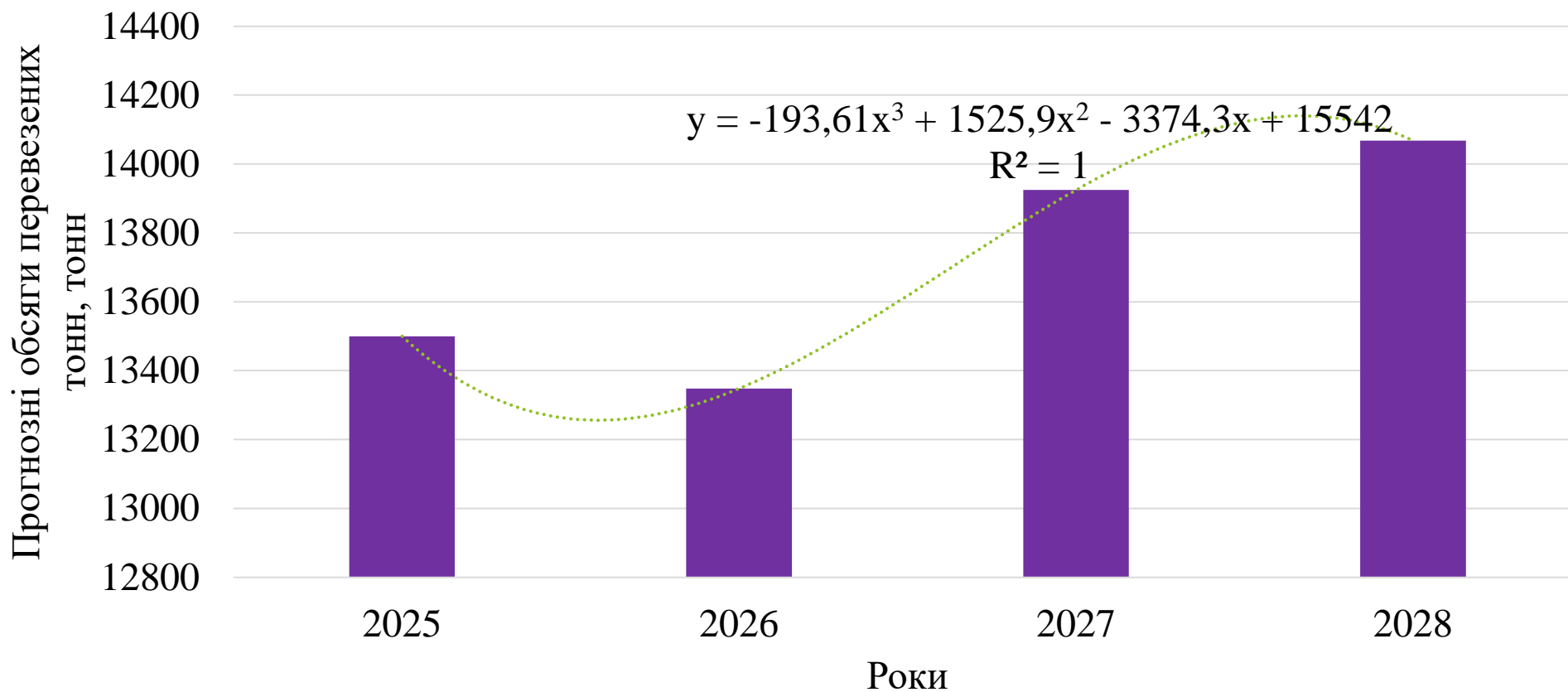


Обсяги перевезених тонн вантажів у внутрішньому сполученні компанією «К» за 2020 – 2024 роки



Обсяги перевезень тонн вантажів (експорт, імпорт) компанією «К» за 2020 – 2024 роки

ПРОГНОЗ ОБСЯГІВ ПЕРЕВЕЗЕНЬ ТОНН ВАНТАЖІВ У ВНУТРІШНЬОМУ СПОЛУЧЕННІ ПО РОКАМ КОМПАНІЄЮ «К» НА 2025 – 2028 РОКИ



ОСНОВНІ НАПРЯМКИ ДІЯЛЬНОСТІ ТРАНСПОРТНО- ЕКСПЕДИТОРСЬКОЇ КОМПАНІЇ «К»



ОСНОВНІ ЛОГІСТИЧНІ РИЗИКИ, ЩО ЗУСТРІЧАЮТЬСЯ В ТРАНСПОРТНО-ЕКСПЕДИТОРСЬКІЙ ДІЯЛЬНОСТІ

ризик непередбаченого зниження обсягу заявок на перевезення;

ризики, пов'язані з різними причинами затримки рухомого складу;

відмова клієнта від навантаження (коли транспортний засіб вже прибув на станцію навантаження або заадресований на неї);

ризик підвищення тарифної вартості перевезення та ризик несвоєчасної сплати транспортних послуг клієнтами;

ризик невиконання точних зобов'язань експедитора перед клієнтом по різним причинам;

ризик форс-мажорних ситуацій, оголошених в договорі між клієнтом і експедитором ;

ризик розриву контракту через дії влади країни, в якій знаходиться контрагент;

ПОРІВНЯЛЬНА ТАБЛИЦЯ ЗАПРОПОНОВАНИХ ВАРІАНТІВ ПЕРЕВЕЗЕННЯ ЩЕБНЯ

Показник	Залізничний транспорт	Автомобільний транспорт
Собівартість на великі обсяги	Низька	Вища
Гнучкість маршрутів	Обмежена (по колії)	Висока
Швидкість доставки (до 500 км)	Середня	Висока
Залежність від інфраструктури	Висока	Помірна
Підходить для	Великих партій вантажу	Малих і середніх партій
Екологічність	Вища	Нижча
Загальна вартість перевезення, грн	68420,4	143420
Загальна тривалість перевезення, діб	7	2

ПРОПОЗИЦІЇ ЩОДО УДОСКОНАЛЕННЯ ОРГАНІЗАЦІЇ РОБОТИ КОМПАНІЇ «К» В УМОВАХ ЗРОСТАННЯ ОБСЯГІВ ТРАНСПОРТНИХ ПОСЛУГ

цифровізація логістичних процесів;

оптимізація парку транспортних засобів;

покращення логістичного планування;

підвищення кваліфікації персоналу;

розширення взаємодії з клієнтами та партнерами

ЗАХОДИ ЩОДО ЗНИЖЕННЯ ЗАПИЛЕНОСТІ

використання закритих кузовів і тентів для перевезення дрібнодисперсних вантажів;

зволоження вантажу перед або під час завантаження;

улаштування пилоподавлювальних систем на місцях навантаження/розвантаження;

огородження та часткове перекриття перевантажувальних майданчиків, що зменшує поширення пилу за межі об'єкта

ВИСНОВКИ ТА ПРОПОЗИЦІЇ

У результаті виконання кваліфікаційної роботи проведено всебічний аналіз логістичної діяльності транспортно-експедиторських компаній, зокрема компанії «К», а також розроблено практичні рекомендації щодо оптимізації маршрутів доставки насипних вантажів і підвищення ефективності логістичних процесів у сучасних умовах зростання попиту на транспортні послуги.

У першому розділі розглянуто теоретичні основи транспортно-експедиторської діяльності. З'ясовано, що транспортно-експедиторські послуги охоплюють комплекс операцій, пов'язаних з організацією, супроводом, документальним оформленням та оптимізацією вантажоперевезень. Надано їх класифікацію за видами транспорту, характером обслуговування та географією перевезень. Показано важливість логістичного підходу, який дозволяє комплексно керувати матеріальними та інформаційними потоками, скорочуючи витрати та підвищуючи якість обслуговування клієнтів.

У цьому ж розділі проаналізовано світові та вітчизняні тенденції розвитку галузі. Встановлено, що український ринок транспортно-експедиторських послуг перебуває у фазі активного зростання, але стикається з проблемами, такими як недосконалість інфраструктури, зношеність рухомого складу та залежність від зовнішньоекономічної кон'юнктури. Водночас зростає попит на цифровізацію логістики, мультимодальні перевезення та екологічну відповідальність.

У другому розділі проведено аналіз діяльності компанії «К», яка надає комплексні транспортно-експедиторські послуги на території України. Вивчено її організаційну структуру, логістичні процеси, динаміку перевезень та обсяги обслуговування клієнтів. Виявлено, що компанія успішно розвивається, однак стикається з труднощами, пов'язаними з сезонними піками завантаження, недостатньою гнучкістю маршрутів і затримками в доставці. Це зумовлює необхідність впровадження нових підходів до планування та управління перевезеннями.

У третьому розділі було розроблено два варіанти маршруту доставки щебеню – залізничним і автомобільним транспортом. Виконано розрахунки відстані, часу доставки, вартості перевезення та визначено доцільність використання кожного з видів транспорту залежно від обсягів вантажу та логістичних умов. Показано, що залізничні перевезення є економічно вигідними для великих обсягів і далеких відстаней, тоді як автотранспорт забезпечує швидкість і гнучкість доставки на коротших маршрутах. Висновком стало формулювання критеріїв вибору оптимального виду транспорту для конкретного типу вантажу та маршруту.

У четвертому розділі запропоновано напрями удосконалення логістичної діяльності компанії «К» в умовах зростання обсягів транспортних послуг. Серед ключових рекомендацій: впровадження сучасного програмного забезпечення для управління маршрутами і вантажопотоками, модернізація парку транспортних засобів, оптимізація логістичних схем, підвищення кваліфікації персоналу. Очікуваний ефект – зменшення витрат на перевезення на 10–15%, скорочення часу доставки та зростання клієнтської лояльності.

У п'ятому розділі розглянуто питання охорони праці та екологічної безпеки при перевезенні насипних вантажів. Визначено основні виробничі ризики для водіїв та вантажників, зокрема пил, шум, травмонебезпечні ситуації при навантаженні/розвантаженні. Запропоновано комплекс заходів щодо захисту працівників, включаючи використання засобів індивідуального захисту, дотримання нормативів часу праці та модернізацію обладнання. В частині екологічної безпеки акцент зроблено на запобіганні запиленості, витокам вантажу, шумовому та викидному забрудненню. Рекомендовано використовувати сучасні технології пилоподавлення, контейнеризації вантажів, а також переходити на екологічний транспорт.

Дослідження показало, що ефективна організація логістичних процесів у транспортно-експедиторських компаніях є ключовим чинником підвищення конкурентоспроможності, якості послуг і стійкості до ринкових коливань. Комплексний підхід до аналізу, планування маршрутів, вибору транспорту, охорони праці та екологічної безпеки дозволяє не лише оптимізувати витрати, а й формувати позитивний імідж компанії як надійного та відповідального логістичного оператора.