



## Звіт подібності

### метадані

Назва організації

**State University of Infrastructure and technology**

Заголовок

**Розвиток комплексного транспортного обслуговування на залізничному транспорті України в умовах клієнтоорієнтованості**

Автор

Науковий керівник / Експерт

**Олег Ірина Валеріївна Олег Стрелко**

підрозділ

**State University of Infrastructure and technology**

### Обсяг знайдених подібностей

Коефіцієнт подібності визначає, який відсоток тексту по відношенню до загального обсягу тексту було знайдено в різних джерелах. Зверніть увагу, що високі значення коефіцієнта не автоматично означають плагіат. Звіт має аналізувати компетентна / уповноважена особа.

**25**

Довжина фрази для коефіцієнта подібності 2

**14581**

Кількість слів

**88795**

Кількість символів

### Тривога

У цьому розділі ви знайдете інформацію щодо текстових спотворень. Ці спотворення в тексті можуть говорити про МОЖЛИВІ маніпуляції в тексті. Спотворення в тексті можуть мати навмисний характер, але частіше характер технічних помилок при конвертації документа та його збереженні, тому ми рекомендуємо вам підходити до аналізу цього модуля відповідально. У разі виникнення запитань, просимо звертатися до нашої служби підтримки.

Заміна букв		1
Інтервали		0
Мікропробіли		7
Білі знаки		0
Парафрази (SmartMarks)		0

### Подібності за списком джерел

Нижче наведений список джерел. В цьому списку є джерела із різних баз даних. Колір тексту означає в якому джерелі він був знайдений. Ці джерела і значення Коефіцієнту Подібності не відображають прямого плагіату. Необхідно відкрити кожне джерело і проаналізувати зміст і правильність оформлення джерела.

#### 10 найдовших фраз

Колір тексту

ПОРЯДКОВИЙ НОМЕР	НАЗВА ТА АДРЕСА ДЖЕРЕЛА URL (НАЗВА БАЗИ)	КІЛЬКІСТЬ ІДЕНТИЧНИХ СЛІВ (ФРАГМЕНТІВ)
1	<a href="https://mir.zavantag.com/psihologiya/7359/index.html">https://mir.zavantag.com/psihologiya/7359/index.html</a>	10 0.07 %

#### з бази даних RefBooks (0.00 %)

ПОРЯДКОВИЙ НОМЕР	ЗАГОЛОВОК	КІЛЬКІСТЬ ІДЕНТИЧНИХ СЛІВ (ФРАГМЕНТІВ)

#### з домашньої бази даних (0.00 %)

ПОРЯДКОВИЙ НОМЕР	ЗАГОЛОВОК	КІЛЬКІСТЬ ІДЕНТИЧНИХ СЛІВ (ФРАГМЕНТІВ)

## АНОТАЦІЯ

до кваліфікаційної (бакалаврської) роботи на тему «Розвиток комплексного транспортного обслуговування на залізничному транспорті України в умовах клієнтоорієнтованості» студентки 5 курсу освітньо-професійної програми «Транспортні технології (на залізничному транспорті)» за освітнім ступенем «Бакалавр» **Ірини ОЛЕГ**

Сучасні умови функціонування ринку транспортних послуг вимагають від залізничного транспорту не лише ефективного виконання перевезень, а й надання повного комплексу логістичних рішень, орієнтованих на потреби клієнтів. Посилення конкуренції між видами транспорту, зростання очікувань вантажовласників щодо швидкості, якості та зручності обслуговування стимулює трансформацію підходів до організації перевізного процесу. У цьому контексті особливого значення набуває розвиток комплексного транспортного обслуговування, яке включає не лише саме перевезення, а й низку супутніх логістичних послуг.

Залізничний транспорт, як ключовий елемент національної інфраструктури, має значний потенціал для підвищення конкурентоспроможності шляхом впровадження клієнтоорієнтованих моделей взаємодії з користувачами. Водночас існуючі форми організації перевезень та надання послуг потребують удосконалення, особливо в частині координації, оперативності, інформативності та доступності сервісу.

У цьому контексті важливу роль відіграє діяльність Регіональної філії «Центр транспортної логістики» АТ «Укрзалізниця», яка є основною ланкою в системі взаємодії з клієнтурою при організації вантажних перевезень. Саме ЦТЛ відповідає за формування логістичних рішень, узгодження маршрутів, тарифних пропозицій, забезпечення супровідних сервісів та розвиток цифрових інструментів.

Таким чином, метою кваліфікаційної роботи є дослідження шляхів удосконалення комплексного транспортного обслуговування на залізничному транспорті України в умовах клієнтоорієнтованості.

Об'єктом дослідження є підвищення ефективності транспортного обслуговування на мережі українських залізниць.

Предметом дослідження є Регіональна філія «Центр транспортної логістики» АТ «Укрзалізниця» (далі ЦТЛ АТ УЗ).

Актуальність теми обумовлена, по-перше, окресленими положеннями Національної транспортної стратегії України на період до 2030 року, де зазначено, що: «Для максимального використання транспортного потенціалу необхідно створити клієнтоорієнтовану систему транспортного обслуговування та вжити заходів для забезпечення ефективної організації роботи дорожньо-транспортного комплексу країни і отримання синергетичного ефекту від поєднання потенціалу та можливостей усіх видів транспорту під час здійснення перевезень», а, по-друге, необхідністю адаптації залізничного транспорту до нових ринкових реалій, підвищення рівня сервісу та підготовки до повної лібералізації ринку вантажних перевезень в Україні.

Кваліфікаційна (бакалаврська) робота складається з вступу, чотирьох розділів, висновків, списку використаних джерел та одного додатку, що викладено на 64 сторінках.

Вимоги вантажовласників до організації процесу перевезень вантажів залізничним транспортом є складовими функцій транспортно-логістичного обслуговування, дотримання яких забезпечує комплексну реалізацію вимог клієнтури до транспортного обслуговування, а саме вимоги щодо доставки вантажу у потрібне місце, потрібної якості, оптимальної вартості, у потрібний час і у потрібному обсязі.

Проведені дослідження в першому розділі кваліфікаційної роботи вказують на те, що в сучасних умовах транспортного ринку співвідношення позицій суб'єктів господарювання на ринку транспортних послуг постійно змінюється. Через це компанії, які не удосконалюють технології надання транспортних послуг і застосовують застарілі принципи управління, знаходяться у зоні ризику втрати своїх позицій на ринку транспортних послуг у порівнянні з конкурентами.

Також в першому розділі кваліфікаційної роботи було проаналізовано сучасний стан автоматизації у комплексному транспортному обслуговуванні. В результаті були сформульовані основні ланки, необхідні для забезпечення

ефективного функціонування логістичної мережі, та охарактеризована процедура взаємодії між учасниками комплексного транспортного обслуговування в контексті використання сучасних електронних технологій обміну даними.

Отже, окреслені у цьому розділі роботи положення ефективного функціонування системи надання комплексного транспортного обслуговування є основою для подальшого удосконалення технологічних засад взаємодії з клієнтурою залізничного транспорту при виконанні вантажних перевезень.

Другий розділ кваліфікаційної роботи був присвячений організаційно-функціональній характеристиці діяльності ЦТЛ АТ УЗ, в ході якої були визначені основні задачі і функції, в т.ч. задачі і функції агентських представництв; структура; взаємодія з користувачами транспортних послуг залізниць.

На сьогоднішній день робота ЦТЛ АТ УЗ не в повній мірі дозволяє забезпечити координацію та інтеграцію процесу перевезень, дотримання найважливіших критеріїв оптимальності, таких як якість, надійність та безпека процесу перевезень. Зважаючи на що, проведені дослідження в першому та другому розділах кваліфікаційної роботи стали основою для подальшого удосконалення системи надання комплексного транспортного обслуговування в умовах клієнтоорієнтованості, чому був присвячений третій розділ.

Варто зазначити, що зміни на ринках господарювання супроводжуються зміною структури транспортних послуг. Тому, як показує світовий досвід, ринок транспортних послуг в сучасних умовах функціонування не доцільно розглядати як конкуренцію між суміжними видами транспорту, більш ефективною є система співробітництва для найбільш повного задоволення транспортних потреб клієнтури на ринку транспортних послуг. Зважаючи на що, головними принципами подальшого функціонування ЦТЛ АТ УЗ повинні стати доступність, оперативність, комплексність, висока якість обслуговування і гарантія виконання взятих на себе зобов'язань.

Основними результатами розробки третього розділу є наступне:

а) функціонування ЦТЛ АТ УЗ повинно базуватись на сучасних (в тому числі і інформаційних) технологіях обслуговування клієнтів. Розроблені технологічні засади встановлюють перелік функцій та технологій, необхідних для створення

нових підходів в роботі з клієнтурою на ринку транспортних послуг, підвищення якості та доступності цих послуг;

б) основою подальшого функціонування ЦТЛ АТ УЗ повинна стати уніфікована технологія взаємодії з клієнтурою, що базується на єдиних технічних рішеннях і сучасних програмних засобах та забезпечує максимальну зручність для клієнта при взаємодії із залізницею і гарантію виконання взятих на себе транспортних зобов'язань. При цьому повинна постійно удосконалюватися технологія роботи з клієнтом на таких етапах: контроль дотримання встановлених умов перевезень, надання необхідної інформації про перевезення, прогнозування перевезень, розробка та узгодження графіків доставки вантажів, координація дій з представниками експедиторських організацій, власниками та операторами рухомого складу, морськими та річковими портами, вибором стратегії формування партії відправником, доцільної транспортної тари та іншими ланками, що визначені відповідно до вимог клієнтури та відображені у першому розділі цієї роботи;

в) залучення ЦТЛ АТ УЗ у якості консолідуючої ланки між приватними перевізниками та користувачами послуг вантажних залізничних перевезень призведе до синергетичного ефекту для усіх учасників перевізного процесу, дозволивши кожному з них сконцентруватись на виконанні своїх профільних функцій у організації та перевезенні вантажів залізничним транспортом, а ЦТЛ АТ УЗ закріпитись на існуючому ринку вантажних залізничних перевезень, залучити нових клієнтів та бути готовими до нових викликів на транспортному ринку після прийняття нового Закону «Про залізничний транспорт України» і поступової повної лібералізації ринку вантажних залізничних перевезень.

Четвертий розділ кваліфікаційної роботи був присвячений дослідженню охорони праці та навколишнього середовища. В результаті розробки даного розділу були проаналізовані сучасні підходи до забезпечення охорони праці, а саме охарактеризовано Систему управління охороною праці та інтеграцію комп'ютерних технологій у виробниче середовище та її наслідки для працівників. Також було визначено вплив діяльності залізничного транспорту на навколишнє середовище.

Таким чином, проведений аналіз існуючого стану функціонування системи надання комплексного транспортного обслуговування користувачів транспортних

послуг на залізничному транспорті виявив недосконалість ряду технологічних ланок транспортного обслуговування і дозволив висунути основні вимоги до удосконалення системи надання комплексного транспортного обслуговування на залізничному транспорті – таблиця 3.1. Одержані результати дослідження підтверджують, що розвиток комплексного транспортного обслуговування на залізничному транспорті України має ґрунтуватися на глибокому розумінні потреб вантажовласників і впровадженні клієнтоорієнтованих підходів. З метою поліпшення використання залізничної транспортної системи України та приведення рівня надання транспортних послуг до міжнародних стандартів якості, необхідне удосконалення технології роботи ЦТЛ АТ УЗ в умовах клієнтоорієнтованості. На основі проведених досліджень в кваліфікаційній роботі можна зробити такий висновок, що, по-перше, функціонування ЦТЛ АТ УЗ повинно відбуватись за схемою замкнутого циклу транспортних та супутніх послуг за принципом «від дверей до дверей», а, по-друге, удосконалення діяльності необхідно організувати на основних принципах логістики – науки про планування, контроль і управління транспортуванням, складуванням та іншими операціями, що здійснюються у процесі доставки продукції до споживача, а також передачі, зберігання та обробки відповідної інформації.

МІНІСТЕРСТВО ОСВІТИ І НАУКИ УКРАЇНИ  
НАЦІОНАЛЬНИЙ ТРАНСПОРТНИЙ УНІВЕРСИТЕТ  
НАВЧАЛЬНО-НАУКОВИЙ КИЇВСЬКИЙ ІНСТИТУТ ЗАЛІЗНИЧНОГО ТРАНСПОРТУ  
КАФЕДРА ТЕХНОЛОГІЙ ТРАНСПОРТУ ТА УПРАВЛІННЯ ПРОЦЕСАМИ ПЕРЕВЕЗЕНЬ

*Кваліфікаційна (бакалаврська) робота на тему:*

# РОЗВИТОК КОМПЛЕКСНОГО ТРАНСПОРТНОГО ОБСЛУГОВУВАННЯ НА ЗАЛІЗНИЧНОМУ ТРАНСПОРТІ УКРАЇНИ В УМОВАХ КЛІЄНТООРІЄНТОВАНості

*Роботу виконала: студентка групи 5-ТТ-1*

*Ірина ОЛЕГ*

*Керівник: д.і.н., професор*

*Олег СТРЕЛКО*

2025 р.

# МЕТА ТА АКТУАЛЬНІСТЬ РОБОТИ

**Актуальність** теми обумовлена:

⇒ по-перше, окресленими положеннями Національної транспортної стратегії України на період до 2030 року, де зазначено, що: «Для максимального використання транспортного потенціалу необхідно створити клієнтоорієнтовану систему транспортного обслуговування та вжити заходів для забезпечення ефективної організації роботи дорожньо-транспортного комплексу країни і отримання синергетичного ефекту від поєднання потенціалу та можливостей усіх видів транспорту під час здійснення перевезень»;

⇒ по-друге, необхідністю адаптації залізничного транспорту до нових ринкових реалій, підвищення рівня сервісу та підготовки до повної лібералізації ринку вантажних перевезень в Україні.



**Метою кваліфікаційної роботи** є дослідження шляхів удосконалення комплексного транспортного обслуговування на залізничному транспорті України в умовах клієнтоорієнтованості.

Об'єктом дослідження є підвищення ефективності транспортного обслуговування на мережі українських залізниць.

Предметом дослідження є Регіональна філія «Центр транспортної логістики» АТ «Укрзалізниця» (далі ЦТЛ АТ УЗ).

# ДОСЛІДЖЕННЯ ОСОБЛИВОСТЕЙ ФУНКЦІОНУВАННЯ СИСТЕМИ НАДАННЯ КОМПЛЕКСНОГО ОБСЛУГОВУВАННЯ КОРИСТУВАЧІВ ТРАНСПОРТНИХ ПОСЛУГ

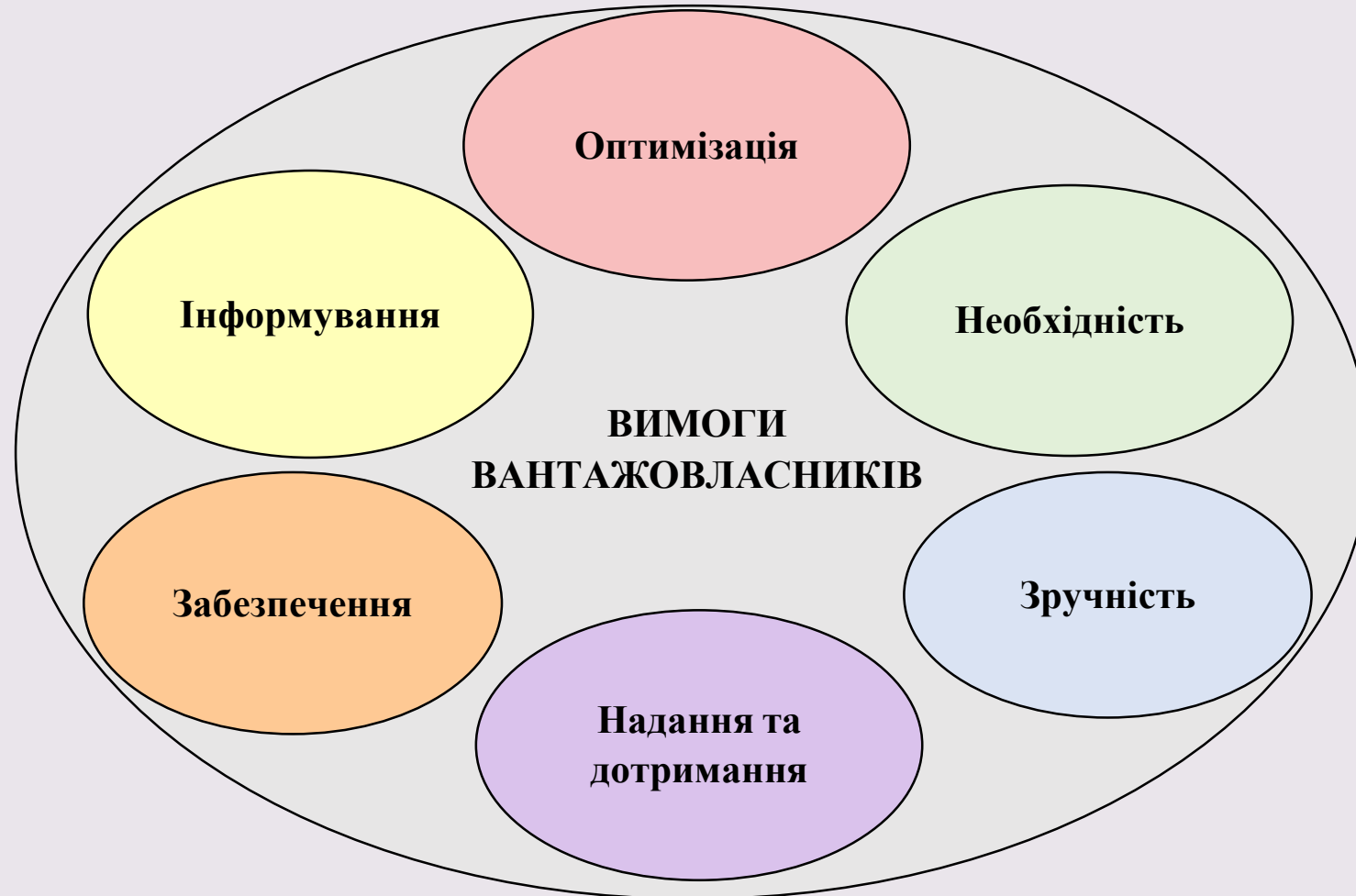


Рисунок – Вимоги вантажовласників до організації перевізного процесу

## Таблиця – Аналіз існуючого стану надання транспортного обслуговування

Вимоги вантажовласника	Існуючий стан надання транспортних послуг на залізничному транспорті
1	2
<b>1. Необхідність:</b>	
– доставки вантажів «точно в строк»	відсутність системи контролю
– доставки вантажів «від дверей до дверей»	мережа вантажних станцій і існуючі функції МЧ та ЛІСКИ
– гнучкого обслуговування	АС МЕСПЛАН, АРМ Вантажовідправника
– митного обслуговування	відсутність якісної системи взаємодії
– супроводження вантажу	послуги з охорони вантажів
	інформація про дислокацію вагонів з вантажами
<b>2. Зручність:</b>	
– пред'явлення вантажу до перевезення	вантажні райони залізничних станцій і під'їзні колії підприємств
– розташування пунктів навантаження	залізничні станції, відкриті для вантажних операцій
– отримання вантажу у пункті призначення	вантажні райони залізничних станцій і під'їзні колії підприємств
– документального оформлення	АС МЕСПЛАН, АРМ Вантажовідправника
– інформаційного обслуговування	договір з ГІОЦ на інформацію про дислокацію вагонів з вантажами

1	2
<b>3. Забезпечення:</b>	
– надійності перевезень	АС МЕСПЛАН
– регулярності перевезень	АС МЕСПЛАН
– безпеки перевезень	Супроводження вантажів ВОХР
– збереженості вантажу	Пломбування вагонів засобами пломбування вагонів та контейнерів виробництва філії «Вінницятрансприлад» АТ «Укрзалізниця»
	Пункти комерційного огляду поїздів (промислове телебачення, динамічні ваги, електронна контрольна рама габариту)
<b>4. Оптимізація:</b>	
– вартості перевезення	По факту положень Тарифного керівництва №1
– перевантажувальні операції	Мережа вантажних станцій і існуючі функції МЧ та ЛІСКИ
<b>5. Інформування:</b>	
– про тарифи на перевезення	АРМ Вантажовідправника
– про умови перевезень	АРМ Вантажовідправника
– про місцезнаходження вантажу	Договір з ГІОЦ на інформацію про дислокацію вагонів з вантажами
<b>6. Надання і дотримання:</b>	
– додаткових сервісних послуг	По факту положень Тарифного керівництва №1 (договірні тарифи)
– необхідної транспортної тари	Процедура підготовки вантажу до перевезення покладена на клієнта
– раціональної технології в пунктах перевалки та перетину міждержавного кордону при зміні ширини колії	Існуюча мережа перевантажувальних комплексів

# ОРГАНІЗАЦІЙНО-ФУНКЦІОНАЛЬНА ХАРАКТЕРИСТИКА ДІЯЛЬНОСТІ РФ «ЦЕНТР ТРАНСПОРТНОЇ ЛОГІСТИКИ» АТ «УКРЗАЛІЗНИЦЯ»

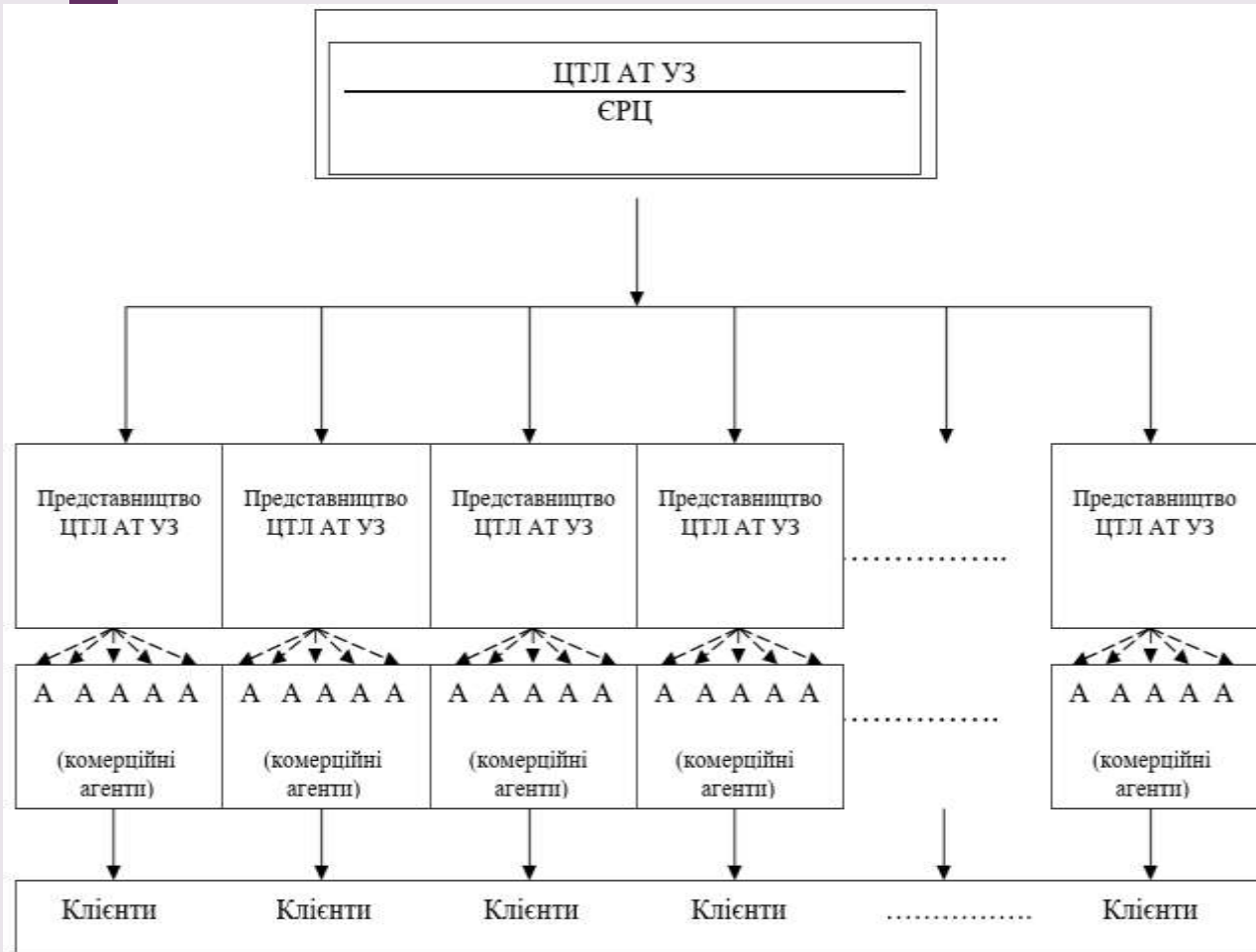


Рисунок – Організаційна структура управління в ЦТЛ АТ УЗ

- Основними видами діяльності підприємства є:
- здійснення організації перевезення вантажів залізничним транспортом у наступних видах рухомого складу: напіввагони; зерновози; криті вагони; цистерни; цементовози та інші;
  - надання транспортно-експедиторських послуг при перевезенні вантажів на території України та Молдови;
  - заключення договорів зі споживачами транспортних послуг;
  - проведення договірної роботи;
  - планування та узгодження перевезень встановленим порядком;
  - забезпечення проведення попереднього розрахунків з клієнтами;
  - організація інформаційного супроводу перевезень.

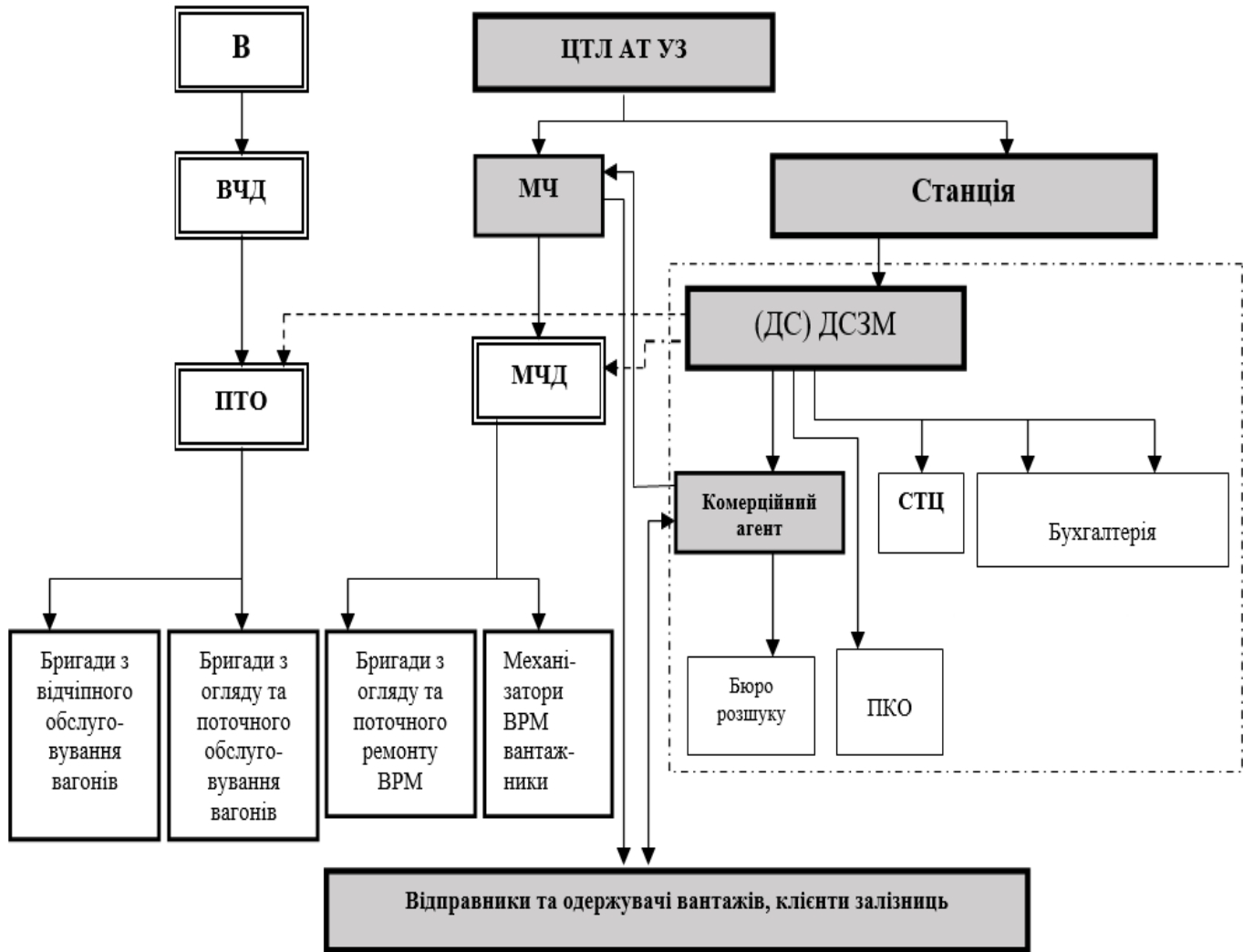


Рисунок – Структурна схема організації вантажної роботи вантажної станції в умовах розширення повноважень ЦТЛ АТ УЗ

Рисунок – Схема взаємодії секторів ЦТЛ АТ УЗ з клієнтами



# УДОСКОНАЛЕННЯ СИСТЕМИ НАДАННЯ КОМПЛЕКСНОГО ТРАНСПОРТНОГО ОБСЛУГОВУВАННЯ В УМОВАХ КЛІЄНТООРІЄНТОВАНOSTI

Таблиця – Удосконалення системи надання комплексного транспортного обслуговування

Вимоги вантажовласника	Функції ЦТЛ АТ УЗ
1	2
<b>1. Необхідність:</b>	
– доставки вантажів «точно в строк»	контроль диспетчерською службою дотримання доставки вантажів «точно в строк» та взаємодії з ЦД, ЦЛ, ЦМ, ЦВ
– доставки вантажів «від дверей до дверей»	розклад графіку доставки вантажу, визначення місця розташування складів, розробка методів прийняття, розміщення, обліку вантажів, організація ввезення, складування, вивезення вантажів дистанціями МЧ за бажанням вантажовласника з урахуванням цільної складської мережі залізниць, визначення технології перевезень, вибір доцільної транспортної тари, вибір стратегії формування партії відправником, вибір місця розташування вантажу на складі
– гнучкого сервісного обслуговування	прийом замовлень з використанням Web-технологій
– митного обслуговування	взаємодія з митними органами
– супроводження вантажу	взаємодія з ЦУО (ВОХР, управління воєнізованої охорони АТ «Укрзалізниця»)
	надання комплексного інформаційного обслуговування (ГІОЦ АТ УЗ – Головний інформаційно-обчислювальний центр АТ «Укрзалізниця»)

1	2
<b>2. Зручність:</b>	
– пред'явлення вантажу до перевезення	організація вивезення вантажу зі складу клієнта засобами МЧ
– розташування пунктів навантаження	розташування представництв МЧ
– отримання вантажу у пункті призначення	організація доставки вантажу до «дверей» клієнта засобами МЧ
– документального оформлення	використання електронних перевізних документів
– інформаційного обслуговування	комплексне інформаційне обслуговування
<b>3. Забезпечення:</b>	
– надійності перевезень	контроль за надійністю перевезень
– регулярності перевезень	контроль за регулярністю перевезень
– безпеки перевезень	взаємодія з ЦРБ (департамент безпеки руху АТ «Укрзалізниця»)
– збереженості вантажу	забезпечення відповідальності ЦТЛ АТ УЗ перед вантажовласником
	оптимізація розташування пунктів комерційного огляду поїздів (ПКО) на мережі залізниць
	забезпечення ПКО відповідним рівнем технічного оснащення та інтеграція інформації про огляд в систему АСК ВП УЗ Є
	+ 100% впровадження АРМ ПКО

Продовження таблиці – Удосконалення системи надання комплексного транспортного обслуговування

1	2
<b>4. Оптимізація:</b>	
- вартості перевезення	гнучка тарифна політика в залежності від кон'юнктури ринку транспортних послуг визначення рівня економічної ефективності певних видів вантажних перевезень
- проміжних перевантажувальних операцій	організація перевантаження і складування вантажів засобами МЧ
<b>5. Інформування:</b>	
- про тарифи на перевезення	інформування засобами Internet через спеціальну довідкову автоматизовану систему оформлення перевізних документів та розрахунок тарифу в Єдиному розрахунковому центрі
- про умови перевезень	інформування засобами Internet через спеціальну довідкову автоматизовану систему
- про місцезнаходження вантажу	договір на комплексне інформаційне обслуговування (в залежності від вимог клієнта)
<b>6. Надання і дотримання:</b>	
- додаткових сервісних послуг	дослідження кон'юнктури ринку транспортних послуг (консалтингові послуги, страхові послуги, охоронні послуги, робота від імені вантажовласника)
- необхідної транспортної тари	надання через МЧ комплексу послуг з підготовки вантажів до перевезення
- раціональної технології в пунктах перевалки та перетину державного кордону при зміні ширини колії.	розвинення мережі перевантажувальних комплексів аутсорсинг перевантажувальних послуг

# ОПТИМІЗАЦІЯ ФУНКЦІОНАЛЬНОЇ І ОРГАНІЗАЦІЙНОЇ СТРУКТУРИ

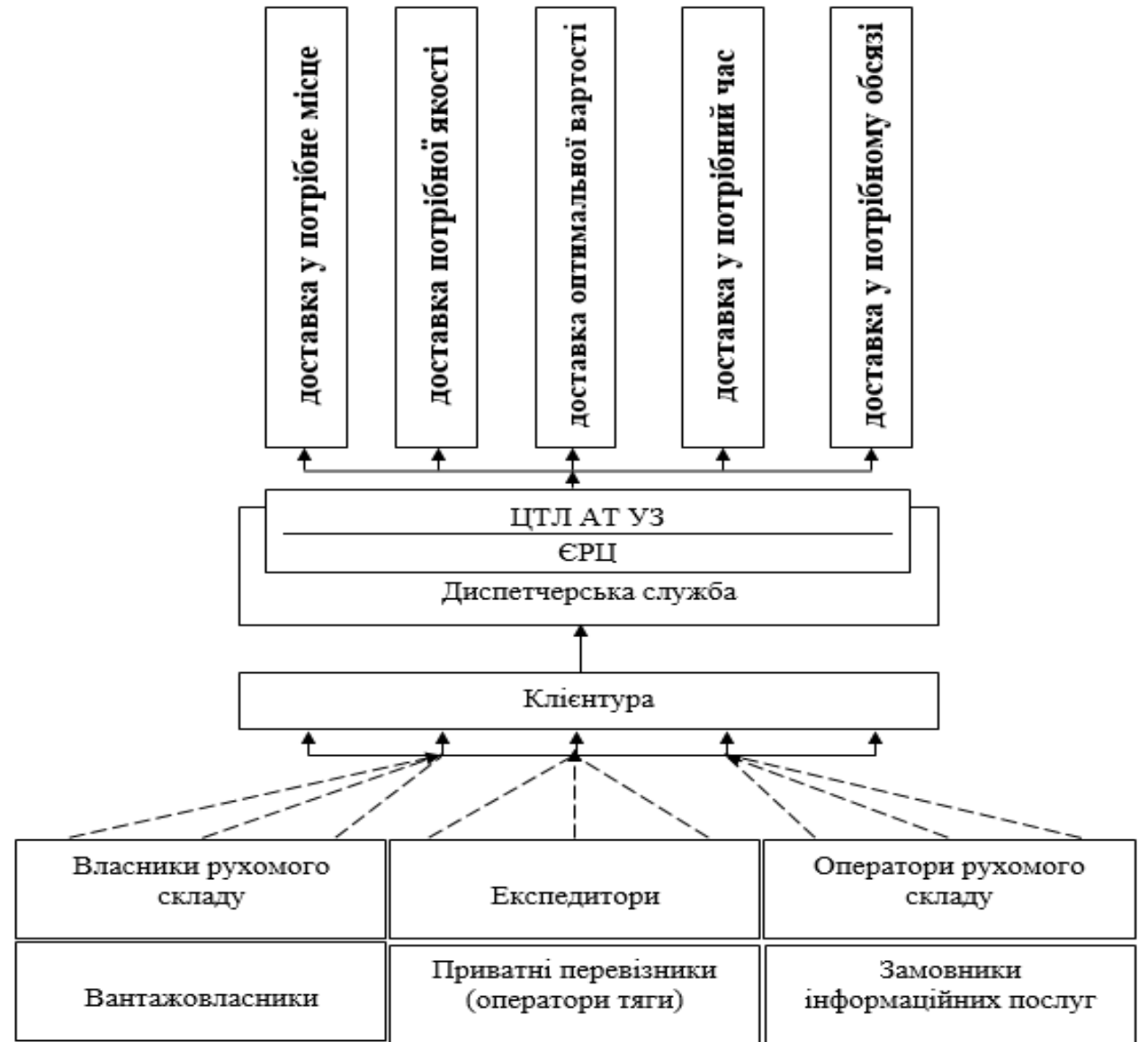


Рисунок – Функціональна структура ЦТЛ АТ УЗ з урахуванням лібералізації ринку тяги

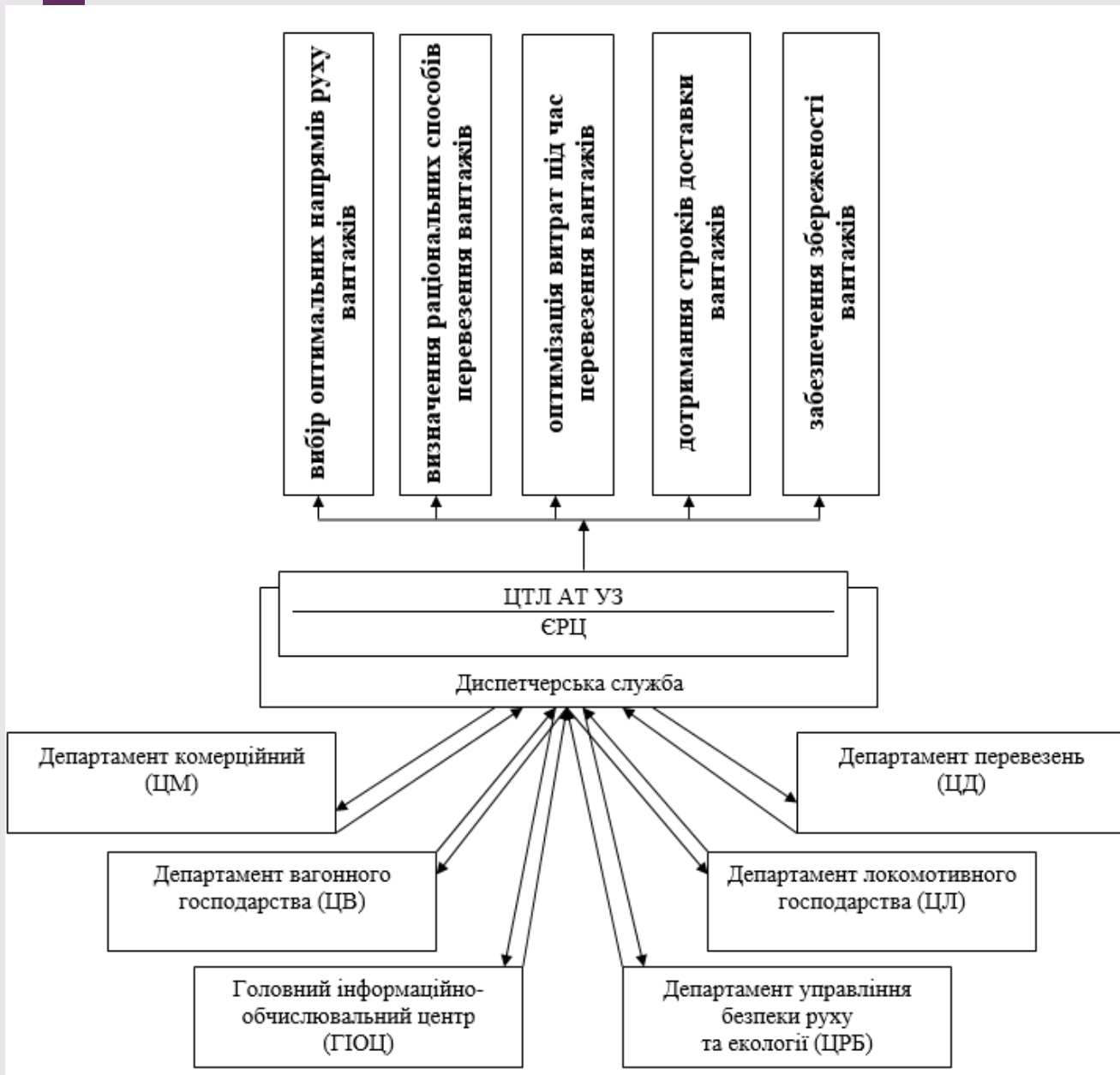


Рисунок – Організаційна структура ЦТЛ АТ УЗ

Окрім існуючих у функціональній структурі ЦТЛ АТ УЗ напрямків діяльності доцільне включення також таких напрямків діяльності, як:

- взаємодія як з філіями АТ «Укрзалізниця» операторами рухомого складу, так і з іншими власниками рухомого складу;

- координація діяльності з перевезення вантажів за участю операторських компаній-власників та орендарів рухомого залізничного складу, не підпорядкованих АТ «Укрзалізниця»;

- організація навантажувально-розвантажувальних робіт як на термінальних комплексах філій АТ «Укрзалізниця» (ЛІСКИ, МЧ, вантажні залізничні станції), так і на термінальних комплексах інших власників, не підпорядкованих АТ «Укрзалізниця»;

- взаємодія з приватними залізничними перевізниками, допущеними до надання послуг з вантажних перевезень магістральними коліями загального користування.

# ОПТИМІЗАЦІЯ ІНФОРМАЦІЙНОГО ЗАБЕЗПЕЧЕННЯ СИСТЕМИ НАДАННЯ КОМПЛЕКСНОГО ТРАНСПОРТНОГО ОБСЛУГОВУВАННЯ

Існуюче інформаційне забезпечення ЦТЛ АТ УЗ пропонується удосконалити шляхом:

- організації єдиної картотеки клієнтів УЗ;
- обробки перевізних документів на транзитні та внутрішні перевезення в єдиному розрахунковому центрі УЗ;
- впровадження технології отримання даних про час здійснення вантажних операцій та стан вагону на вантажних фронтах;
- впровадженням технології обробки даних про стан придатності під навантаження вагону певним вантажем та про згоду відправника на подачу під навантаження вагону;
- складання облікової картки за участю клієнта із застосуванням Веб-технологій;
- узгодження відомостей плати за користування вагонами, подавання-забирання вагонів, пам'яток про подавання-забирання із застосуванням Веб-технологій;
- розрахунку єдиного сальдо по клієнту.

# ПЕРСПЕКТИВИ ДОПУСКУ ПРИВАТНИХ ПЕРЕВІЗНИКІВ НА ЗАЛІЗНИЧНІ КОЛІЇ ЗАГАЛЬНОГО КОРИСТУВАННЯ

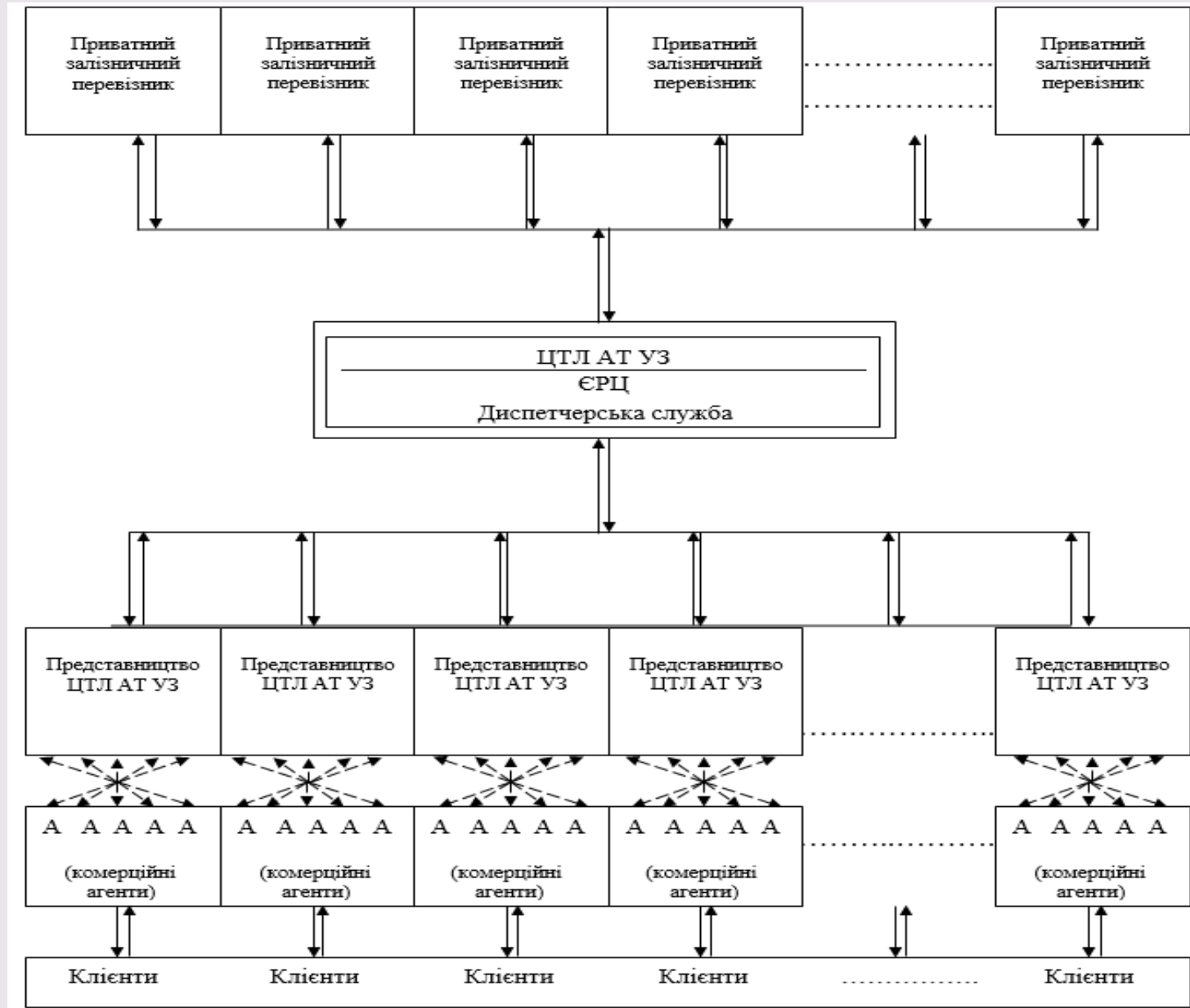


Рисунок – Перспективна структурна схема взаємодії учасників перевізного процесу в умовах лібералізації ринку тяги

# ЗАБЕЗПЕЧЕННЯ ОХОРОНИ ПРАЦІ ТА НАВКОЛИШНЬОГО СЕРЕДОВИЩА



Сучасні підходи до забезпечення охорони  
праці: організаційний і технологічний аспекти



Система управління охороною праці



Інтеграція комп'ютерних технологій у виробниче  
середовище та її наслідки для працівників



Вплив діяльності залізничного  
транспорту на довкілля

# ВИСНОВКИ

1. Функціонування ЦТЛ АТ УЗ повинно базуватись на сучасних (в тому числі і інформаційних) технологіях обслуговування клієнтів. Розроблені технологічні засади встановлюють перелік функцій та технологій, необхідних для створення нових підходів в роботі з клієнтурою на ринку транспортних послуг, підвищення якості та доступності цих послуг;

2. Основою подальшого функціонування ЦТЛ АТ УЗ повинна стати уніфікована технологія взаємодії з клієнтурою, що базується на єдиних технічних рішеннях і сучасних програмних засобах та забезпечує максимальну зручність для клієнта при взаємодії із залізницею і гарантію виконання взятих на себе транспортних зобов'язань. При цьому повинна постійно удосконалюватися технологія роботи з клієнтом на таких етапах: контроль дотримання встановлених умов перевезень, надання необхідної інформації про перевезення, прогнозування перевезень, розробка та узгодження графіків доставки вантажів, координація дій з представниками експедиторських організацій, власниками та операторами рухомого складу, морськими та річковими портами, вибором стратегії формування партії відправником, доцільної транспортної тари та іншими ланками, що визначені відповідно до вимог клієнтури та відображені у першому розділі кваліфікаційної роботи.

3. Залучення ЦТЛ АТ УЗ у якості консолідуючої ланки між приватними перевізниками та користувачами послуг вантажних залізничних перевезень призведе до синергетичного ефекту для усіх учасників перевізного процесу, дозволивши кожному з них сконцентруватись на виконанні своїх профільних функцій у організації та перевезенні вантажів залізничним транспортом, а ЦТЛ АТ УЗ закріпитись на існуючому ринку вантажних залізничних перевезень, залучити нових клієнтів та бути готовими до нових викликів на транспортному ринку після прийняття нового Закону «Про залізничний транспорт України» і поступової повної лібералізації ринку вантажних залізничних перевезень.