



Звіт подібності

Метадані

Назва організації

State University of Infrastructure and technology

Заголовок

Дослідження організації пасажирських перевезень в умовах надзвичайних ситуацій на напрямку К-Л

Автор

Науковий керівник / Експерт

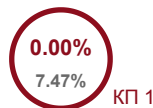
Денис КОСТЮШКОТетяна ГРУШЕВСЬКА

підрозділ

State University of Infrastructure and technology

Обсяг знайдених подібностей

Коефіцієнт подібності визначає, який відсоток тексту по відношенню до загального обсягу тексту було знайдено в різних джерелах. Зверніть увагу, що високі значення коефіцієнта не автоматично означають плагіат. Звіт має аналізувати компетентна / уповноважена особа.

**19909**

Кількість слів

164856

Кількість символів

Тривога

У цьому розділі ви знайдете інформацію щодо текстових спотворень. Ці спотворення в тексті можуть говорити про МОЖЛИВІ маніпуляції в тексті. Спотворення в тексті можуть мати навмисний характер, але частіше характер технічних помилок при конвертації документа та його збереженні, тому ми рекомендуємо вам підходити до аналізу цього модуля відповідально. У разі виникнення запитань, просимо звертатися до нашої служби підтримки.

Заміна букв		4
Інтервали		0
Мікропробіли		29
Білі знаки		1
Парафрази (SmartMarks)		83

Джерела

Нижче наведений список джерел. В цьому списку є джерела із різних баз даних. Колір тексту означає в якому джерелі він був знайдений. Ці джерела і значення Коефіцієнту Подібності не відображають прямого плагіату. Необхідно відкрити кожне джерело і проаналізувати зміст і правильність оформлення джерела.

10 найдовших фраз

Колір тексту

ПОРЯДКОВИЙ НОМЕР	НАЗВА ТА АДРЕСА ДЖЕРЕЛА URL (НАЗВА БАЗИ)	КІЛЬКІСТЬ ІДЕНТИЧНИХ СЛІВ (ФРАГМЕНТІВ)
1	Дослідження організації пасажирських перевезень в умовах надзвичайного стану 12/3/2024 State University of Infrastructure and technology (State University of Infrastructure and technology)	94 0.47 %
2	Дослідження організації пасажирських перевезень в умовах надзвичайного стану 12/3/2024 State University of Infrastructure and technology (State University of Infrastructure and technology)	53 0.27 %

АНОТАЦІЯ

до кваліфікаційної (магістерської) роботи на тему: «Дослідження організації пасажирських перевезень в умовах надзвичайних ситуацій на напрямку «К-Л»» студента освітньо-професійної програми «Транспортні технології (на залізничному транспорті)» за освітнім ступенем «Магістр» **Дениса КОСТЮШКО**

Стабільне та безпечне функціонування пасажирських залізничних перевезень є одним із ключових елементів транспортної системи держави. Залізничний транспорт забезпечує доступність переміщення для населення, підтримує соціально-економічні зв'язки регіонів і виконує важливу роль у забезпеченні мобільності громадян. В умовах загострення безпекової ситуації, спричиненої повномасштабною військовою агресією проти України, значення надійної організації пасажирських перевезень істотно зросло. З 24 лютого 2022 року залізниця стала не лише основним видом транспорту для міжрегіональних поїздок, але й ключовим механізмом евакуації, гуманітарного переміщення та оперативного реагування на потреби держави й населення.

Пасажирський транспорт узяв на себе стратегічну відповідальність за перевезення поранених військовослужбовців, евакуацію цивільного населення з районів активних бойових дій, транспортування представників державних і міжнародних інституцій. У цих умовах важливість безперебійного функціонування маршрутів, а також здатність оперативно змінювати схеми організації руху поїздів, зросли багаторазово. Особливої уваги потребують такі напрямки, як «К-Л», що мають суттєве пасажирське значення та виконують роль сполучних коридорів між регіонами.

Сучасні виклики, пов'язані із руйнуванням та пошкодженням залізничної інфраструктури, вимагають від перевізника швидкого прийняття рішень щодо зміни маршрутів, перерозподілу ресурсів, забезпечення безпеки руху та підтримки стабільних пасажиропотоків. Закриття або блокування

окремих ділянок колії призводить до необхідності термінової побудови альтернативних схем руху, що повинні враховувати як технічні можливості мережі, так і вимоги до безпеки, часу поїздки та економічної ефективності.

У цих умовах особливої актуальності набуває розроблення інструментів, які забезпечують підтримку прийняття рішень в реальному часі. Одним із таких інструментів є оптимізаційні математичні моделі, здатні формувати альтернативні маршрути руху пасажирських поїздів з урахуванням поточного стану інфраструктури, обмежень безпеки та потреб пасажирів. Їх застосування дозволяє підвищити стійкість транспортної мережі та забезпечити ефективну організацію перевезень у складних, нестандартних або небезпечних умовах.

Напрямок «К–Л» є важливим елементом регіональної та міжрегіональної транспортної системи, тому дослідження його роботи в умовах надзвичайних ситуацій має вагомое практичне значення. Аналіз організації руху, виявлення проблемних зон, оцінка можливих маршрутних альтернатив та розроблення рекомендацій для підвищення стійкості перевізного процесу є необхідними для забезпечення надійності залізничного сполучення.

Метою кваліфікаційної роботи є дослідження особливостей організації пасажирських перевезень на напрямку «К–Л» в умовах надзвичайних ситуацій та розроблення рекомендацій щодо удосконалення маршрутів і механізмів прийняття управлінських рішень.

Об'єкт дослідження – процес організації пасажирських перевезень в умовах надзвичайних ситуацій.

Предмет дослідження – особливості організації пасажирських перевезень на напрямку «К–Л» в умовах надзвичайних ситуацій, зокрема способи планування, управління рухом, координації транспортних служб та забезпечення безперервності та безпеки перевезень.

Практична значущість роботи полягає у можливості застосування отриманих результатів для удосконалення планування руху, підвищення

стійкості перевезень та оперативного прийняття рішень у аварійних або загрозливих умовах, що сприятиме зменшенню ризиків для пасажирів і забезпеченню безперервності транспортного сполучення.

В процесі виконання кваліфікаційної роботи використані методи організації пасажирських перевезень: метод аналізу та синтезу, методи математичної статистики, метод експертних інтерв'ю, системний підхід, метод моделювання ситуацій, порівняльний аналіз транспортних рішень.

Актуальність теми. Функціонування пасажирських залізничних перевезень з високим рівнем безпеки та надійності у сучасних умовах є одним із ключових факторів забезпечення мобільності населення та економічної стабільності країни. Особливо актуальним це питання стало в умовах повномасштабної військової агресії проти України, коли залізничний транспорт відіграє стратегічну роль у евакуації населення, транспортуванні поранених та забезпеченні гуманітарних потреб.

Напрямок «К–Л» є одним із важливих транспортних коридорів, який має суттєве пасажирське навантаження і виконує роль сполучного ланцюга між регіонами. Його безперебійна робота в умовах надзвичайних ситуацій має вирішальне значення для підтримки соціально-економічних зв'язків та безпеки пасажирів. Проте руйнування інфраструктури, блокування окремих ділянок колії та інші виклики створюють необхідність розробки ефективних підходів до оперативного управління рухом поїздів і адаптації маршрутів.

Вивчення особливостей організації пасажирських перевезень саме на напрямку «К–Л» дозволяє сформулювати практичні рекомендації щодо підвищення стійкості транспортної системи, що є важливим внеском у розвиток національної транспортної безпеки. Використання сучасних оптимізаційних моделей і методів підтримки прийняття рішень сприятиме забезпеченню надійного функціонування залізничного сполучення навіть в екстремальних умовах.

Таким чином, актуальність даної кваліфікаційної роботи зумовлена необхідністю адаптації залізничного пасажирського транспорту до викликів

надзвичайних ситуацій, підвищення ефективності управління маршрутами та забезпечення безпеки руху на важливому напрямку «К–Л».

У ході виконання кваліфікаційної роботи було комплексно досліджено особливості організації пасажирських перевезень у сучасних умовах, зокрема в період виникнення надзвичайних ситуацій на стратегічно важливому залізничному напрямку «К – Л». Проведений аналіз дозволив сформулювати цілісне уявлення про стан пасажирських перевезень в Україні, визначити чинники, що впливають на їхню стабільність і безпеку, а також розробити практичні рекомендації щодо удосконалення транспортного обслуговування населення.

У першому розділі було здійснено оцінку сучасного стану пасажирських перевезень в Україні та виявлено, що транспортна система країни перебуває під значним тиском через вплив зовнішніх факторів, насамперед воєнних дій та техногенних ризиків. Проаналізовано особливості функціонування залізничної інфраструктури в умовах надзвичайних ситуацій, а також причини її пошкодження. Вивчення наукових публікацій дозволило встановити, що питання організації перевезень у кризових умовах є актуальним та потребує системного підходу.

Другий розділ був присвячений дослідженню пасажиропотоків на ключових напрямках залізничної мережі, з акцентом на осі «К–Л». Аналіз показав нерівномірність пасажиропотоків, залежність завантаженості поїздів від сезонних та соціальних факторів, а також важливість прогнозування попиту для оптимізації розкладів та пропускної спроможності. Було виконано прогнозні розрахунки щодо майбутнього пасажиропотоку, що дозволило моделювати можливі сценарії навантаження інфраструктури.

У третьому розділі розглянуто питання вибору оптимального виду транспорту для перевезення пасажирів на напрямку «К–Л». На основі технічних та економічних критеріїв проведено порівняння залізничного, автомобільного та авіаційного транспорту. Результати дослідження підтвердили, що залізничний транспорт залишається найбільш ефективним,

безпечним і доступним видом перевезень у кризових умовах, оскільки має високу пропускну здатність та стійкість до зовнішніх ризиків.

У четвертому розділі запропоновано конкретні шляхи вдосконалення організації пасажирських перевезень, включаючи формування альтернативних маршрутів, покращення управління рухом та врахування європейського досвіду. Визначено, що впровадження гнучких маршрутних схем та інтеграція міжнародних підходів здатні підвищити адаптивність української транспортної системи до надзвичайних умов.

П'ятий розділ роботи висвітлив ключові аспекти охорони праці та захисту навколишнього середовища при організації пасажирських перевезень. Встановлено, що забезпечення безпеки персоналу та пасажирів, а також зменшення екологічного впливу є обов'язковою умовою ефективного функціонування транспортної інфраструктури в екстремальних умовах. Запропоновано низку заходів, спрямованих на удосконалення системи охорони праці, цифровізацію процесів управління безпекою, інтеграцію екологічного моніторингу та впровадження ресурсозберігаючих технологій.

Узагальнюючи результати дослідження, можна зробити висновок, що стабільність та ефективність пасажирських перевезень на напрямку «К–Л» у надзвичайних ситуаціях залежить від готовності транспортної системи швидко адаптуватися до змін. Це потребує комплексного удосконалення інфраструктури, впровадження сучасних технологій управління, посилення заходів безпеки, екологічного контролю та підвищення кваліфікації персоналу. Реалізація запропонованих заходів дозволить забезпечити надійність транспортних процесів, підвищити рівень безпеки пасажирів і сприятиме формуванню стійкої та адаптивної транспортної системи України в умовах можливих кризових викликів.



НАЦІОНАЛЬНИЙ ТРАНСПОРТНИЙ УНІВЕРСИТЕТ
Навчально-науковий Київський інститут
залізничного транспорту
Кафедра управління комерційною діяльністю залізниць



КВАЛІФІКАЦІЙНА РОБОТА
НА ТЕМУ: «ДОСЛІДЖЕННЯ ОРГАНІЗАЦІЇ ПАСАЖИРСЬКИХ ПЕРЕВЕЗЕНЬ
В УМОВАХ НАДЗВИЧАЙНИХ СИТУАЦІЙ НА НАПРЯМКУ «К–Л»»

Виконав студент 2 курсу, групи ТТ
ОПП «Транспортні технології
(на залізничному транспорті)»
Денис КОСТЮШКО

Науковий керівник
к.т.н., доцент Тетяна ГРУШЕВСЬКА

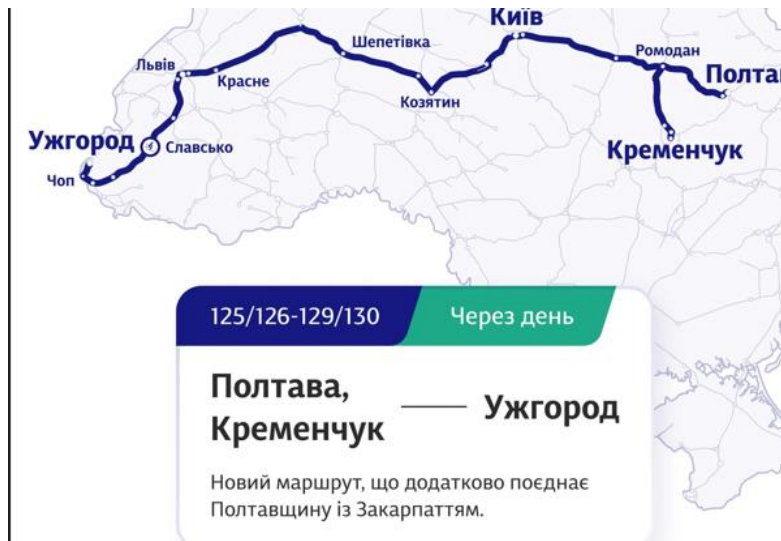
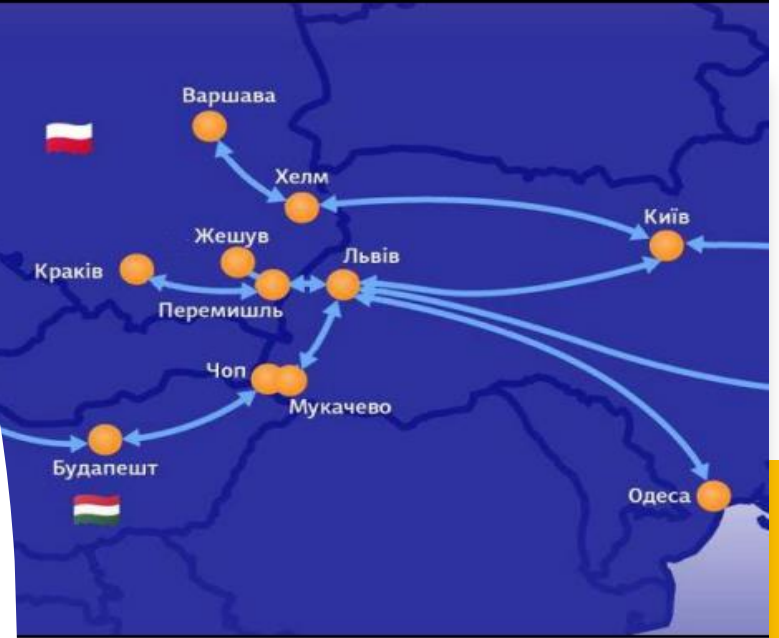
ХАРАКТЕРИСТИКА КВАЛІФІКАЦІЙНОЇ РОБОТИ

Метою кваліфікаційної роботи є дослідження особливостей організації пасажирських перевезень на напрямку «К–Л» в умовах надзвичайних ситуацій та розроблення рекомендацій щодо удосконалення маршрутів і механізмів прийняття управлінських рішень.

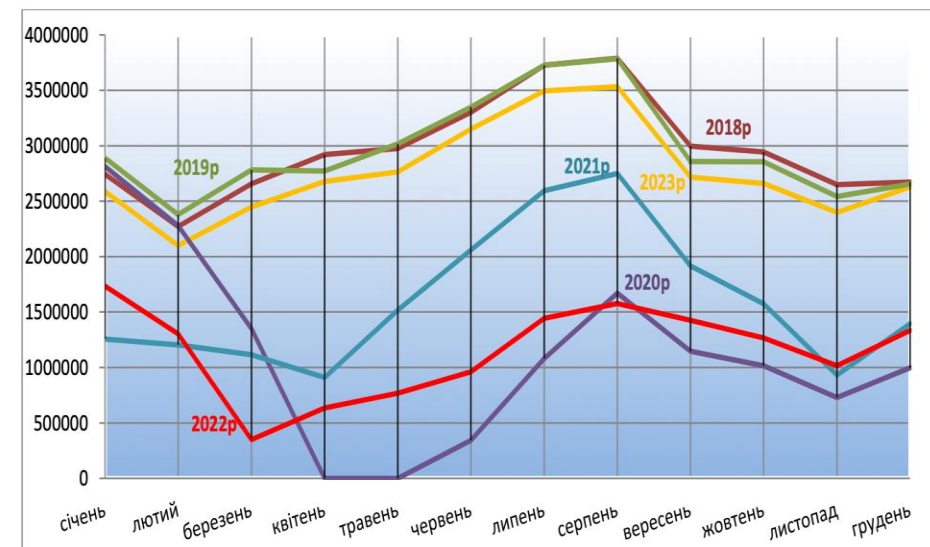
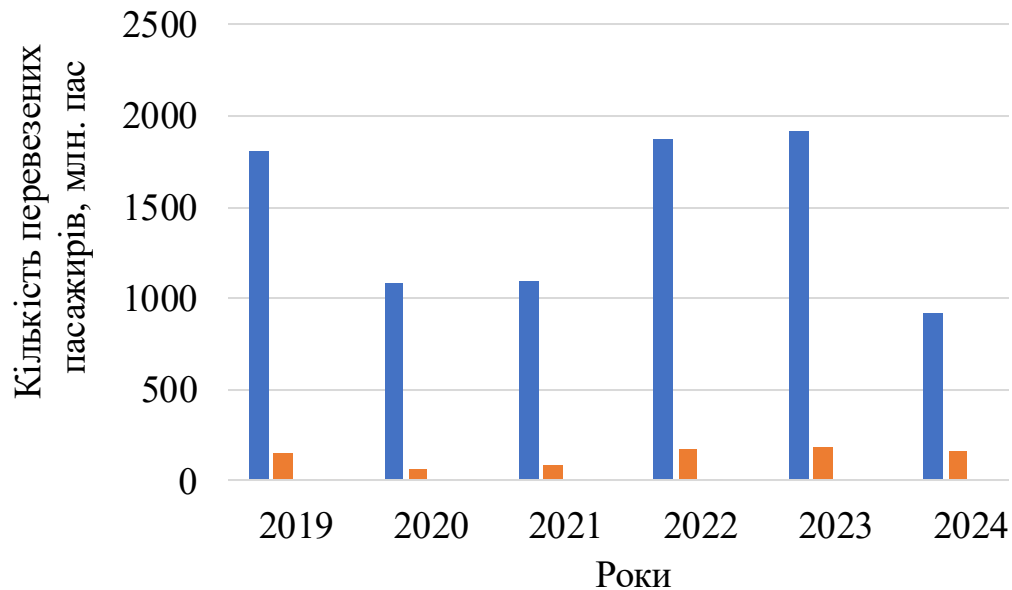
Об'єкт дослідження – процес організації пасажирських перевезень в умовах надзвичайних ситуацій.

Предмет дослідження – особливості організації пасажирських перевезень на напрямку «К–Л» в умовах надзвичайних ситуацій, зокрема способи планування, управління рухом, координації транспортних служб та забезпечення безперервності та безпеки перевезень.

ОСНОВНІ НАПРЯМКИ ПАСАЖИРСЬКИХ ПЕРЕВЕЗЕНЬ

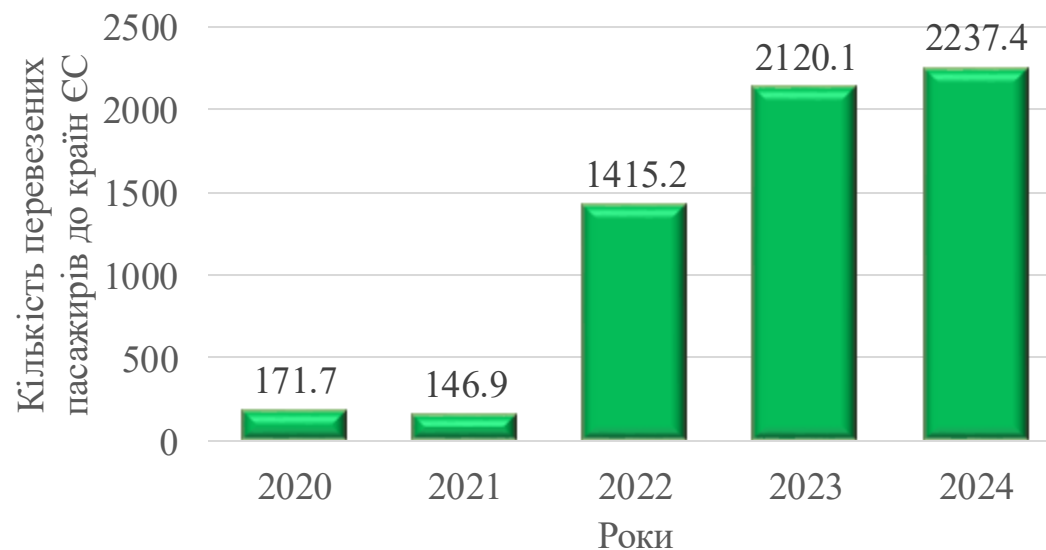
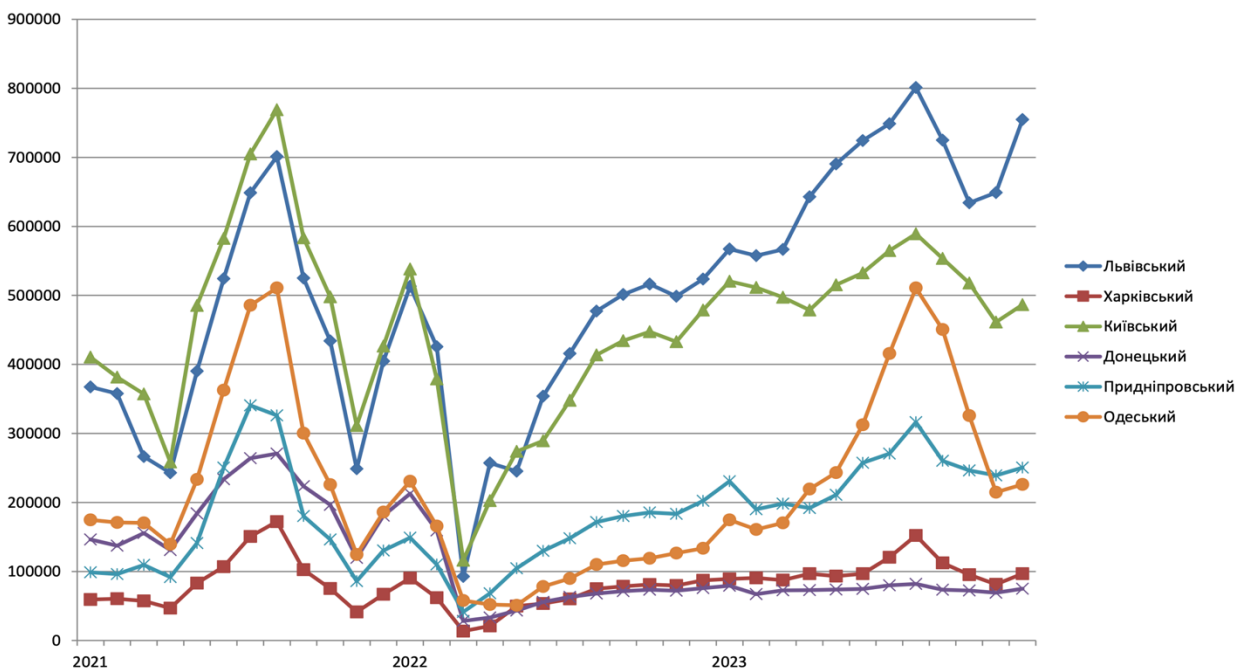


АНАЛІЗ ОСНОВНИХ ПОКАЗНИКІВ ПАСАЖИРСЬКИХ ПЕРЕВЕЗЕНЬ



Кількість перевезених пасажирів поїздами у далекому сполученні у 2018 – 2023 роках

■ Автомобільний ■ Залізничний ■ Авіаційний ■ Водний





$$y_t = v_t + s_t + c_t + \varepsilon_t$$

ПРОГНОЗУВАННЯ ОБСЯГІВ ПАСАЖИРСЬКИХ ПЕРЕВЕЗЕНЬ

де v_t – тренд.

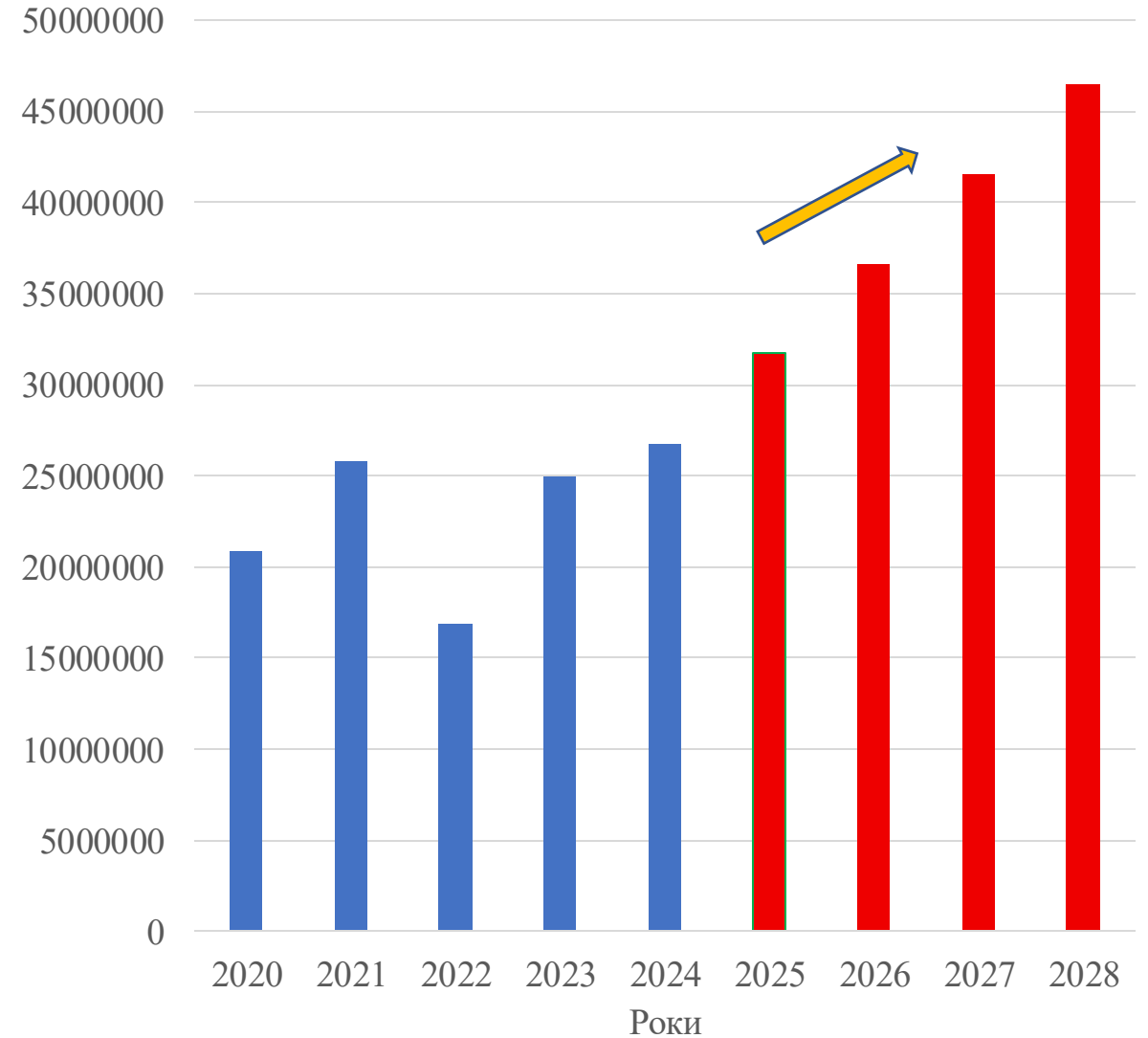
Тренд – це стійка систематична зміна процесу протягом тривалого часу. Він показує вплив факторів довготривалої дії.

s_t – сезонна складова, яка показує регулярну повторюваність процесів у часі з періодом не більше року;

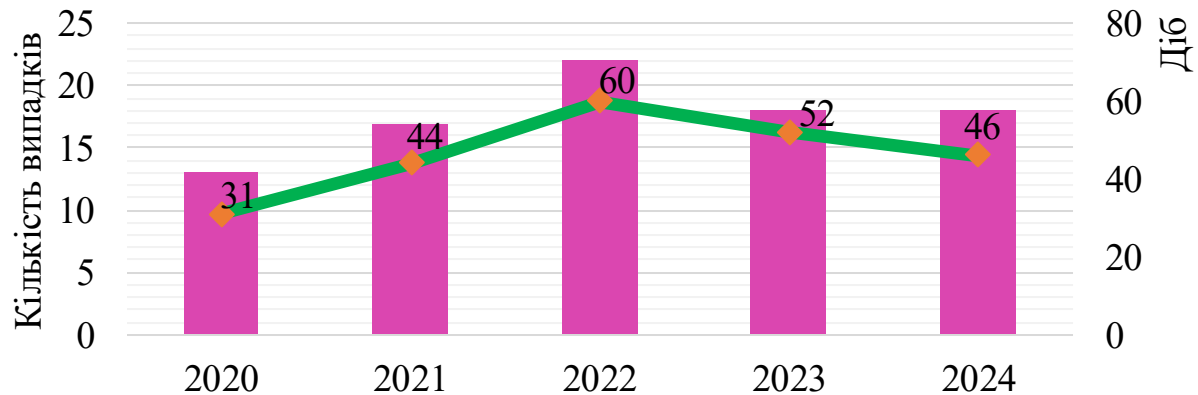
c_t – циклічна складова, яка описує тривалі періоди відносного спаду або підйому.

ε_t – випадкове відхилення. Пояснюється великою кількістю випадкових факторів, які важко передбачити.

Обсяги пасажирських перевезень, пас.

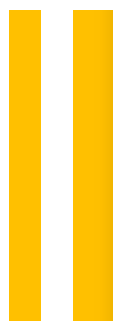


ФАКТОРИ ТА ПРИЧИНИ ПОШКОДЖЕННЯ ЗАЛІЗНИЧНОЇ ІНФРАСТРУКТУРИ

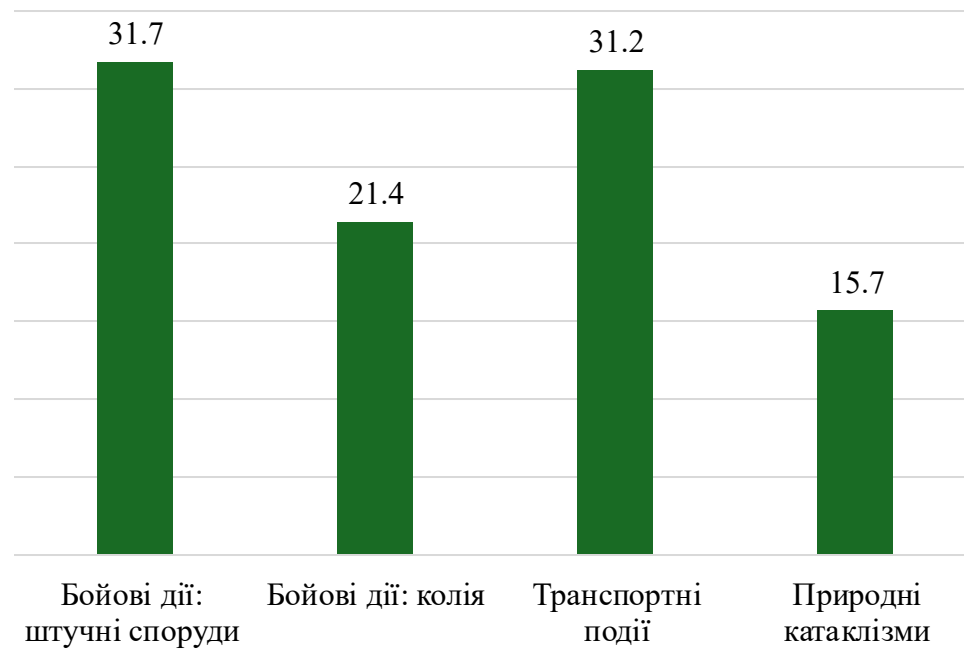


Кількість випадків пошкодження інфраструктури за рік

Сумарна тривалість закриття дільниць, діб



Аналіз часток, %

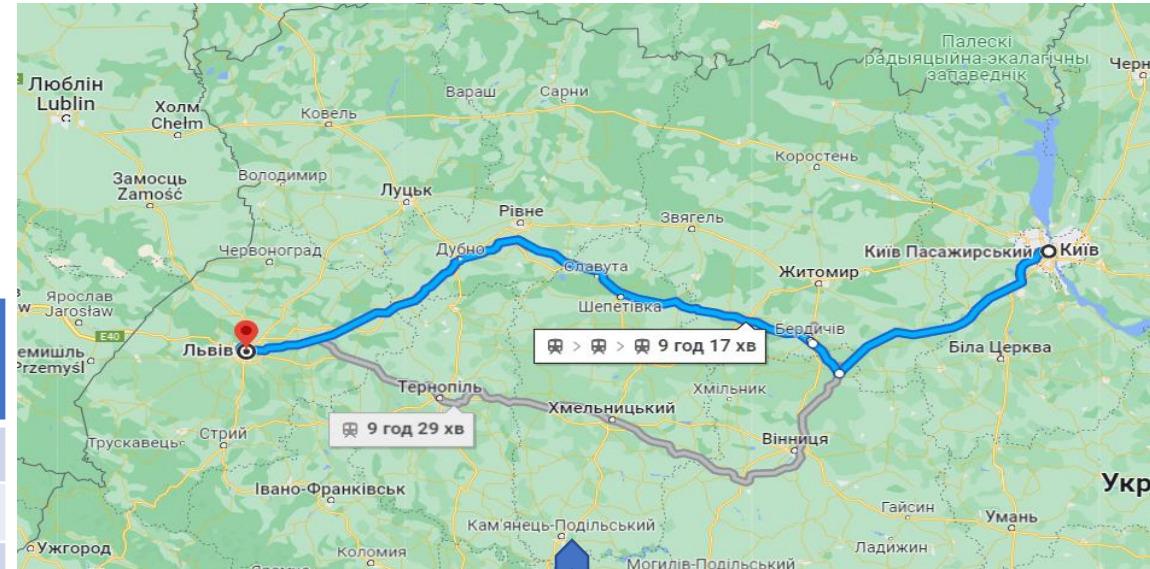


ДОСЛІДЖЕННЯ ВИБОРУ ВИДУ ТРАНСПОРТУ ПРИ ПЕРЕВЕЗЕННІ ПАСАЖИРІВ НА НАПРЯМКУ «К – Л»

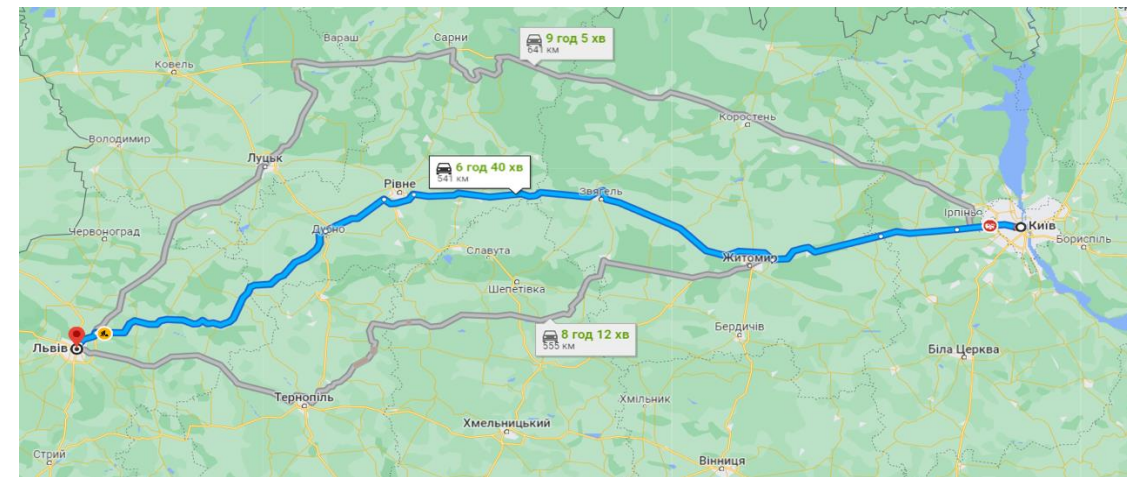
Дослідження вибору виду транспорту на напрямку «К – Л»



Вид транспорту	Час подорожі, год	Вартість, грн	Відстань, км
Залізничний:			
Інтерсіті (IC+) – I клас	5,56	893	572
Інтерсіті (IC+) – II клас	5,56	467	572
у плацкартному вагоні	9,2	361	572
у купейному вагоні	9,2	592,51	572
люкс	9,2	1437	572
Автомобільний			
Попутник (BlaBlaCar)	6,5	700	537

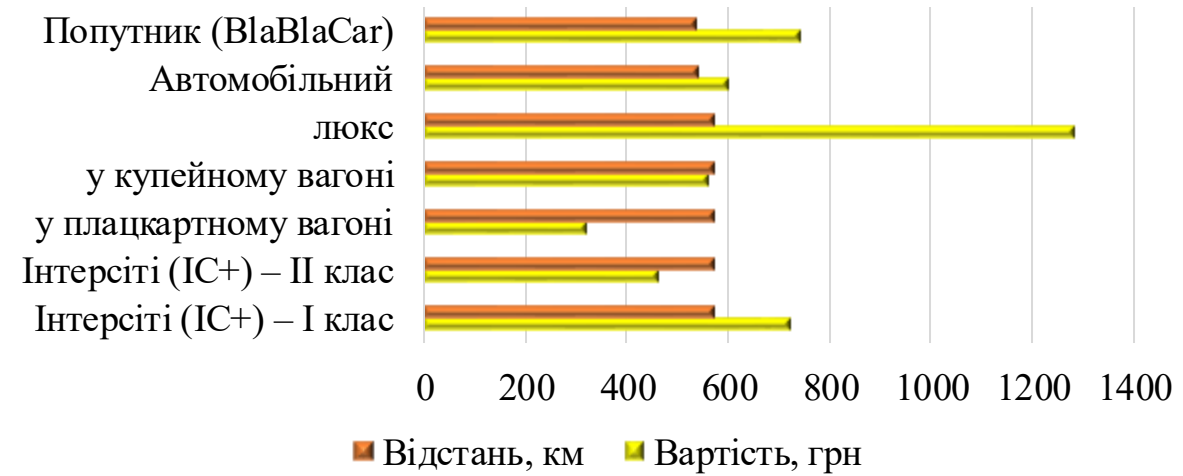
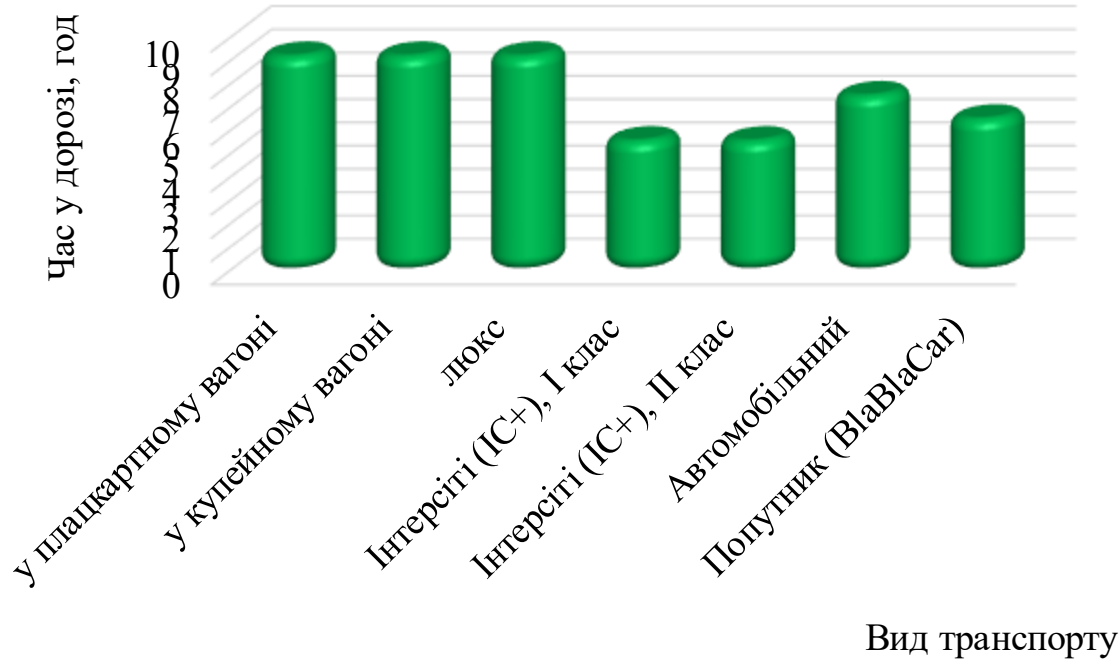


Можливі маршрути перевезення залізничним транспортом



Можливі маршрути перевезення автомобільним транспортом

ДОСЛІДЖЕННЯ ВИБОРУ ВИДУ ТРАНСПОРТУ ПРИ ПЕРЕВЕЗЕННІ ПАСАЖИРІВ НА НАПРЯМКУ «К – Л»



Діаграма вартості проїзду на напрямку «К – Л»

Діаграма тривалості подорожі на напрямку «К – Л»
окремими видами транспорту

окремими видами транспорту

Порівняння видів транспорту при перевезенні пасажирів за напрямком «К – Л»

Критерії прийняття рішень	Порівняння видів транспорту		
	Залізничний	Автомобільний	Попутчики
Вартість	320 – 1380 грн	500 грн	700 грн
Час поїздки	5 – 9 год	6 год 30 хв.	5 год 30 хв.
Буфет	В наявності	Гарячі напої	Відсутній
Туалет	В кожному вагоні	В залежності від перевізника	Відсутній
Wi-Fi	Відсутній	В залежності від перевізника	Відсутній
Розетки	В наявності	В залежності від перевізника	Відсутній



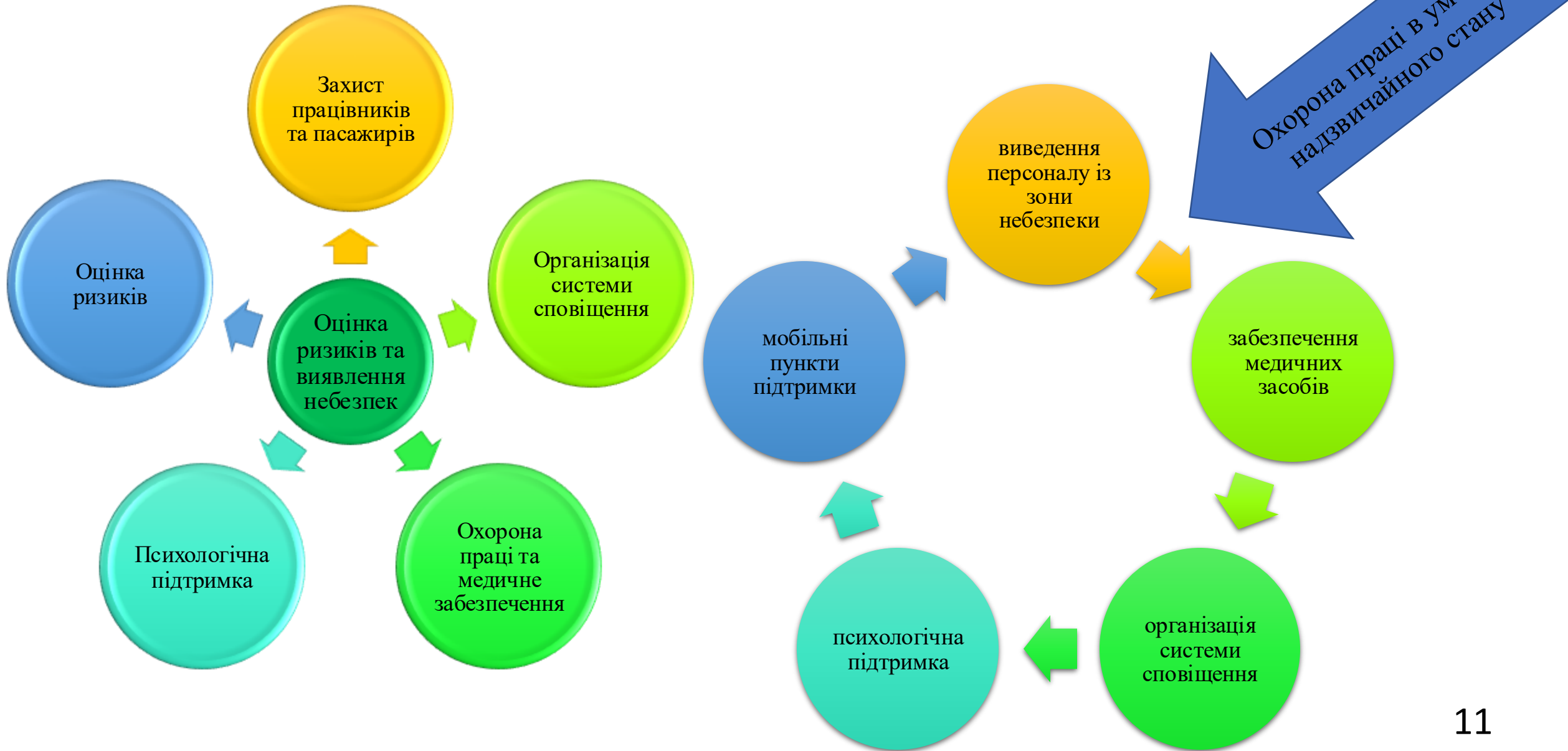
АЛЬТЕРНАТИВНІ МАРШРУТИ НА НАПРЯМКУ «К – Л»



ОРГАНІЗАЦІЙНО-ТЕХНОЛОГІЧНІ ЗАХОДИ ЩОДО УДОСКОНАЛЕННЯ ОРГАНІЗАЦІЇ ПАСАЖИРСЬКИХ ПЕРЕВЕЗЕНЬ



- розробка адаптивних маршрутів – створення альтернативних схем руху;
- формування резервного парку транспорту – включення до складу перевізників спеціально підготовлених транспортних засобів для евакуації;
- інтеграція з платформами цифрового моніторингу – використання GPS-трекінгу та єдиних диспетчерських центрів для оперативного реагування;
- навчання персоналу – впровадження тренінгів для водіїв і диспетчерів щодо дій під час надзвичайних ситуацій (евакуація, інформування, перша допомога);
- забезпечення інформування населення – впровадження систем SMS-повідомлень, мобільних додатків та оповіщення через ЗМІ;
- співпраця з органами місцевої влади, ДСНС і військовими – узгодження планів реагування та створення оперативних штабів.



ВИСНОВКИ

Кваліфікаційна робота виконана згідно з завданням керівника кваліфікаційної роботи. У роботі детально розглянута організація пасажирських перевезень в умовах надзвичайного стану з урахуванням пасажиропотоку на напрямку «К–Л».

У результаті виконаного дослідження у кваліфікаційній роботі було:

- ❑ здійснено оцінку сучасного стану пасажирських перевезень в Україні та виявлено, що транспортна система країни перебуває під значним тиском через вплив зовнішніх факторів, насамперед воєнних дій та техногенних ризиків. Проаналізовано особливості функціонування залізничної інфраструктури в умовах надзвичайних ситуацій, а також причини її пошкодження. Вивчення наукових публікацій дозволило встановити, що питання організації перевезень у кризових умовах є актуальним та потребує системного підходу;
- ❑ Другий розділ був присвячений дослідженню пасажиропотоків на ключових напрямках залізничної мережі, з акцентом на осі «К–Л». Аналіз показав нерівномірність пасажиропотоків, залежність завантаженості поїздів від сезонних та соціальних факторів, а також важливість прогнозування попиту для оптимізації розкладів та пропускної спроможності. Було виконано прогнозні розрахунки щодо майбутнього пасажиропотоку, що дозволило моделювати можливі сценарії навантаження інфраструктури;
- ❑ У третьому розділі розглянуто питання вибору оптимального виду транспорту для перевезення пасажирів на напрямку «К–Л». На основі технічних та економічних критеріїв проведено порівняння залізничного, автомобільного та авіаційного транспорту. Результати дослідження підтвердили, що залізничний транспорт залишається найбільш ефективним, безпечним і доступним видом перевезень у кризових умовах, оскільки має високу пропускну здатність та стійкість до зовнішніх ризиків;
- ❑ У четвертому розділі запропоновано конкретні шляхи вдосконалення організації пасажирських перевезень, включаючи формування альтернативних маршрутів, покращення управління рухом та врахування європейського досвіду. Визначено, що впровадження гнучких маршрутних схем та інтеграція міжнародних підходів здатні підвищити адаптивність української транспортної системи до надзвичайних умов;
- ❑ П'ятий розділ роботи висвітлив ключові аспекти охорони праці та захисту навколишнього середовища при організації пасажирських перевезень. Встановлено, що забезпечення безпеки персоналу та пасажирів, а також зменшення екологічного впливу є обов'язковою умовою ефективного функціонування транспортної інфраструктури в екстремальних умовах. Запропоновано низку заходів, спрямованих на удосконалення системи охорони праці, цифровізацію процесів управління безпекою, інтеграцію екологічного моніторингу та впровадження ресурсозберігаючих технологій.