

## Звіт подібності

## Метадані

Назва організації

State University of Infrastructure and technology

Заголовок

Підвищення ефективності роботи транспортно-експедиторської компанії шляхом удосконалення системи надання транспортних послуг

Автор

Науковий керівник / Експерт

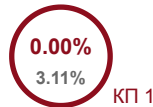
Високий Є.А.Стрелко О.Г.

підрозділ

State University of Infrastructure and technology

## Обсяг знайдених подібностей

Коефіцієнт подібності визначає, який відсоток тексту по відношенню до загального обсягу тексту було знайдено в різних джерелах. Зверніть увагу, що високі значення коефіцієнта не автоматично означають плагіат. Звіт має аналізувати компетентна / уповноважена особа.



23262

Кількість слів

148209

Кількість символів

## Тривога

У цьому розділі ви знайдете інформацію щодо текстових спотворень. Ці спотворення в тексті можуть говорити про МОЖЛИВІ маніпуляції в тексті. Спотворення в тексті можуть мати навмисний характер, але частіше характер технічних помилок при конвертації документа та його збереженні, тому ми рекомендуємо вам підходити до аналізу цього модуля відповідально. У разі виникнення запитань, просимо звертатися до нашої служби підтримки.

Заміна букв	Ⓡ	96
Інтервали	A→	0
Мікропробіли	␣	7
Білі знаки	Ⓡ	2
Парафрази (SmartMarks)	a	120

## Джерела

Нижче наведений список джерел. В цьому списку є джерела із різних баз даних. Колір тексту означає в якому джерелі він був знайдений. Ці джерела і значення Коефіцієнту Подібності не відображають прямого плагіату. Необхідно відкрити кожне джерело і проаналізувати зміст і правильність оформлення джерела.

## 10 найдовших фраз

Колір тексту

ПОРЯДКОВИЙ НОМЕР	НАЗВА ТА АДРЕСА ДЖЕРЕЛА URL (НАЗВА БАЗИ)	КІЛЬКІСТЬ ІДЕНТИЧНИХ СЛІВ (ФРАГМЕНТІВ)
1	<a href="https://crust.ust.edu.ua/bitstream/123456789/396/1/Loza_25.pdf">https://crust.ust.edu.ua/bitstream/123456789/396/1/Loza_25.pdf</a>	74 0.32 %
2	<a href="https://www.100balov.com/data/ukr/Materialij_po_navchannu_pakynok_2/27_2.doc">https://www.100balov.com/data/ukr/Materialij_po_navchannu_pakynok_2/27_2.doc</a>	52 0.22 %
3	<a href="https://www.100balov.com/data/ukr/Materialij_po_navchannu_pakynok_2/27_2.doc">https://www.100balov.com/data/ukr/Materialij_po_navchannu_pakynok_2/27_2.doc</a>	47 0.20 %
4	<a href="https://crust.ust.edu.ua/bitstreams/bf7b9140-8d68-42a8-894a-cf86b056a68e/download">https://crust.ust.edu.ua/bitstreams/bf7b9140-8d68-42a8-894a-cf86b056a68e/download</a>	39 0.17 %
5	<a href="https://www.100balov.com/data/ukr/Materialij_po_navchannu_pakynok_2/27_2.doc">https://www.100balov.com/data/ukr/Materialij_po_navchannu_pakynok_2/27_2.doc</a>	33 0.14 %

## АНОТАЦІЯ

до кваліфікаційної (магістерської) роботи на тему «Підвищення ефективності роботи транспортно-експедиторської компанії шляхом удосконалення системи надання транспортних послуг» студента 2 курсу освітньо-професійної програми «Транспортні технології (на залізничному транспорті)» другого (магістерського) рівня вищої освіти **Євгенія ВИСОКОГО**

Під час організації перевізного процесу виконуються технологічні операції, що здійснюються на початковій і кінцевій стадіях транспортування. Відповідно до положень транспортного законодавства, їх виконання не відноситься до обов'язків основного перевізника і, як правило, забезпечується вантажовласниками (вантажовідправниками/вантажоодержувачами) чи уповноваженими транспортно-експедиторськими компаніями (ТЕК).

Транспортно-експедиторське обслуговування є невід'ємною складовою технологічного процесу перевезень на залізничному транспорті, що забезпечує безперервність логістичного ланцюга від вантажовідправника до вантажоодержувача. Зважаючи на що, розвиток транспортно-експедиторського обслуговування є важливою складовою ефективного функціонування як українських залізниць, так і в цілому транспортного ринку України.

Впровадження транспортно-експедиторських компаній у систему залізничного транспорту є стратегічним кроком для стимулювання ринкової конкуренції та нівелювання монопольного впливу основного перевізника. Ефективність функціонування ТЕК корелює з поліпшенням якості та розширенням номенклатури послуг, що надаються, відповідно до динамічних потреб суспільного виробництва. Це безпосередньо впливає на збільшення коефіцієнта використання рухомого складу та підвищення пропускної спроможності інфраструктури. Зважаючи на цю кореляцію, виникає необхідність дослідження роботи ТЕК. Також варто відмітити, що для інтеграції України в європейську транспортну систему необхідним є удосконалення правових, технічних, організаційних, технологічних, економічних та інформаційних аспектів транспортного та експедиторського обслуговування відповідно до міжнародних стандартів, а також практичне

застосування сучасних методів організації та раціональної технології супроводження вантажів протягом усього шляху прямування «від дверей до дверей» при перевезеннях вантажів різними видами транспорту як у міжнародному, так і у внутрішньому сполученнях.

Метою кваліфікаційної роботи є удосконалення системи транспортно-експедиторського обслуговування шляхом створення нового додаткового відділу на базі ТЕК, функціональне призначення якого полягає в повному виконанні комплексу операцій вантажовідправника (вантажовласника), зокрема, в частині організації та безпосереднього проведення навантажувально-розвантажувальних робіт. Об'єкт дослідження – процеси функціонування та розвитку транспортно-експедиторських компаній на українському ринку залізничних перевезень. Предмет дослідження – удосконалення системи надання транспортно-експедиторських послуг ТОВ «УЗМ». Для досягнення поставленої мети необхідно виконати такі завдання: проаналізувати теоретичні основи функціонування та розвитку транспортно-експедиторських послуг; здійснити огляд проведених наукових досліджень з питань оптимізації діяльності транспортно-експедиторських компаній; провести комплексне дослідження організаційно-технологічної діяльності ТОВ «УЗМ», в тому числі аналіз техніко-експлуатаційних показників роботи; визначити передумови удосконалення транспортно-експедиторського обслуговування; виконати техніко-економічне обґрунтування впровадження заходу з оптимізації транспортно-експедиторського обслуговування.

У результаті проведених досліджень в першому розділі кваліфікаційної роботи встановлено, що транспортно-експедиторське обслуговування (ТЕО) є невід'ємною складовою перевізного процесу, без якої неможливе ефективне функціонування транспортної системи в цілому. Проведена класифікація та систематизація транспортно-експедиторських послуг дозволила деталізувати їх структуру за місцем, часом та видом виконуваних операцій.

Також визначено, що концентрація ТЕО у структурах залізничного транспорту сприяє підвищенню ефективності використання матеріально-технічних ресурсів, зменшенню собівартості перевезень та поліпшенню якості обслуговування клієнтів.

Проведений аналіз наукових досліджень показав, що подальший розвиток транспортно-експедиторських компаній має здійснюватися шляхом розширення спектра послуг, цифровізації процесів управління перевезеннями та впровадження методів оптимізації діяльності в умовах невизначеності зовнішнього середовища. Отримані результати сформувавши теоретичне підґрунтя для подальшої розробки механізмів оптимізації діяльності транспортно-експедиторських підприємств.

Як показало проведене дослідження в другому розділі кваліфікаційної роботи, ТОВ «УЗМ» відіграє важливу роль у розвитку ринку транспортних перевезень України, забезпечуючи підвищення ефективності логістичних процесів та сприяючи формуванню конкурентного середовища у залізничній галузі. Варто відмітити, що у складних умовах воєнного стану в країні, дане підприємство сприяє підтримці стабільності транспортної системи, забезпечуючи безперервність вантажних перевезень, раціональне використання рухомого складу та своєчасне постачання стратегічно важливих ресурсів.

Отримані результати дослідження показали, що ефективність діяльності ТОВ «УЗМ» значною мірою визначається використанням цифрових інструментів управління логістичними процесами, досконалістю технологічних процесів надання транспортно-експедиторських послуг, рівнем автоматизації управління перевізним процесом і раціональністю використання наявних технічних ресурсів.

Проведена комплексна оцінка техніко-експлуатаційних показників роботи підприємства виявила тенденцію до зниження обсягів перевезень у поєднанні з погіршенням ключових фінансово-економічних показників – зниженням доходів, зростанням питомих витрат і зменшенням чистого прибутку майже вдвічі, що зумовлено як внутрішніми, так і зовнішніми факторами функціонування транспортної галузі України, що свідчить про наявність об'єктивних передумов для перегляду існуючої моделі організації перевізного процесу. Це визначає необхідність оптимізації транспортно-експедиторського обслуговування ТОВ «УЗМ».

За результатами проведеного техніко-економічного обґрунтування в третьому розділі кваліфікаційної роботи підтверджено доцільність та ефективність реалізації заходу з оптимізації транспортно-експедиторського обслуговування ТОВ «УЗМ» шляхом запровадження моделі повного комплексного експедирування.

Ключовим організаційним рішенням, що забезпечує цю ефективність, є створення додаткового підрозділу «В» з організації та проведення навантажувально-розвантажувальних робіт. Тобто, це відділ, який буде виконувати усі функції, що лежать на плечах вантажовідправника (вантажовласника).

На основі проведених розрахунків та аналізу витрат вантажовласника на створення нового транспортного відділу на базі підприємства та витрат на оплату послуг ТОВ «УЗМ» була доведена економічна ефективність введення в експлуатацію додаткового відділу в компанію. В результаті розрахунків було визначено поріг економічної ефективності послуг цього відділу для вантажовласників. Встановлено, що при фіксованих щомісячних витратах клієнта на утримання власного відділу, які становлять 60,5 тис. грн/міс, послуги ТЕО є абсолютно вигідними для клієнтів за розглянутими варіантами із середньомісячними обсягами перевезень нижче розрахункових порогових значень:  $P_{\text{еф}1} = 71$  ваг/міс;  $P_{\text{еф}2} = 39$  ваг/міс;  $P_{\text{еф}3} = 89$  ваг/міс.

У заключному розділі кваліфікаційної роботи були досліджені основні напрямки забезпечення охорони праці робітників транспортно-експедиторських компаній, зокрема користувачів електронно-обчислювальних машин, а також охарактеризовані екологічні аспекти функціонування залізничного транспорту, що стали основою для визначення ключових напрямів мінімізації його негативного впливу на навколишнє середовище.

Таким чином, отримані результати досліджень та розрахунків підтвердили, що створення нового відділу в структурі ТОВ «УЗМ» є економічно виправданим, технологічно доцільним і стратегічно важливим кроком, який дозволить підвищити ефективність перевізного процесу, зменшити витрати клієнтів і забезпечити стабільний розвиток підприємства в сучасних умовах транспортного ринку України.

МІНІСТЕРСТВО ОСВІТИ І НАУКИ УКРАЇНИ  
НАЦІОНАЛЬНИЙ ТРАНСПОРТНИЙ УНІВЕРСИТЕТ  
НАВЧАЛЬНО-НАУКОВИЙ КИЇВСЬКИЙ ІНСТИТУТ ЗАЛІЗНИЧНОГО ТРАНСПОРТУ  
КАФЕДРА ТЕХНОЛОГІЙ ТРАНСПОРТУ ТА УПРАВЛІННЯ ПРОЦЕСАМИ ПЕРЕВЕЗЕНЬ

Кваліфікаційна (магістерська) робота на тему:

# Підвищення ефективності роботи транспортно-експедиторської компанії шляхом удосконалення системи надання транспортних послуг

Роботу виконав: студент групи 2-ТТ (маг.)

Євгеній ВИСОКИЙ

Керівник: д.і.н., професор

Олег СТРЕЛКО

# Актуальність та мета роботи

Впровадження транспортно-експедиторських компаній у систему залізничного транспорту є стратегічним кроком для стимулювання ринкової конкуренції та нівелювання монопольного впливу основного перевізника. Ефективність функціонування транспортно-експедиторських компаній корелює з поліпшенням якості та розширенням номенклатури послуг, що надаються, відповідно до динамічних потреб суспільного виробництва. Це безпосередньо впливає на збільшення коефіцієнта використання рухомого складу та підвищення пропускної спроможності інфраструктури. Зважаючи на цю кореляцію, виникає необхідність дослідження роботи транспортно-експедиторських компаній.

**Метою кваліфікаційної роботи є** удосконалення системи транспортно-експедиторського обслуговування шляхом створення нового додаткового відділу на базі транспортно-експедиторської компанії, функціональне призначення якого полягає в повному виконанні комплексу операцій вантажовідправника (вантажовласника), зокрема, в частині організації та безпосереднього проведення навантажувально-розвантажувальних робіт.

# Теоретичні основи функціонування та розвитку транспортно-експедиторських послуг

Рисунок 1 - Часткове виконання операцій ТЕО

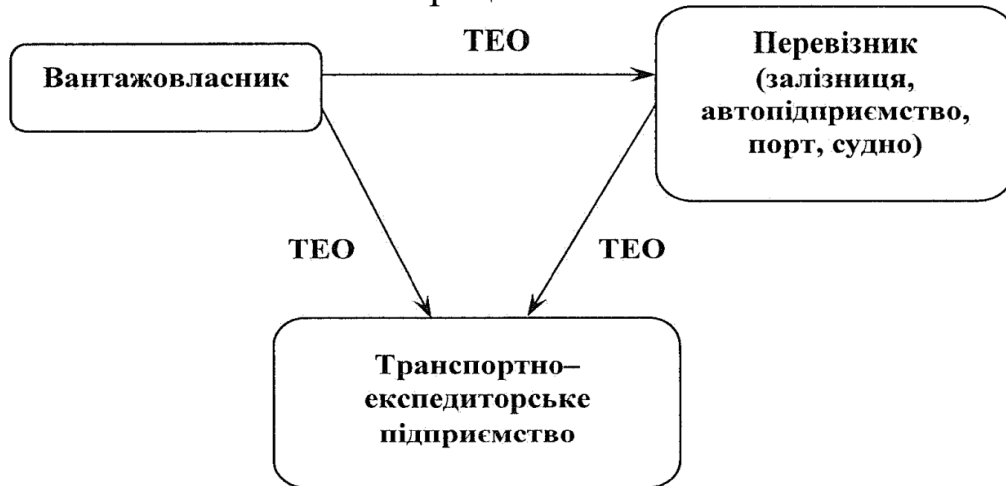


Рисунок 2 - Місцеве виконання операцій ТЕО

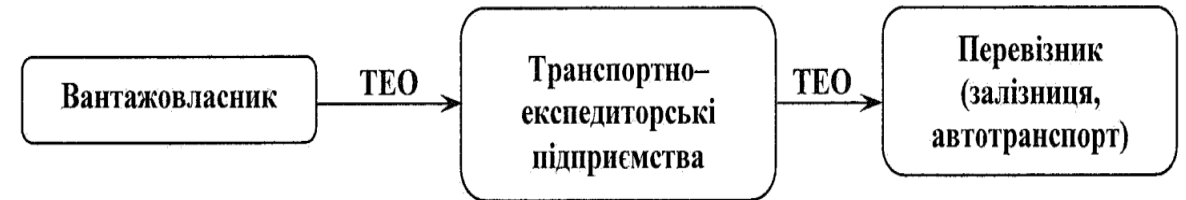
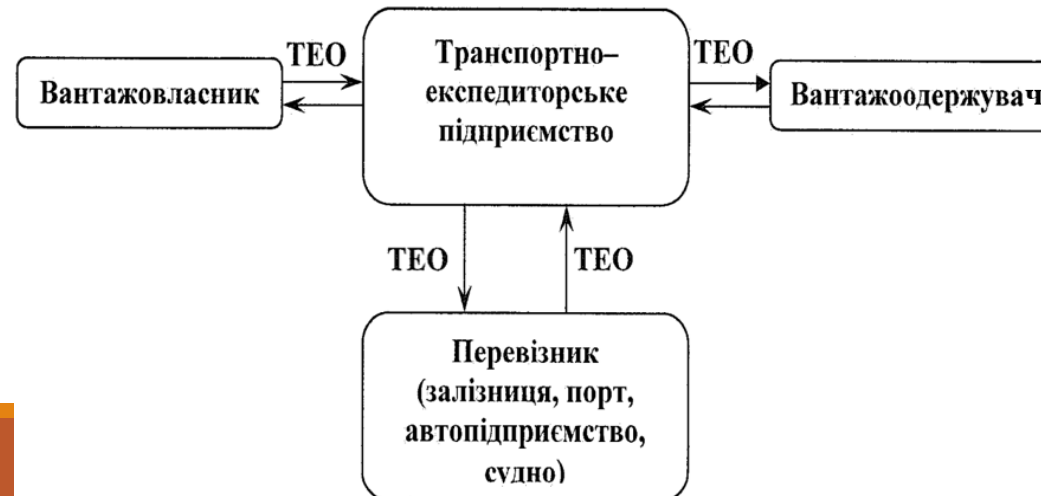


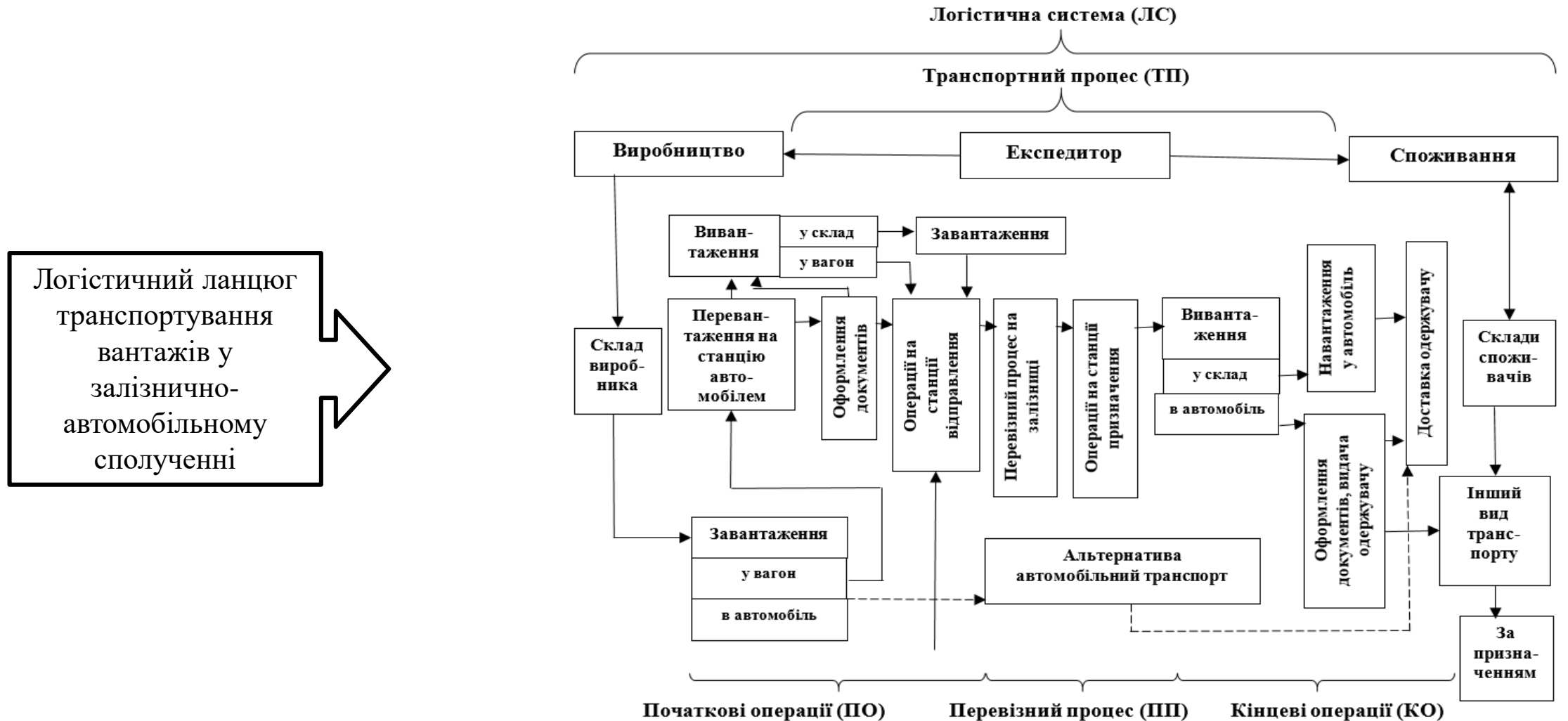
Рисунок 3 - Повне виконання операцій ТЕО



# Аналіз проведених наукових досліджень з питань оптимізації діяльності транспортно-експедиторських компаній

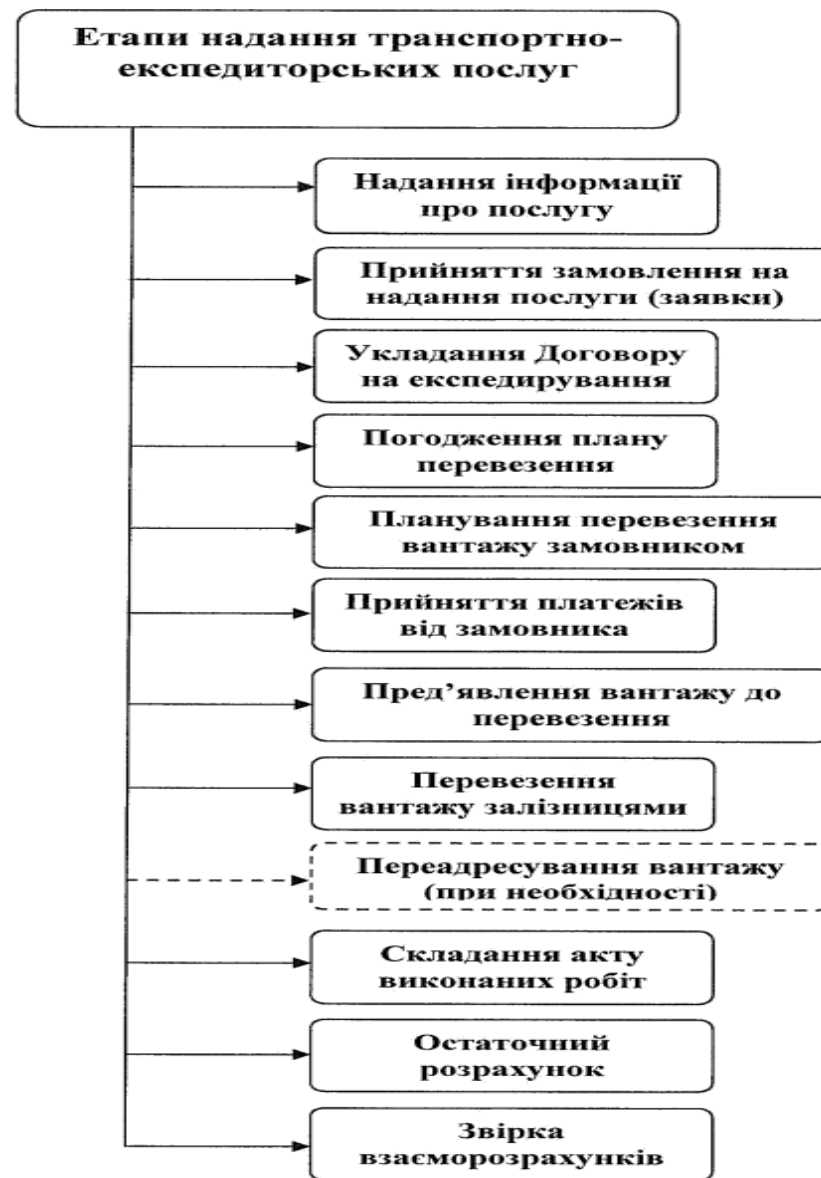
Узагальнення результатів аналізу наукових джерел показує, що на сучасному етапі розвитку транспортно-експедиторської діяльності ключовим фактором успіху стає здатність компаній адаптуватися до динамічних умов зовнішнього середовища, використовувати цифрові технології, мінімізувати витрати та підвищувати якість обслуговування клієнтів. Проведений аналіз дозволив обґрунтувати необхідність удосконалення системи надання транспортних послуг як базового елемента підвищення ефективності експедиторських компаній, оскільки це повністю відповідає потребам розвитку національного транспортного комплексу, сприяє підвищенню конкурентоспроможності українських експедиторських компаній та формуванню інтегрованої системи надання якісних транспортних послуг.

# Комплексне дослідження організаційно-технологічної діяльності транспортно-експедиторської компанії



# Характеристика етапів надання послуг

Етапи надання експедиторських послуг та їх послідовність



# Техніко-експлуатаційний аналіз діяльності ТОВ «УЗМ»

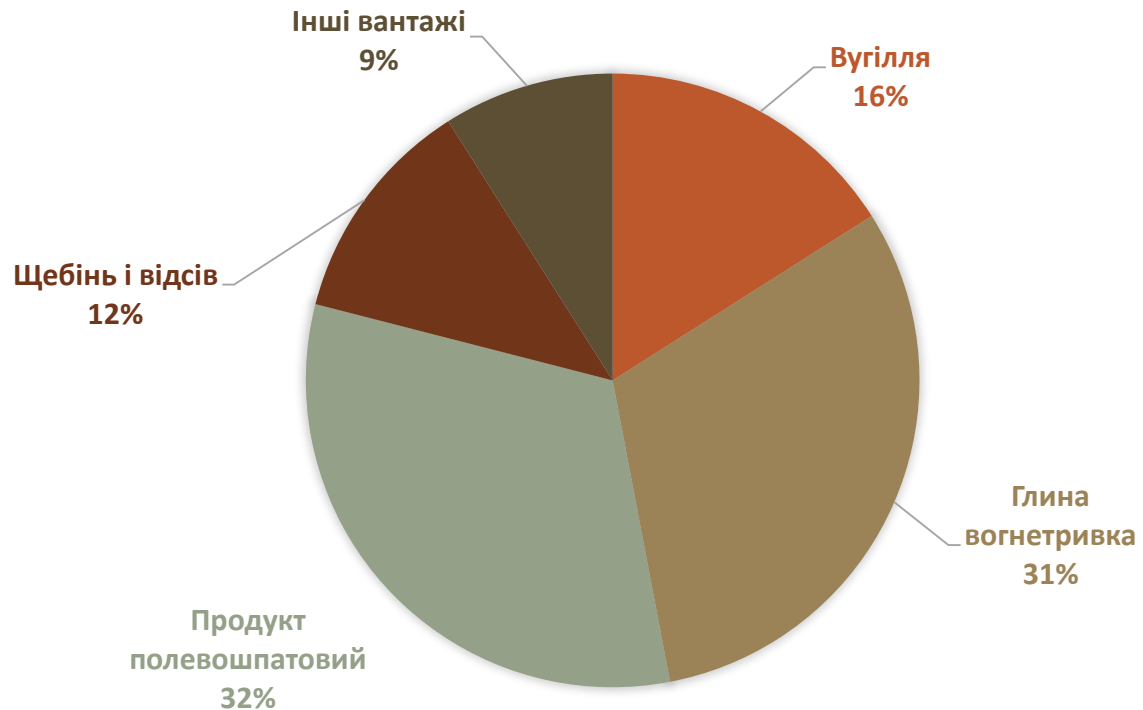


Рисунок 1 - Кількість перевезених вантажів компанією у відсотках за 2024 р.

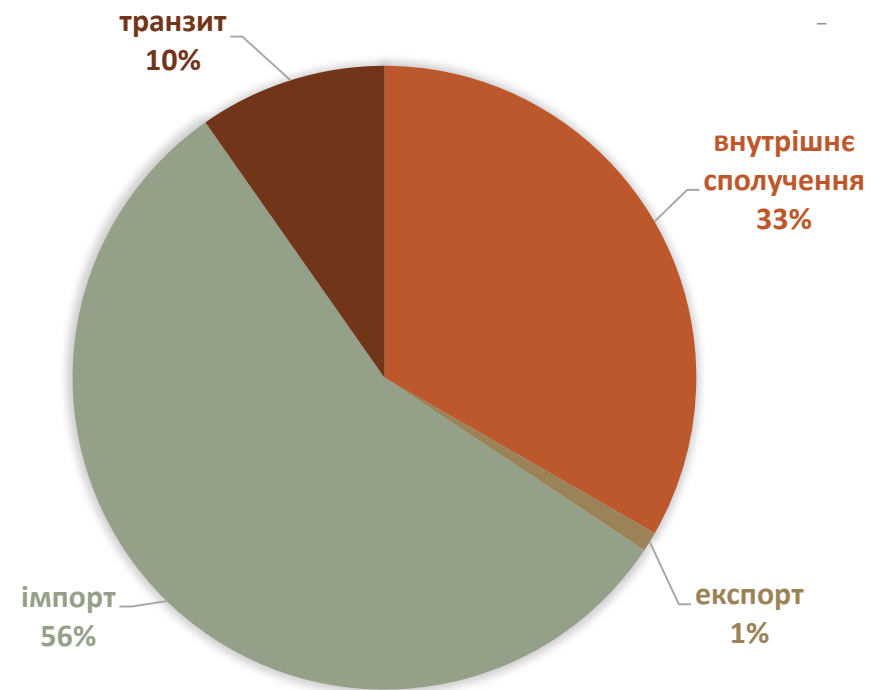
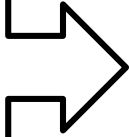


Рисунок 2 - Діаграма обсягів перевезень по видам сполучень за 2024 р.

Показники  
фінансової  
діяльності  
підприємства



Найменування показників	Фінансовий звіт, роки			
	2021	2022	2023	2024
Чистий дохід від реалізації продукції (товарів, робіт, послуг)	175842	160248	184726	154840
Інші операційні доходи	24584	21486	28455	24562
Інші доходи	12562	10254	14568	12896
Разом доходи	212988	191988	227749	192298
Разом витрати	78264	85648	132542	122562
Фінансовий результат до оподаткування	134724	106340	95207	69736
Податок на прибуток	26944,8	21268	19041,4	13947,2
Чистий прибуток	107779,2	85072	76165,6	55788,8

# Передумови удосконалення транспортно-експедиторського обслуговування

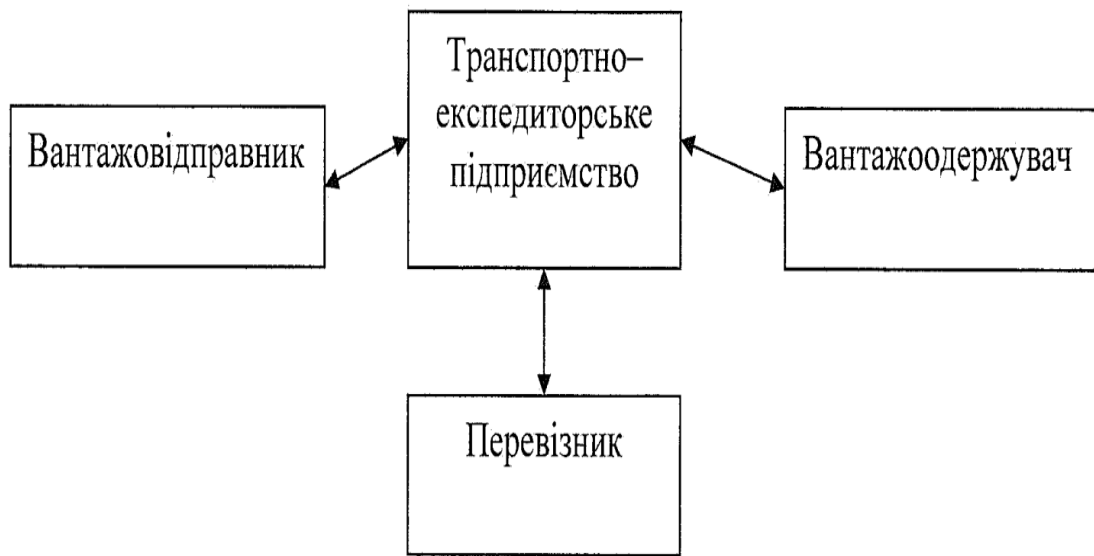


Рисунок 1 - Схема повного комплексу транспортно-експедиторських операцій при перевезенні вантажів «від дверей до дверей»

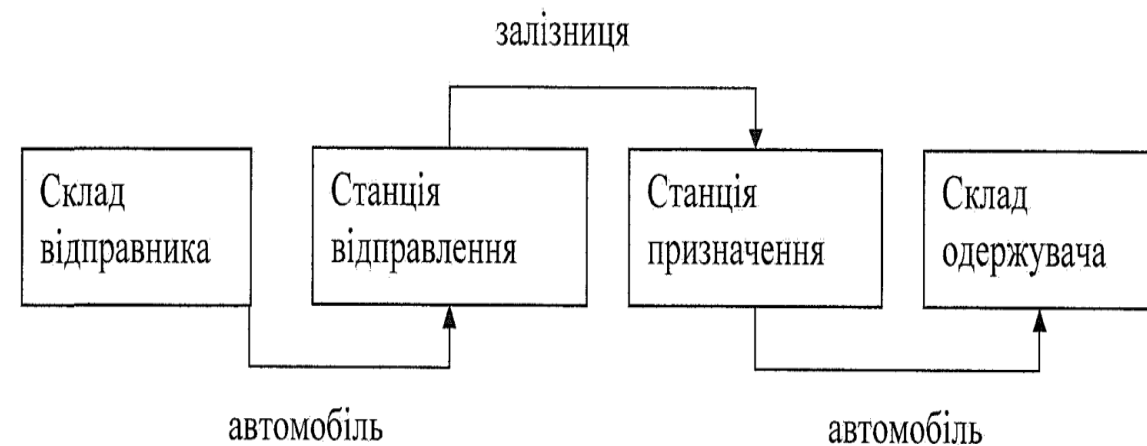
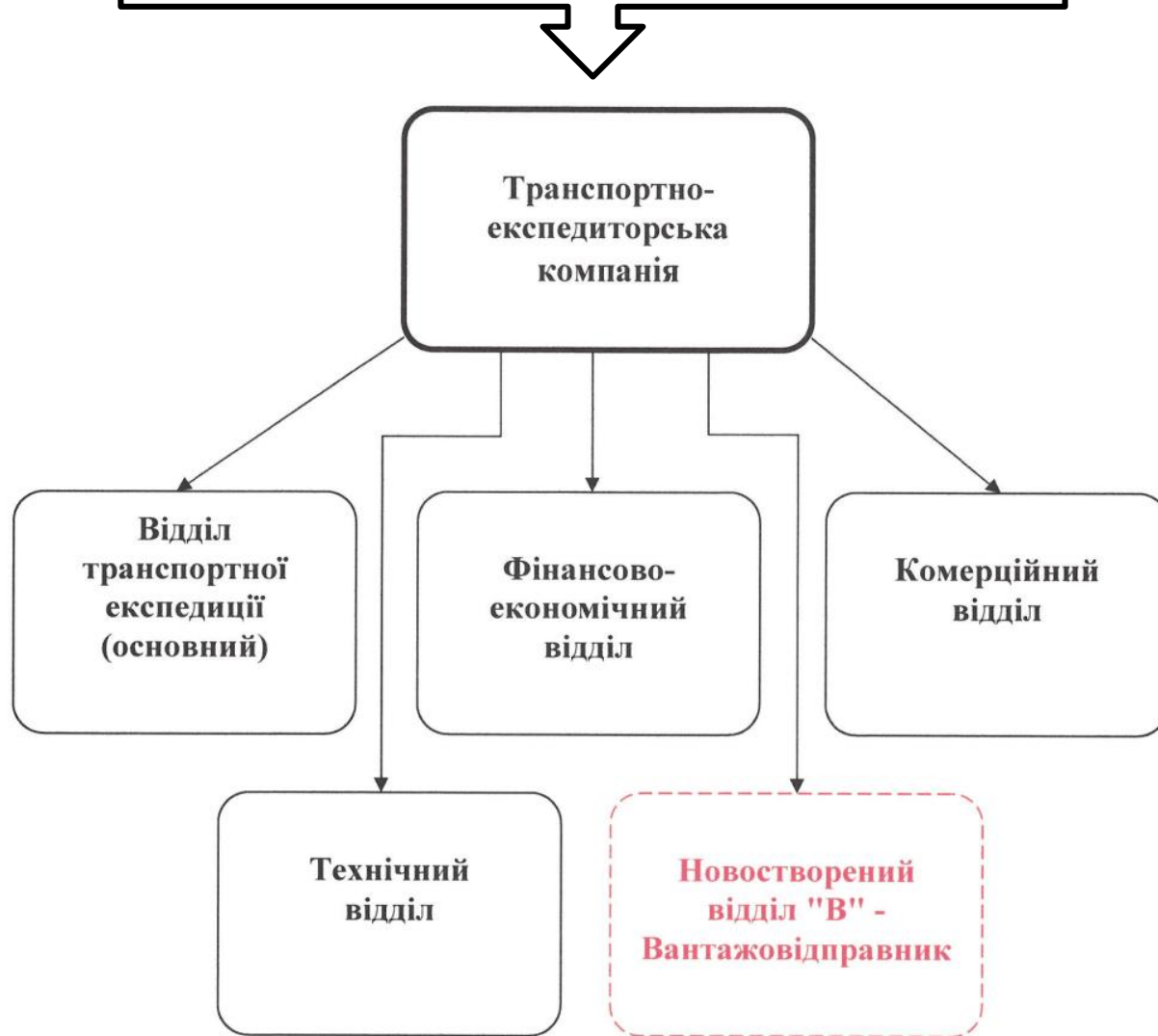


Рисунок 2 - Схема доставки вантажу «відправник – одержувач»

## Удосконалена структура транспортно-експедиторської компанії «УЗМ»



Введення в експлуатацію та організацію роботи додаткового відділу «В» на базі ТОВ «УЗМ» є досить обґрунтованим з точки зору:

- стратегічного планування розвитку логістичної системи, оскільки забезпечує готовність підприємства до зростання вантажопотоків після завершення воєнних дій та стабілізації економіки;
- організаційно-економічної ефективності, бо сприяє раціоналізації управлінських процесів, оптимізації витрат і підвищенню конкурентоспроможності;
- підвищення адаптивності підприємства, тобто його здатності швидко реагувати на зміну ринкових умов і технологічних вимог у післявоєнний період.

# Техніко-економічні розрахунки оптимізації діяльності ТОВ «УЗМ»

Внутрішнє сполучення, вантаж I класу:

- а) маршрут перевезення: «Д» – «М»;
- б) вантаж – ЄТСНВ 241464 Пісок кварцевий;
- в) завантаженість вагону – 69 т;
- г) рухомий склад – піввагон парку ЦТЛ
- д) відстань перевезення - 655 км.

$$B_{\text{екс}} = 16910,76 \cdot 0,05 = 845,53 \text{ грн/ваг.}$$

Внутрішнє сполучення, вантаж II класу:

- а) маршрут перевезення: «Х» – «Хм»;
- б) вантаж – ЄТСНВ 018112 Солод в зерні;
- в) завантаженість вагону – 68 т;
- г) рухомий склад – критий парку ЦТЛ;
- д) відстань перевезення – 857 км.

$$B_{\text{екс}} = 30777,96 \cdot 0,05 = 1538,9 \text{ грн/ваг.}$$

Внутрішнє сполучення, вантаж III класу:

- а) маршрут перевезення – «Д» – «К»;
- б) вантаж - ЄТСНВ 411155 Вироби з чорних металів;
- в) завантаженість вагону – 68 т;
- г) рухомий склад – критий вагон власного парку (орендований);
- д) відстань перевезення – 1034 км.

$$B_{\text{екс}} = 33793,2 \cdot 0,02 = 675,86 \text{ грн/ваг.}$$

# Розрахунок економічної ефективності від надання нових послуг

«Поріг» економічної ефективності

$$P_{\text{еф}} = \frac{V_{\text{ван}}}{V_{\text{експ}}},$$

де  $P_{\text{еф}}$  – «поріг» економічної ефективності, ваг;

$V_{\text{ван}}$  – витрати, що будуть у вантажовідправника (клієнта), на створення власного відділу на підприємстві, грн/міс;

$V_{\text{експ}}$  – витрати на оплату послуг ТЕК, грн/ваг.

$$P_{\text{еф1}} = \frac{60500}{845,53} = 71 \text{ ваг/міс};$$

$$P_{\text{еф2}} = \frac{60500}{1538,9} = 39 \text{ ваг/міс};$$

$$P_{\text{еф3}} = \frac{60500}{675,86} = 89 \text{ ваг/міс}.$$

# Охорона праці та навколишнього середовища

- Особливості забезпечення безпечних умов праці користувачів електронно-обчислювальних машин у транспортно-експедиторських компаніях.
- Характеристика загальних вимог до організації і обладнання робочих місць.
- Екологічні аспекти функціонування залізничного транспорту та шляхи їх оптимізації.



# ВИСНОВКИ

- За результатами проведеного техніко-економічного обґрунтування в кваліфікаційній роботі підтверджено доцільність та ефективність реалізації заходу з оптимізації транспортно-експедиторського обслуговування (ТЕО) ТОВ «УЗМ» шляхом запровадження моделі повного комплексного експедирування. Ключовим організаційним рішенням, що забезпечує цю ефективність, є створення додаткового підрозділу «В» з організації та проведення навантажувально-розвантажувальних робіт. Тобто, це відділ, який буде виконувати усі функції, що лежать на плечах вантажовідправника (вантажовласника).
- На основі проведених розрахунків та аналізу витрат вантажовласника на створення нового транспортного відділу на базі підприємства та витрат на оплату послуг ТОВ «УЗМ» була доведена економічна ефективність введення в експлуатацію додаткового відділу в компанію. В результаті розрахунків було визначено поріг економічної ефективності послуг цього відділу для вантажовласників. Встановлено, що при фіксованих щомісячних витратах клієнта на утримання власного відділу, які становлять 60,5 тис. грн/міс, послуги ТЕО є абсолютно вигідними для клієнтів за розглянутими варіантами із середньомісячними обсягами перевезень нижче розрахункових порогових значень:  $P_{\text{еф}1} = 71$  ваг/міс;  $P_{\text{еф}2} = 39$  ваг/міс;  $P_{\text{еф}3} = 89$  ваг/міс.
- Таким чином, отримані результати досліджень та розрахунків підтвердили, що створення нового відділу в структурі ТОВ «УЗМ» є економічно виправданим, технологічно доцільним і стратегічно важливим кроком, який дозволить підвищити ефективність перевізного процесу, зменшити витрати клієнтів і забезпечити стабільний розвиток підприємства в сучасних умовах транспортного ринку України.

A high-speed train in blue and yellow livery is shown traveling over a map of Ukraine. The map is overlaid with a grid pattern. The train is moving from the top left towards the bottom right. The text "ДЯКУЮ ЗА УВАГУ!" is written in large, yellow, outlined letters across the middle of the image.

**ДЯКУЮ ЗА УВАГУ!**