



## Звіт подібності

### метадані

Заголовок

**Дослідження організації доставки вантажів на прикладі транспортно- експедиторської компанії «К»**

Автор

Науковий керівник / Експерт

**Богдан ОСАДЧУК****Тетяна ГРУШЕВСЬКА**

підрозділ

**State University of Infrastructure and technology**

### Тривога

У цьому розділі ви знайдете інформацію щодо текстових спотворень. Ці спотворення в тексті можуть говорити про МОЖЛИВІ маніпуляції в тексті. Спотворення в тексті можуть мати навмисний характер, але частіше характер технічних помилок при конвертації документа та його збереженні, тому ми рекомендуємо вам підходити до аналізу цього модуля відповідально. У разі виникнення запитань, просимо звертатися до нашої служби підтримки.

Заміна букв		79
Інтервали		0
Мікропробіли		2
Білі знаки		0
Парафрази (SmartMarks)		80

### Обсяг знайдених подібностей

Коефіцієнт подібності визначає, який відсоток тексту по відношенню до загального обсягу тексту було знайдено в різних джерелах. Зверніть увагу, що високі значення коефіцієнта не автоматично означають плагіат. Звіт має аналізувати компетентна / уповноважена особа.

**25**

Довжина фрази для коефіцієнта подібності 2

**17570**

Кількість слів

**144309**

Кількість символів

### Подібності за списком джерел

Нижче наведений список джерел. В цьому списку є джерела із різних баз даних. Колір тексту означає в якому джерелі він був знайдений. Ці джерела і значення Коефіцієнту Подібності не відображають прямого плагіату. Необхідно відкрити кожне джерело і проаналізувати зміст і правильність оформлення джерела.

#### 10 найдовших фраз

Колір тексту

ПОРЯДКОВИЙ НОМЕР	НАЗВА ТА АДРЕСА ДЖЕРЕЛА URL (НАЗВА БАЗИ)	КІЛЬКІСТЬ ІДЕНТИЧНИХ СЛІВ (ФРАГМЕНТІВ)	
1	Дослідження організації перевезень металовиробів у міжнародному сполученні 12/2/2024 State University of Infrastructure and technology (State University of Infrastructure and technology)	113	0.64 %
2	Дослідження безпеки залізничних перевезень при транспортуванні нафтопродуктів 11/26/2024 State University of Infrastructure and technology (State University of Infrastructure and technology)	111	0.63 %

## АНОТАЦІЯ

до кваліфікаційної (магістерської) роботи на тему: «Дослідження організації доставки вантажів на прикладі транспортно-експедиторської компанії «К»» студента освітньо-професійної програми «Транспортні технології (на залізничному транспорті)» за освітнім ступенем «Магістр» **Богдана ОСАДЧУКА**

Транспортно-експедиторські компанії займають важливе місце в системі логістики, адже вони відповідають за організацію та координацію процесу перевезень вантажів, забезпечуючи ефективне використання транспортних засобів, виконання митних процедур, складування, а також надання інших супутніх послуг. Серед таких компаній важливе місце займає транспортно-експедиторська компанія «К», яка активно працює на ринку України та за її межами, пропонуючи широкий спектр послуг з доставки вантажів різних категорій та напрямків.

Вивчення організації доставки вантажів в межах діяльності компанії «К» є важливим для розуміння того, як компанія вирішує складні завдання, пов'язані з оптимізацією логістичних процесів, вибором найбільш ефективних маршрутів і транспорту, а також покращенням якості обслуговування клієнтів. Це дослідження дозволяє з'ясувати, як різноманітні фактори, зокрема організаційні, економічні та технологічні, впливають на ефективність доставки та знижують операційні витрати.

Актуальність обраної теми зумовлена значною роллю транспортно-експедиторських компаній у забезпеченні безперервного функціонування ринку товарів і послуг. В умовах сучасної конкуренції, де час доставки та якість обслуговування є визначальними факторами для вибору постачальника логістичних послуг, оптимізація процесів транспортування та доставки є необхідною умовою для підтримки конкурентоспроможності компанії.

Дослідження організації доставки вантажів на прикладі компанії «К» дозволяє не тільки зрозуміти, як втілюються сучасні логістичні стратегії, а й виявити можливості для підвищення ефективності роботи. Це також має практичне значення для вдосконалення організаційних процесів у транспортно-експедиторських компаніях і може стати основою для подальших наукових досліджень та розробок у сфері логістики і транспорту.

Зважаючи на вищезазначене, це дослідження має важливе теоретичне та практичне значення для розвитку транспортно-експедиторської галузі та підвищення ефективності її діяльності.

Метою кваліфікаційної роботи є дослідження організації доставки вантажів на прикладі транспортно-експедиторської компанії «К», зокрема, оцінка ефективності застосовуваних компанією логістичних стратегій та процесів.

Дана кваліфікаційна робота виконана у відповідності до завдання керівника кваліфікаційної роботи у повному обсязі.

В процесі виконання даної кваліфікаційної роботи було проведено дослідження щодо організації доставки вантажів на прикладі транспортно-експедиторської компанії «К». Проаналізовано наукові публікації щодо сучасного стану системи перевезення вантажів. У рамках дослідження ринку транспортних послуг у сфері вантажних перевезень було вивчено основні тенденції, що впливають на функціонування транспортно-експедиторських компаній. Виявлено, що ринок вантажних перевезень постійно змінюється через різноманітні фактори, такі як економічні коливання, інфраструктурні зміни та технологічні нововведення. Одним із важливих факторів є зростання попиту на швидкі і надійні перевезення, а також вимоги до зниження вартості послуг. Оцінка ринку вказує на високу конкуренцію серед учасників ринку, що змушує компанії постійно оптимізувати свої процеси і пропозиції.

У першому розділі проведено аналіз ринку надання транспортних послуг у сфері вантажних перевезень та проаналізовано наукові публікації щодо надання транспортних послуг. Вивчення наукових публікацій щодо

надання транспортних послуг дозволило визначити основні тенденції і методи, що використовуються в теорії і практиці транспортної логістики. Основна увага в публікаціях була приділена оптимізації процесів перевезень, використанню інформаційних технологій для управління логістикою, а також вдосконаленню методів оцінки ефективності перевезень. Це дозволило глибше зрозуміти сучасні підходи до організації транспортних послуг і визначити напрямки для удосконалення роботи транспортно-експедиторських компаній.

Проаналізовано особливості організації транспортно-експедиторської діяльності під час воєнного стану. Дослідження організації роботи транспортно-експедиторської компанії «К» під час воєнного стану показало, що в умовах війни компанії зіткнулися з численними викликами, включаючи обмеження на рух транспорту, нестабільність ринку та змінені умови роботи. Однак компанія змогла адаптувати свою діяльність завдяки гнучкості в управлінні, використанню сучасних технологій та швидкому реагуванню на зміни. Це дозволило зберегти ефективність перевезень та забезпечити стабільну доставку вантажів навіть у складних умовах.

У другому розділі проведено дослідження організації роботи транспортно-експедиторської компанії «К» під час воєнного стану. Визначено, що компанія «К» успішно організувала роботу в умовах воєнного стану, застосовуючи адаптовані методи для мінімізації ризиків та забезпечення стабільності в перевезеннях. Завдяки використанню комбінованих видів транспорту, оптимізації маршруту і оперативному реагуванню на зміни в умовах ринку компанія змогла зберегти конкурентоспроможність і ефективність доставки вантажів навіть в умовах кризових ситуацій.

У третьому розділі проведено розрахунки щодо вибору виду транспорту при організації доставки вантажів. У розрахунках щодо вибору виду транспорту для організації доставки вантажів було встановлено, що вибір між залізничним і автомобільним транспортом залежить від ряду

факторів: обсягів вантажу, відстані, часу доставки та економічної ефективності. Завдяки порівняльному аналізу різних варіантів перевезень було виявлено, що комбіноване використання залізничного і автомобільного транспорту дозволяє досягти найкращих результатів за ціною і часом доставки. Залізничний транспорт є економічно вигідним для перевезення великих обсягів вантажу на великі відстані, а автомобільний транспорт забезпечує швидкість і гнучкість доставки на кінцевих етапах маршруту.

В четвертому розділі наведено пропозиції щодо удосконалення організації роботи транспортно-експедиторської компанії «К». Для покращення ефективності роботи компанії «К» були розроблені наступні пропозиції: впровадження сучасних інформаційних систем для автоматизації управлінських та логістичних процесів, оптимізація транспортних маршрутів та використання комбінованих схем перевезення для зниження витрат, вдосконалення системи моніторингу та управління вантажами в реальному часі для підвищення контролю за перевезеннями та покращення обслуговування клієнтів, інвестиції в оновлення автопарку та залізничного рухомого складу для підвищення ефективності і надійності перевезень.

У п'ятому розділі проаналізовано охорону праці та захист навколишнього середовища. Охорона праці та захист навколишнього середовища є важливими аспектами для забезпечення безпеки та сталого розвитку транспортно-експедиторських компаній. У рамках дослідження було розглянуто вимоги до безпеки праці на робочих місцях компанії «К», а також основні напрямки впливу залізничного транспорту на навколишнє середовище. Визначено, що компанії необхідно приділяти увагу зниженню викидів та шуму, а також покращенню умов праці для своїх співробітників. Запровадження екологічних стандартів і заходів з охорони праці допоможе підвищити ефективність роботи компанії та знизити її негативний вплив на довкілля.

У результаті проведеного дослідження було визначено, що для транспортно-експедиторських компаній у сучасних умовах ринку важливо

впроваджувати інноваційні рішення для оптимізації процесів перевезення вантажів. Особливе значення має гнучкість у виборі виду транспорту, ефективне управління логістичними ланцюгами та постійна адаптація до змінюваних умов. Крім того, важливо забезпечити належний рівень охорони праці та захисту навколишнього середовища. Пропозиції щодо удосконалення організації роботи компанії «К», зокрема автоматизація процесів, вдосконалення маршрутів та оновлення транспортного парку, дозволять значно підвищити її конкурентоспроможність і ефективність. Врахування екологічних та соціальних аспектів стане додатковим фактором для сталого розвитку компанії.



Державний університет інфраструктури та технологій  
Київський інститут залізничного транспорту  
Факультет управління залізничним транспортом  
Кафедра управління комерційною діяльністю залізниць

**КВАЛІФІКАЦІЙНА РОБОТА**  
**НА ТЕМУ: «ДОСЛІДЖЕННЯ ОРГАНІЗАЦІЇ ДОСТАВКИ ВАНТАЖІВ НА ПРИКЛАДІ**  
**ТРАНСПОРТНО-ЕКСПЕДИТОРСЬКОЇ КОМПАНІЇ «К»»**

Виконав студент 2 курсу, групи ТТ  
ОПП «Транспортні технології  
(на залізничному транспорті)»  
Богдан ОСАДЧУК

Науковий керівник  
к.т.н., доцент Тетяна ГРУШЕВСЬКА

# ХАРАКТЕРИСТИКА КВАЛІФІКАЦІЙНОЇ РОБОТИ

**Метою кваліфікаційної роботи** є дослідження організації доставки вантажів на прикладі транспортно-експедиторської компанії «К», зокрема, оцінка ефективності застосовуваних компанією логістичних стратегій та процесів.

**Об'єкт дослідження** – транспортно-експедиторська діяльність компанії «К», зокрема організація процесів доставки вантажів залізничним транспортом на внутрішніх та міжнародних маршрутах.

**Предмет дослідження** – процес організації доставки вантажів залізничним транспортом в рамках транспортно-експедиторської діяльності компанії «К», що включає технологічні, організаційні, технічні, правові та економічні аспекти, а також вплив міжнародних стандартів на ці процеси.

# ОЦІНКА РИНКУ ПОСЛУГ ТРАНСПОРТНО-ЕКСПЕДИТОРСЬКИХ КОМПАНІЙ



Фактори від яких залежить попит на послуги транспортно-експедиторських компаній

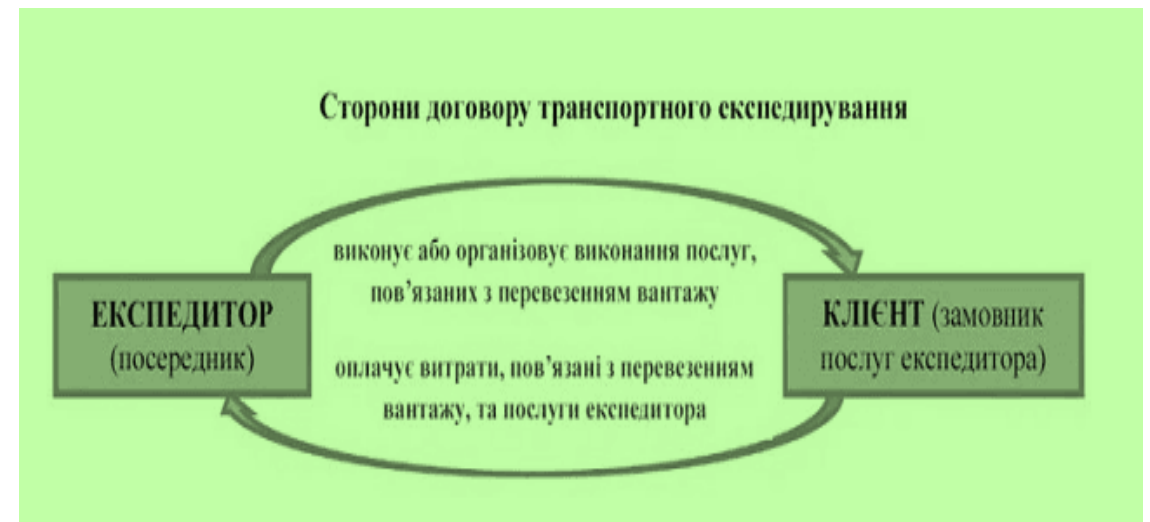
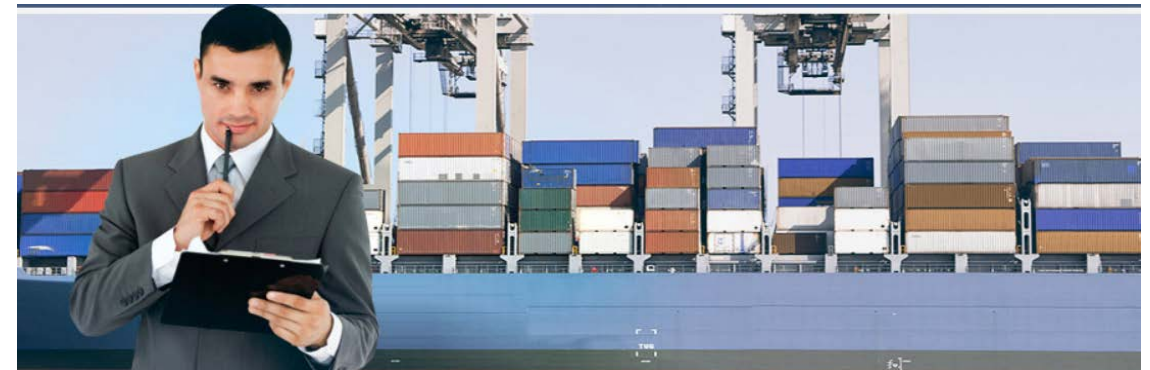


Основні елементи аналізу ринку транспортно-експедиторських послуг

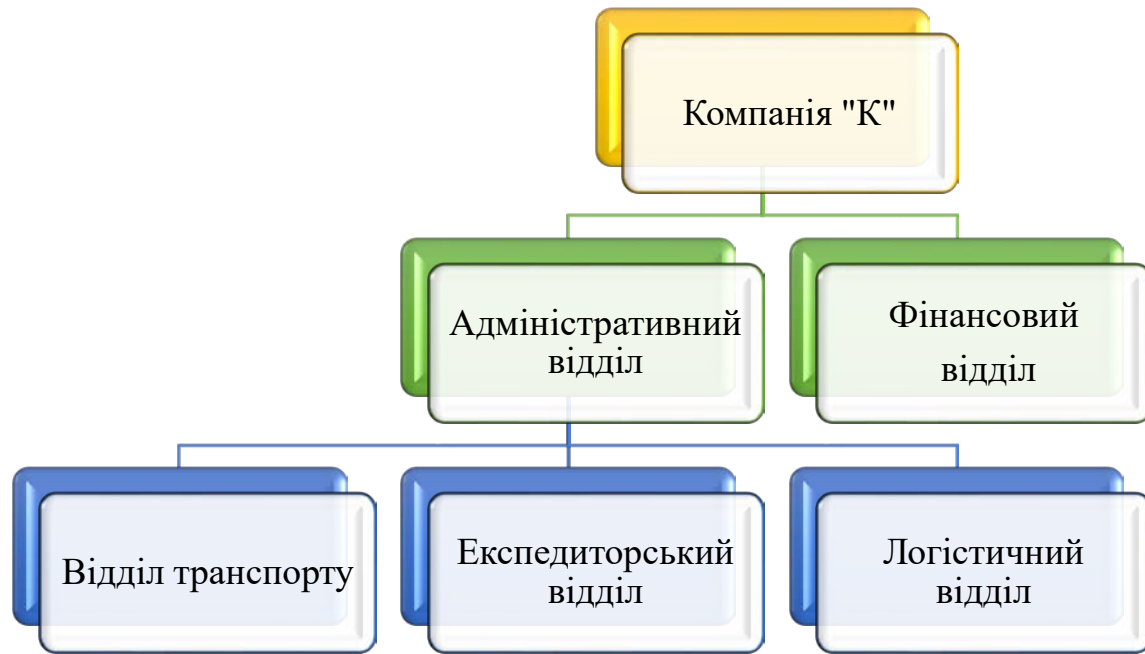
# ОСОБЛИВОСТІ ОРГАНІЗАЦІЇ ТРАНСПОРТНО-ЕКСПЕДИТОРСЬКОЇ ДІЯЛЬНОСТІ ПІД ЧАС ВОЄННОГО СТАНУ



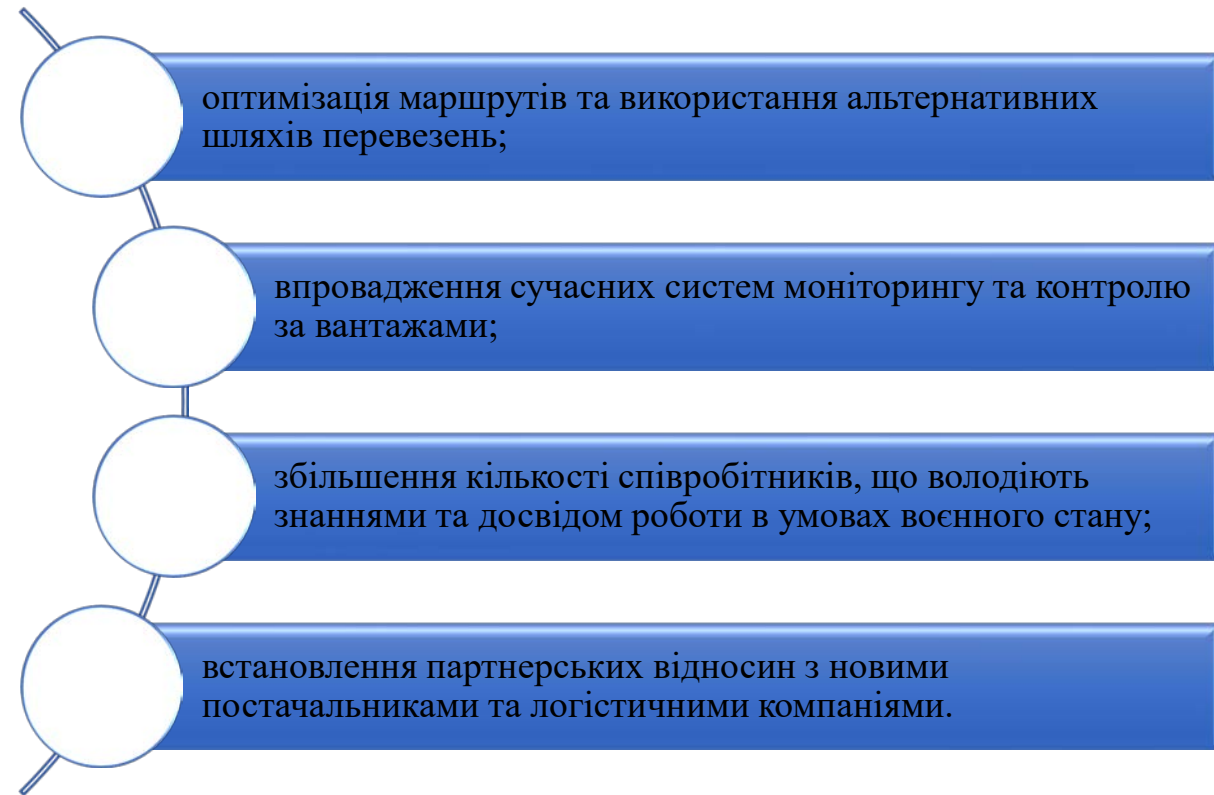
Вплив воєнного стану на організацію транспортно-експедиторської діяльності



# ДОСЛІДЖЕННЯ ОРГАНІЗАЦІЇ РОБОТИ ТРАНСПОРТНО-ЕКСПЕДИТОРСЬКОЇ КОМПАНІЇ «К» ПІД ЧАС ВОЄННОГО СТАНУ

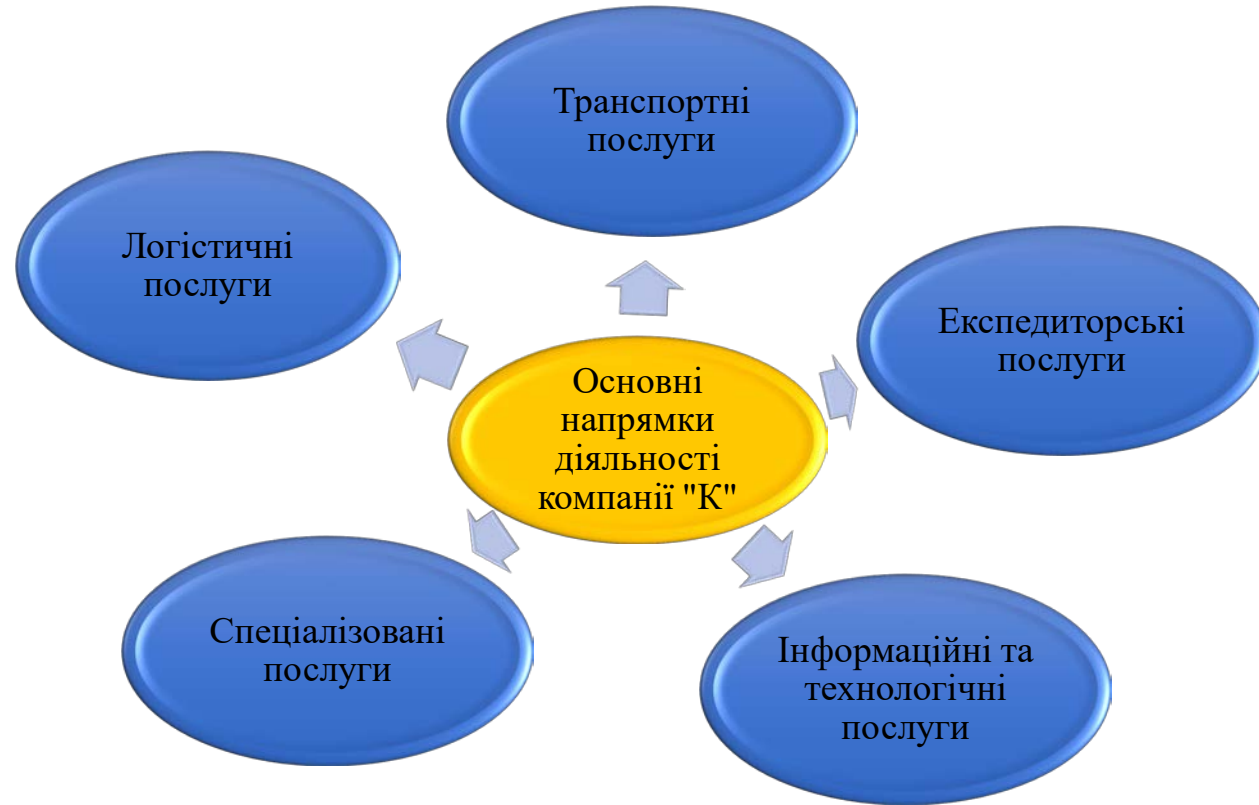


Структура транспортно-експедиторської компанії «К»



Заходи транспортно-експедиторської компанії «К» щодо адаптації до сучасних реалій

# ДОСЛІДЖЕННЯ ОРГАНІЗАЦІЇ РОБОТИ ТРАНСПОРТНО-ЕКСПЕДИТОРСЬКОЇ КОМПАНІЇ «К» ПІД ЧАС ВОЄННОГО СТАНУ



Основні напрямки діяльності транспортно-експедиторської компанії «К»

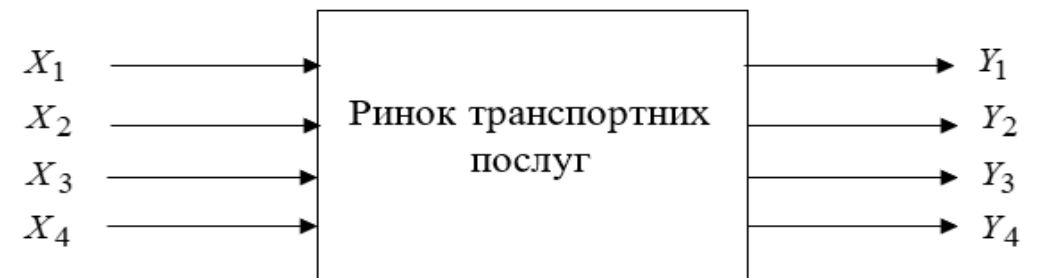
Модель системи доставки SD має наступну структуру

$$S = \{TF, EXP, PER\},$$

де  $TF$  – торговельна фірма;

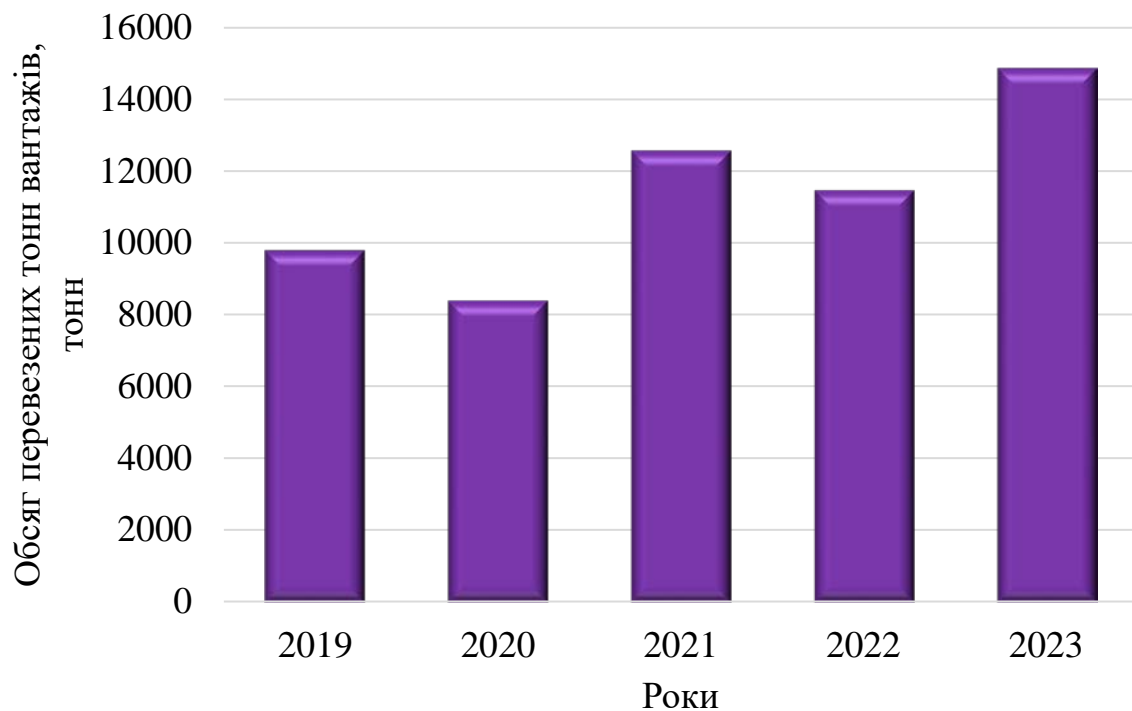
$EXP$  – експедитор;

$PER$  – перевізник

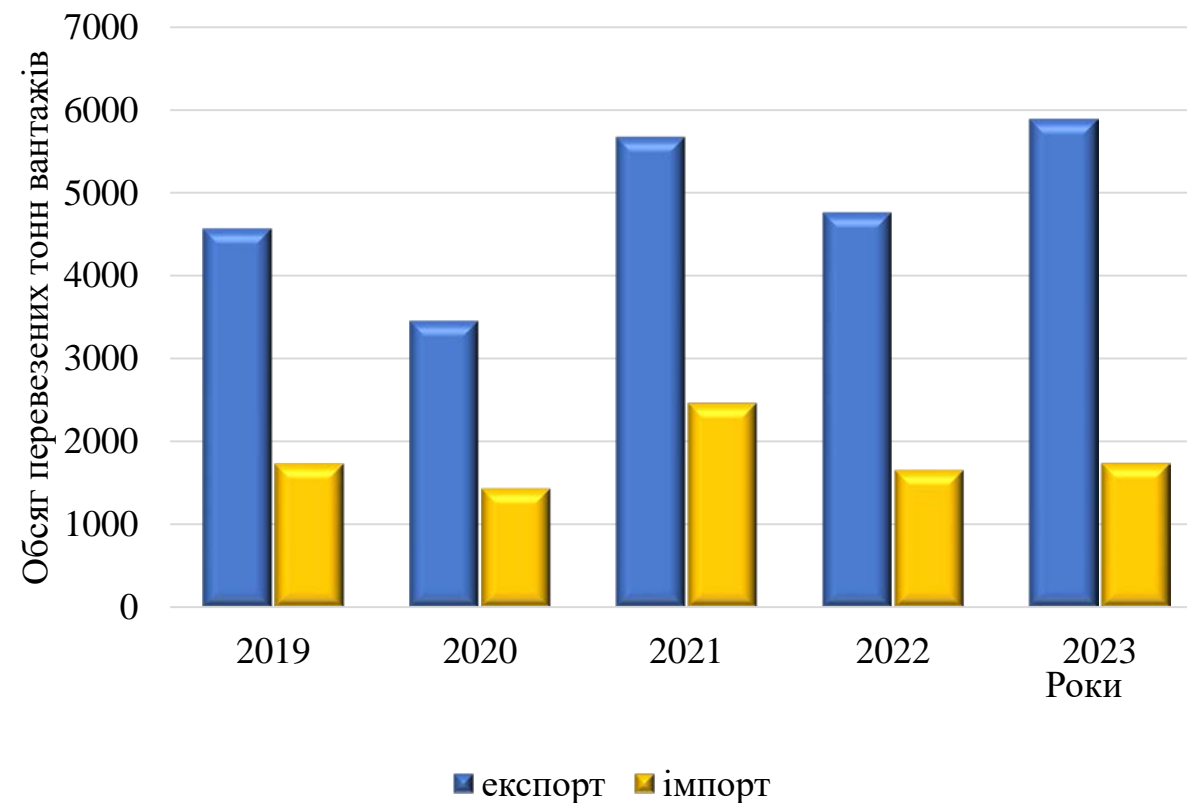


Входи і виходи для моделі ринку транспортно-експедиторських послуг

# ОБСЯГИ РОБОТИ ТРАНСПОРТНО-ЕКСПЕДИТОРСЬКОЇ КОМПАНІЇ «К»



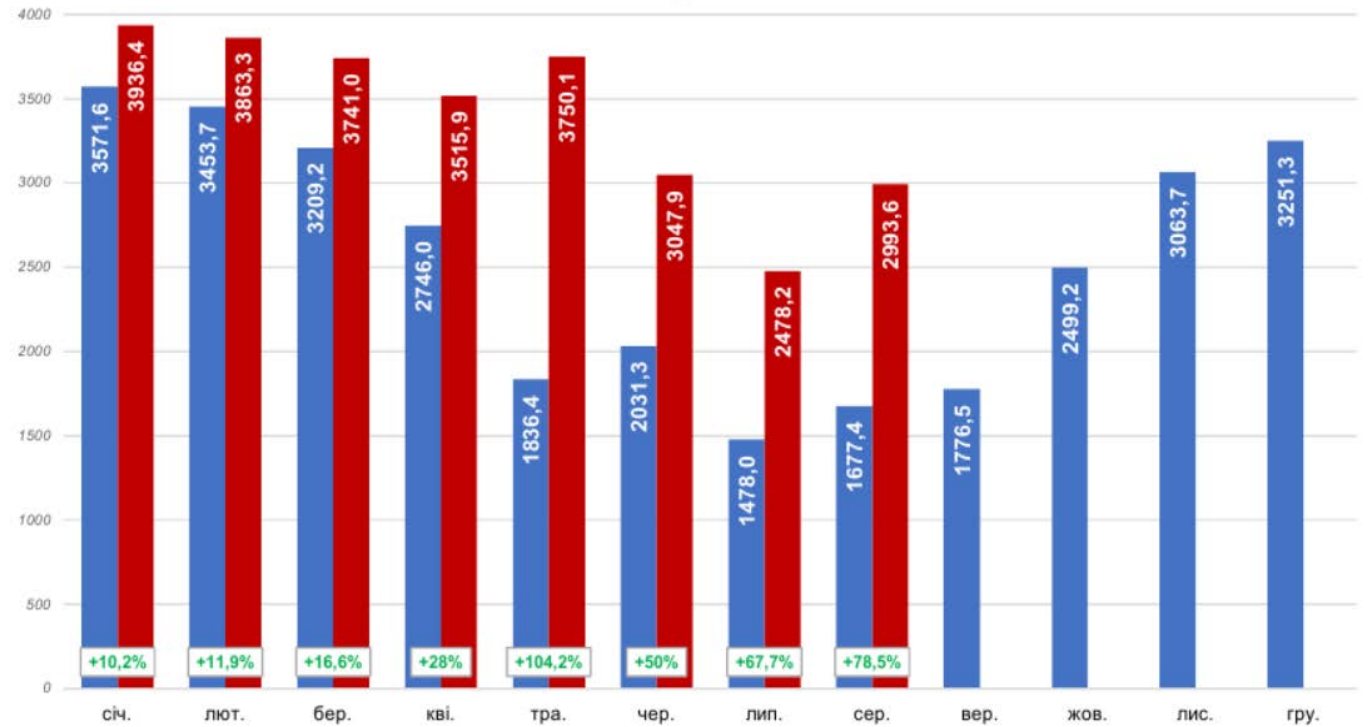
Обсяги перевезень тонн вантажів у внутрішньому сполученні компанією за 2019 – 2023 роки



Обсяги перевезень тонн вантажів (експорт, імпорт) компанією за 2019 – 2023 роки

# ДОСЛІДЖЕННЯ ВИБОРУ ВИДУ ТРАНСПОРТУ ПРИ ОРГАНІЗАЦІЇ ДОСТАВКИ ВАНТАЖІВ

## Транспортна характеристика вантажу



■ - 2023 р. ■ - 2024 р.

серпень 2024 - 2993,6 тис. т | +1316,2 тис. т (+78,5%) до серпня 2023 | +515,4 тис. т (+20,8%) до липня 2024

січень-серпень 2024 - 27326,4 тис. т | +7322,8 тис. т (+36,6%) до січня-серпня 2023

Обсяги перевезення зерна та продуктів перемолу

за 2023 та 2024 роки

# РОЗРАХУНОК ПЕРЕВЕЗЕННЯ ВАНТАЖІВ ЗАЛІЗНИЧНИМ ТРАНСПОРТОМ

Вихідні дані для розрахунку

- вантаж: Зерно пшениці, код ЄТСНВ 011005;
- станція відправлення: станція Красне, РФ «Львівська залізниця» (код станції 379809);
- станція призначення: – станція Ізмаїл (експ) РФ «Одеська залізниця» (код станції 404607);
- кількість вантажу: 60 тонн;
- відстань: 984 км.

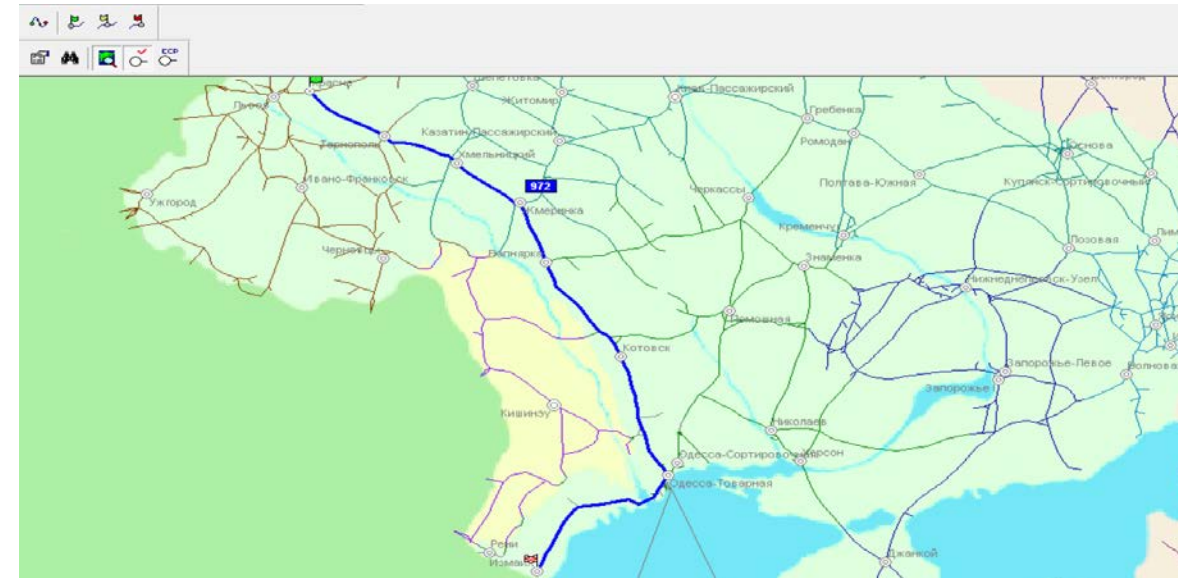
Враховуючи час на вантажні операції та на час очікування,

$$\text{час перевезення вантажу} \rightarrow T_1 = t_{\text{рух}} + t_{\text{вант}} + t_{\text{оч}}$$
$$T_1 = 6 + 1 + 1 = 8 \text{ діб.}$$

де  $t_{\text{рух}}$  – час руху, діб;

$t_{\text{вант}}$  – час на вантажні операції, діб;

$t_{\text{оч}}$  – час на очікування, діб.



Маршрут перевезення зерна пшениці залізничним транспортом

$$\text{Загальну вартість перевезення} \rightarrow V_3 = V_{\text{уз}}^T \cdot K_{\text{експ}}$$

де  $V_3$  – загальна вартість перевезення по всьому маршруту слідування;

$V_{\text{уз}}^T$  – залізничний тариф по території України;

$K_{\text{експ}}$  – комісія експедитора (для даного перевезення

$K_{\text{експ}} = 3\%$  від загальної вартості перевезення.

$$V_3 = 115837 \cdot 1,03 = 119312 \text{ грн/ваг}$$

# РОЗРАХУНОК ПЕРЕВЕЗЕННЯ ЗЕРНОВИХ ВАНТАЖІВ У КОНТЕЙНЕРАХ ЗАЛІЗНИЧНИМ ТРАНСПОРТОМ

Вартість залізничних перевезень розраховується за допомогою програмного забезпечення ТМ Карти. Тарифна ставка, розрахована за допомогою цієї програми

Загальна вартість перевезення  $\rightarrow E_{\text{зал}} = F_{\text{пер}} \cdot Q_{\text{в}}$

де  $F_{\text{пер}}$  – ставка на перевезення фітінговою платформою, грн/тонну;

$Q_{\text{в}}$  – обсяг вантажу, тонн.

Ставка (грн/тонну) розраховується за формулою

$$F_{\text{пер}} = \frac{T_{\text{зал.т}} + C_{\text{ст.зб}} + C_{\text{серт}} + C_{\text{зпп}} + C_{\text{ін}}}{P_{\text{о}}}$$

де  $T_{\text{зал.т}}$  – перевізна плата за перевезення вантажів залізничним транспортом, грн/ваг;

$C_{\text{ст.зб}}$  – середня вартість витрат на станційні збори;

$C_{\text{серт}}$  – середня вартість витрат на сертифікацію, грн;

$C_{\text{зпп}}$  – середня вартість витрат на запірно-пломбувальні пристрої, грн;

$C_{\text{ін}}$  – інші витрати, грн;

$P_{\text{о}}$  – вантажопідйомність вагону, тонн.

$$F_{\text{пер}} = \frac{10964 + 2600 + 460 + 340 + 3400}{69} = 257,44 \text{ грн/т}$$

Отчёт (07.12.2024)

Станция отправления	379809 Красне <Льв>	Расстояние		984 км	Детально...
Станция назначения	404607 Измаил (эксп.) <ОД>	Время движения, сут.		6	
Наименование груза	011005 Пшеница	Количество вагонов		1	
Вес груза, т	72				

Наименование	Единица	За единицу			Сумма		
		без НДС	НДС	с НДС	без НДС	НДС	с НДС
<b>Украина (984 км)</b>							
Участок: 379809 Красне - 404607 Измаил (эксп.)							
Курс UAH/UAH: 1 / 1							
Тарифная ставка	конт,UAH				10964,00		10964,00
ИТОГО по стране	т,UAH	152,28		152,28	10964,00		10964,00

Итого за 1 тонну	Украинская гривня	152,28	0,00	152,28
Итого		10964,00	0,00	10964,00

Назад   Подробно   Печать   Экспорт   Сохранить   Документы   Закрыть

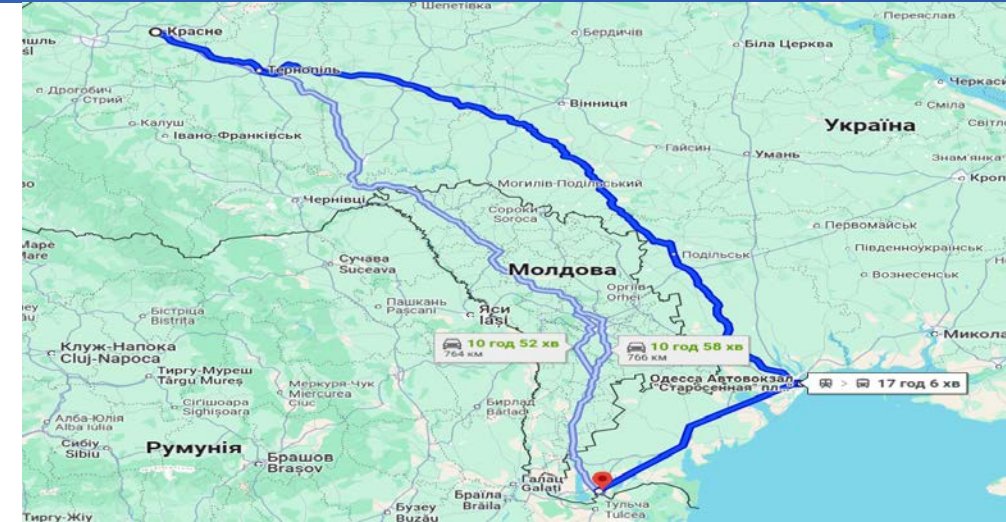
Розрахунок тарифної ставки за допомогою ТМ Карти

$$E_{\text{зал}} = (257,44 \cdot 60) + (92 \cdot 60) = 20966 \text{ грн}$$

# АНАЛІЗ ТРАНСПОРТНО-ТЕХНОЛОГІЧНОЇ СХЕМИ ДОСТАВКИ ВАНТАЖІВ АВТОМОБІЛЬНИМ ТРАНСПОРТОМ

Графік режиму роботи та відпочинку одного водія на маршруті с. Красне – м. Ізмаїл ( $V_{\text{експл}} = 75 \text{ км/год}$ )

Час доби	Населені пункти	Час виконання операції	Пройдена відстань, км
8.30 – 10.30	Навантаження	2 год	0
10.30 – 14.00	с. Красне – с. Деражня	3 год 30 хв	253
14.00 – 14.45	Відпочинок	0,75 год (45 хв)	253
14.45 – 18.45	с. Деражня – с. Кодима	4 год 00 хв	248
18.45 – 19.30	Відпочинок	0,75 год (45 хв)	248
19.30 – 23.05	с. Кодима – с. Маяки	3 год 35 хв	247
23.05 – 09.05	Сон	10 год	247
09.05 – 11.45	с. Маяки – м. Ізмаїл	2 год 40 хв	197
<b>Всього</b>		<b>27 год 15 хв</b>	<b>945</b>



Маршрут перевезення у автомобільному сполученні

Розрахунок часу необхідного для перевезення вантажу

$$T_3 = 2 + 1 + 1 = 4 \text{ доби.}$$

Розрахунок загальних витрат на виконання рейсу у внутрішньому сполученні

№	Статті витрат	Величина витрат, грн
1	Фонд заробітної плати водія	990
2	Витрати на автомобільне паливо $C_p$	36545
3	Витрати на мастильні та інші експлуатаційні матеріали $C_{\text{мас}}$	5116,3
4	Витрати на сервісне технічне обслуговування	3000,00
	<b>Загальні витрати С</b>	<b>45651,3</b>

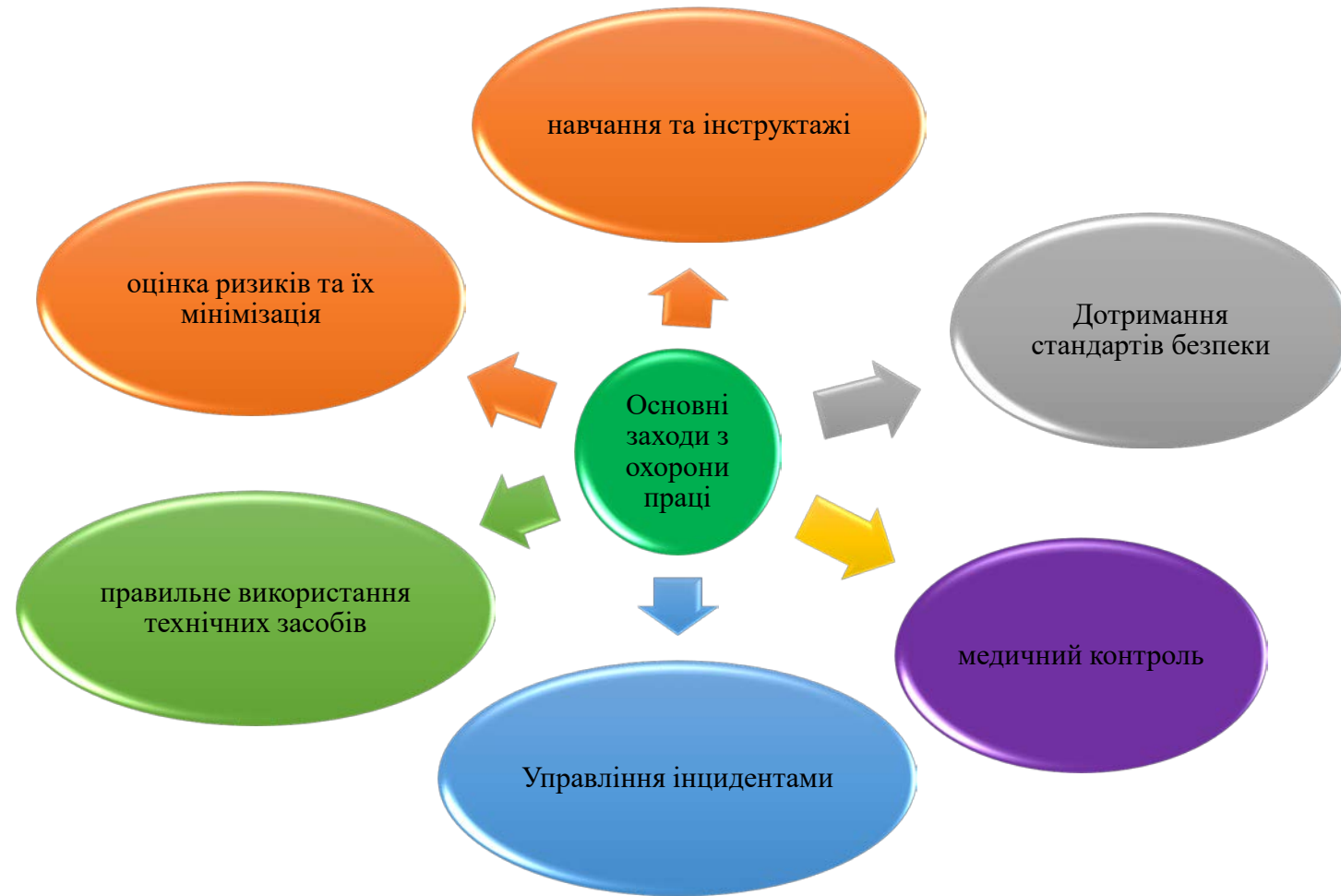
# ПОРІВНЯЛЬНА ТАБЛИЦЯ ЗАПРОПОНОВАНИХ ВАРІАНТІВ ПЕРЕВЕЗЕННЯ

№ варіанту перевезення	Загальна вартість перевезення, грн	Загальна тривалість перевезення, діб
Перевезення залізничним транспортом	115837	8
Перевезення у контейнерах залізничним транспортом	83864	8
Перевезення автомобільним транспортом	91302,6	4

# ЗАХОДИ ДЛЯ ПОКРАЩЕННЯ РОБОТИ ТРАНСПОРТНО-ЕКСПЕДИТОРСЬКОЇ КОМПАНІЇ «К»



# ОСНОВНІ ЗАХОДИ, ЩО ЗАБЕЗПЕЧУЮТЬ ОХОРОНУ ПРАЦІ ПІД ЧАС ДОСТАВКИ ВАНТАЖІВ



# ВИСНОВКИ ТА ПРОПОЗИЦІЇ

Дана кваліфікаційна робота виконана у відповідності до завдання керівника кваліфікаційної роботи у повному обсязі.

В процесі виконання даної кваліфікаційної роботи було:

- проведено дослідження щодо організації доставки вантажів на прикладі транспортно-експедиторської компанії «К»;
- проведено аналіз ринку надання транспортних послуг у сфері вантажних перевезень та проаналізовано наукові публікації щодо надання транспортних послуг. Вивчення наукових публікацій щодо надання транспортних послуг дозволило визначити основні тенденції і методи, що використовуються в теорії і практиці транспортної логістики;
- проаналізовано особливості організації транспортно-експедиторської діяльності під час воєнного стану. Дослідження організації роботи транспортно-експедиторської компанії «К» під час воєнного стану показало, що в умовах війни компанії зіткнулися з численними викликами, включаючи обмеження на рух транспорту, нестабільність ринку та змінені умови роботи. Однак компанія змогла адаптувати свою діяльність завдяки гнучкості в управлінні, використанню сучасних технологій та швидкому реагуванню на зміни. Це дозволило зберегти ефективність перевезень та забезпечити стабільну доставку вантажів навіть у складних умовах;
- проведено дослідження організації роботи транспортно-експедиторської компанії «К» під час воєнного стану. Визначено, що компанія «К» успішно організувала роботу в умовах воєнного стану, застосовуючи адаптовані методи для мінімізації ризиків та забезпечення стабільності в перевезеннях. Завдяки використанню комбінованих видів транспорту, оптимізації маршруту і оперативному реагуванню на зміни в умовах ринку компанія змогла зберегти конкурентоспроможність і ефективність доставки вантажів навіть в умовах кризових ситуацій;
- проведено розрахунки щодо вибору виду транспорту при організації доставки вантажів. У розрахунках щодо вибору виду транспорту для організації доставки вантажів було встановлено, що вибір між залізничним і автомобільним транспортом залежить від ряду факторів: обсягів вантажу, відстані, часу доставки та економічної ефективності. Завдяки порівняльному аналізу різних варіантів перевезень було виявлено, що комбіноване використання залізничного і автомобільного транспорту дозволяє досягти найкращих результатів за ціною і часом доставки. Залізничний транспорт є економічно вигідним для перевезення великих обсягів вантажу на великі відстані, а автомобільний транспорт забезпечує швидкість і гнучкість доставки на кінцевих етапах маршруту;
- наведено пропозиції щодо удосконалення організації роботи транспортно-експедиторської компанії «К»: впровадження сучасних інформаційних систем для автоматизації управлінських та логістичних процесів, оптимізація транспортних маршрутів та використання комбінованих схем перевезення для зниження витрат, вдосконалення системи моніторингу та управління вантажами в реальному часі для підвищення контролю за перевезеннями та покращення обслуговування клієнтів, інвестиції в оновлення автопарку та залізничного рухомого складу для підвищення ефективності і надійності перевезень;
- проаналізовано охорону праці та захист навколишнього середовища. Охорона праці та захист навколишнього середовища є важливими аспектами для забезпечення безпеки та сталого розвитку транспортно-експедиторських компаній. У рамках дослідження було розглянуто вимоги до безпеки праці на робочих місцях компанії «К», а також основні напрямки впливу залізничного транспорту на навколишнє середовище. Визначено, що компанії необхідно приділяти увагу зниженню викидів та шуму, а також покращенню умов праці для своїх співробітників. Запровадження екологічних стандартів і заходів з охорони праці допоможе підвищити ефективність роботи компанії та знизити її негативний вплив на довкілля.